

PUNKT SZCZEPIENÍ

Wojewódzkiej Stacji
Sanitarnej Epidemiologicznej
w Poznaniu
Os. Przyjaźni 11B,
61-680 Poznań

www.wsse-poznan.pl
infolinia: 61 656 80 40

Szczepienia wykonujemy:
poniedziałki w godzinach
15.00 - 20.00
wtorki, środy i czwartki w godzinach
13.00 - 18.00

Szczepienia to najskuteczniejszy sposób zapobiegania chorobom zakaźnym!

Rejestracja telefoniczna w poniedziałki, wtorki, środy i czwartki, pod numerem telefonu 61 656 80 36 w godzinach od 10.00 do 13.00 oraz w formie elektronicznej

W Punkcie Szczepień WSSE w Poznaniu wykonywane są:

1. Obowiązkowe szczepienia przeciwko żółtej gorączce

2. Zalecane szczepienia przeciwko:

- + błonicy i tężcowi
 - + brodawczakowi ludzkiemu
 - + cholerze
 - + durowi brzuszemu
 - + grypie
 - + meningokokom
 - + odkleszczowemu zapaleniu mózgu
 - + odrze, śwince, różyczce
 - + ospie wietrznej
 - + poliomyelitis
 - + wściekliznie
 - + wirusowemu zapaleniu wątroby typu A i / lub B
- Szczepienia to najskuteczniejszy sposób zapobiegania chorobom zakaźnym!
-

„Chroń się przed wektorami

wszystkimi sposobami!”



Światowy Dzień Zdrowia obchodzony jest 7 kwietnia. Aktualnym motywem przewodnim są choroby przenoszone przez **wektory**.

Podczas tego dnia chcemy zwrócić uwagę aby:

- ✓ Rodziny mieszkające na obszarach najbardziej zagrożonych miały wiedzę jak należy się chronić przed tymi chorobami
- ✓ Podróżni mieli świadomość, kiedy istnieje konieczność ochrony i jakie środki profilaktyczne należy podjąć (szczepienia)

Wektory zakażenia to organizmy, które **przenoszą czynniki chorobotwórcze** z zakażonego człowieka (lub zwierzęcia) na innego człowieka (lub zwierzę). **W ten sposób mogą wywołać choroby, które zagrażają życiu lub zdrowiu człowieka.** Przykładem chorób pasożytniczych są: **malaria** (komary), gorączka krwotoczna – **denga** (komary), gorączka Zachodniego Nilu (kleszcze) oraz **odkleszczowe zapalenie mózgu** i **borelioza** (komary).

Opracowanie: mgr Hanna Walkowiak PSSE Poznań

Oddział Oświaty Zdrowotnej i Promocji Zdrowia

źródła

informacji: World Health Organization, Państwowy Zakład Higieny, WSSE Poznań, Kleszcze.org.

ŚWIATOWY DZIEŃ ZDROWIA

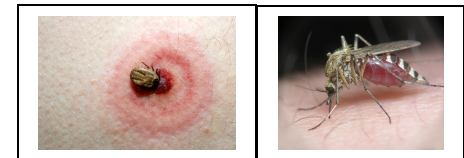
Hasło 2014 roku

Choroby przenoszone

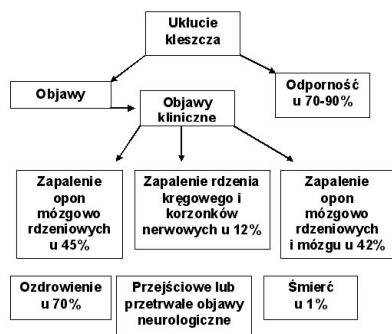
przez **WEKTORY**

“small creatures, big threat”

„małe stworzenia, duże zagrożenie”



Powiatowa Stacja
Sanitarno - Epidemiologiczna
w Poznaniu



I. Choroby odkleszczowe

1. Kleszczowe zapalenie mózgu (KZM)

jest chorobą ośrodkowego układu nerwowego przenoszoną przez kleszcze *Ixodes*. Czynnikiem etiologicznym choroby jest wirus RNA należący do rodziny *Flaviviridae*. Okres wylęgania KZM wynosi od 4 do 28 dni, średnio 7 - 14 dni, w przypadku zakażenia pokarmowego jest krótszy i trwa 3 - 4 dni.

Przenoszenie: Zakażenie następuje w wyniku ukłucia przez zakażonego kleszcza, ale choroba może szerzyć się również drogą pokarmową przez picie surowego, niepasteryzowanego mleka (kozie, owcze, krowie) pochodzącego od zakażonych

zwierząt. Rzadziej do infekcji dochodzi drogą wziewną np. przez wdychanie kurzu zanieczyszczonego kałem kleszczy.

Objawy: mało charakterystyczne, **podobne do grypy: ogólna niedyspozycja, gorączka, ból głowy, mięśni.** Po kilku dniach lepszego samopoczucia występuje druga faza choroby, która ma następujące objawy: nagły skok gorączki, bóle głowy, wymioty, nudności, utrata przytomności oraz zespół zapalenia opon mózgowo- rdzeniowych lub zapalenia mózgu. Objawy zwykle ustępują po 2-3 tygodniach.

Leczenie: KZM leczy się objawowo z zastosowaniem leków przeciwzapalnych, przeciwbólowych, przeciwdrgawkowych, przeciwgorączkowych, poprzez stosowanie płynów infuzyjnych i innych.

2. Borelioza

Przenoszenie: Po przedostaniu się krętków *Borrelia burgdorferi* do organizmu człowieka poprzez ślinę kleszcza pierwsze objawy chorobowe mogą pojawić się po około 10-14 dniach.

Objawy: W pierwszym stadium - zmiany skórne w postaci pierścieniowatego rumienia wędrującego. **Typowa zmiana ma początkowo formę czerwonej plamy**, która szybko się powiększa, wykazując centralne przejaśnienie. Rumień przekracza najczęściej średnicę 5 cm i często może obejmować znaczną powierzchnię ciała. Zmianie skórnej towarzyszą często takie objawy jak: zmęczenie, bóle mięśni, gorączka, ból głowy czy sztywność karku. Drugie stadium związane jest z zakażeniem układu nerwowego (neuroborelioza), układu kostno-stawowego lub układu krążenia. Z przebiegiem przewlekłej boreliozy wiążą się m.in. objawy: niedowład, porażenie nerwu twarzowego i zapalenie nerwów obwodowych, zapalenie stawów, przewlekłe zanikowe zapalenie skóry.

Zapobieganie:

- ✓ szczepienia ochronne szczególnie pracowników leśnych, laborantów (mają kontakt z materiałem zakażonym), turystów podróżujących w regiony ryzyka KZM. (wg zaleceń WHO),
- ✓ w miejscach szczególnie narażonych na występowanie kleszczy noszenia odpowiedniej odzieży zakrywającej jak największą część ciała,

- ✓ stosowanie środków odstraszających kleszcze i insekty,
- ✓ unikanie wysokich traw, zarośli i poszycia lasu
- ✓ zawsze po powrocie do domu z wycieczki w tereny zielone dokładne obejrzenie całego ciała.



II. Choroba przenoszona przez komary - Malaria (zimnica) jest śmiertelną chorobą pasożytniczą (**660 tys. zgonów na całym świecie w 2010 roku**) przenoszoną na człowieka poprzez ukłucie zainfekowanego komara. Należy pamiętać, że do zarażenia może także dojść w wyniku przetaczania zakażonej krwi, przeszczepiania zarażonych narządów czy wielokrotnego używania tych samych niesterylizowanych strzykawek i igieł (dotyczy głównie narkomanów).

Objawy: ma gwałtowny przebieg, objawia się gorączką, osłabieniem, bólem głowy, mięśni i stawów i w szybkim czasie prowadzi do powikłań, na przykład malarii mózgowej lub niewydolności nerek. Choroba ta dotyczy również Polaków - liczba zgłoszonych przypadków zachorowań wynosi do kilkudziesięciu rocznie. **Współczynnik śmiertelności malarii w Polsce jest 7-16 razy większy niż w innych krajach europejskich, z powodu zbyt późnej diagnostyki** a tym samym opóźnienia rozpoczęcia odpowiedniego leczenia oraz braku stosowania odpowiedniej profilaktyki. Szybkie rozpoznanie i pilne leczenie ratuje życie!

Zapobieganie:

- ✓ unikanie ukąszeń komarów poprzez stosowanie środków odstraszających,
- ✓ przebywanie w pomieszczeniach zamkniętych po zachodzie słońca, ponieważ komary wykazują największą aktywność w nocy,
- ✓ stosowanie odpowiednich leków przeciwmalarycznych.

Inne choroby przenoszone przez Wektory (występujące powszechnie na terenach tropikalnych i subtropikalnych)

- **Gorączki krwotoczne:** choroba Denga (wirusy, komary), żółta gorączka (wirusy, komary) krymsko – kongijska gorączka krwotoczna (wirusy, kleszcze)
- **Trypanosomozy:** *amerykańska* /choroba Chagasa (pierwotniaki, pluskwiaki); *afrykańska* /śpiączka afrykańska (pierwotniaki, muchy tse-tse)
- **Leiszmaniozy** (pierwotniaki, moskity) - skóry błon śluzowych, trzewna
- **Filarioza** (niciansie/komary)
- **Onchocerkoz** (niciansie/meszki)
- **Schistosomoza** (przywry/ślimaki).

<http://www.szczepieniadlapodrozujacych.pl/>