

**Czy kleszcze to pajęczaki?** → TAK

**Czy istnieje szczepionka na boreliozę?** → NIE, nie ma szczepień ochronnych przeciw boreliozie

**Czy istnieje szczepionka na kleszczowe zapalenie mózgu?**

→ TAK, istnieje i jest zalecane osobom pracownikom leśnym i osobom przebywającym na terenach zagrożonych KZM

**Czy ugryzienie przez kleszcza boli?** → NIE, ponieważ ślina kleszcza zawiera substancje łagodzące ból, które powodują, że nie czujemy ukłucia

## **Kleszcze**

Kleszcze to stawonogi, które są pasożytami zewnętrznymi ludzi i zwierząt. Przenoszą liczne patogeny, takie jak wirusy, bakterie czy pierwotniaki, które wywołują u człowieka bardzo groźne choroby zakaźne i pasożytnicze.

Występują najczęściej na łonie natury, można je spotkać w lesie, na łące, w okolicach jezior czy w parkach miejskich. Żyją w strefie przygruntowej, w miejscach lekko wilgotnych i obfitujących w roślinność. Znajdują się na spodniej stronie liści lub na gałęziach w pobliżu ścieżek, po których chodzimy.

Istnieje ponad 800 gatunków kleszczy, z czego w Polsce żyje 21 gatunków. Największe znaczenie epidemiologiczne ma kleszcz pospolity. Uważny jest on za najważniejszego przenosiiciela patogenów chorób transmisyjnych w Polsce.

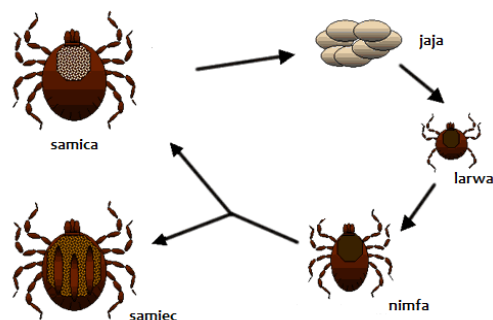
Aktywność kleszczy rozpoczyna się gdy temperatura przekroczy 8 C ,czyli zazwyczaj wraz z nadejściem wiosny i trwa do jesieni. W naszych szerokościach geograficznych, możemy być jednak narażeni na ugryzienie nawet w grudniu. Łagodna zima i wilgotne lato sprzyjają wysokiej rozrodczości i małej umieralności kleszczy, co powoduje zwiększenie tempa ich rozprzestrzeniania się.

Cykl rozwojowy kleszcza pospolitego trwa przeciętnie 2 lata i występują w nim trzy aktywne stadia, w trakcie których kleszcz pobiera krew:

- larwa
- nimfa
- postać dorosła.

Pobranie krwi przez kleszcza od kręgowca warunkuje przejście w kolejne stadium rozwoju.

Kleszcze mogą żerować na żywicielu przez kilka dni, po czym odpadają i w ściółce leśnej przechodzą metamorfozę. Larwy zmieniają się w nimfy, a nimfy w postaci dorosłe.



Kleszcze mogą atakować człowieka we wszystkich aktywnych stadiach rozwojowych, przy czym w każdym kolejnym stadium żerują coraz dłużej i pobierają coraz więcej krwi.

Kleszcze w czasie ukłucia przekazują do krwi ludzi i zwierząt bakterie i wirusy, które mogą wywoływać groźne choroby zakaźne. Ukąszenie jest bezbolesne, ponieważ ślina kleszcza zawiera wiele substancji biochemicznych, w tym substancje łagodzące ból, które powodują, że nie czujemy ukłucia.

Choroby przenoszone przez kleszcze:

### **Borelioza**

Po przedostaniu się krętków *Borrelia burgdorferi* do organizmu człowieka poprzez ślinę kleszcza pierwsze objawy chorobowe mogą pojawić się po około 10-14 dniach.

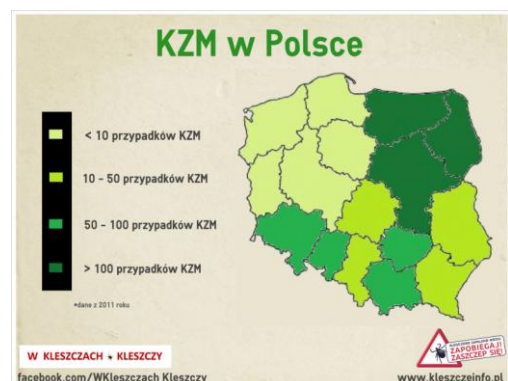
W pierwszym stadium objawem boreliozy są zmiany skórne w postaci pierścieniowatego rumienia wędrującego. Typowa zmiana ma początkowo formę czerwonej plamy, która szybko się powiększa, wykazując centralne przejaśnienie. Rumień przekracza najczęściej średnicę 5 cm i często może obejmować znaczną powierzchnię ciała. Zmianie skórnej towarzyszą często takie objawy jak: zmęczenie, bóle mięśni, gorączka, ból głowy czy sztywność karku. Drugie stadium związane jest najczęściej z zakażeniem układu nerwowego (neuroborelioza), układu kostno-stawowego lub układu krążenia. Z przebiegiem przewlekłej boreliozy wiążą się m.in. następujące objawy: niedowład, porażenie nerwu twarzowego i zapalenie nerwów obwodowych, zapalenie stawów, przewlekłe zanikowe zapalenie skóry.

### **Kleszczowe zapalenie mózgu (KZM)**

Wywoływana przez wirusa z rodziny Flaviviridae, przenoszonego z kleszcza na człowieka. Kleszcze ulegają zainfekowaniu po ugryzieniu zwierząt, które są nosicielami wirusa KZM, później przenoszony jest on na człowieka. Z reguły przebiega dwufazowo.

Pierwsza faza pojawia się po 7-14 dniach od kontaktu z kleszczem i trwa około tygodnia.

Objawy są mało charakterystyczne, podobne do grypy: ogólna niedyspozycja, gorączka, ból głowy, mięśni. Po kilku dniach lepszego samopoczucia występuje druga faza choroby, która ma następujące objawy: nagły skok gorączki, bóle głowy, wymioty, nudności, utrata przytomności oraz zespół zapalenia opon mózgowo-rdzeniowych lub zapalenia mózgu. Objawy zwykle ustępują po 2-3 tygodniach.



Niezależnie od ciężkości przebiegu choroby u części osób, które zachorowały mogą wystąpić poważne powikłania odległe pod postacią niedowładów, depresji, zaników mięśni lub stałych bólów głowy.

### **Szczepienia ochronne**

Zaleca się **szczepienie przeciwko kleszczowemu zapaleniu mózgu**. Szczepienie ma bardzo duże znaczenie, ponieważ kleszczowego zapalenia mózgu nie da się leczyć przyczynowo. Wirus jest przenoszony w ciągu kilku pierwszych minut pobierania krwi przez kleszcza. Usunięcie kleszcza nie może więc stanowić skutecznej ochrony zainfekowaniem wirusem wywołującym kleszczowe zapalenie mózgu. Konieczne staje się zatem zastosowanie szczepień profilaktycznych.

Światowa Organizacja Zdrowia zaleca szczepienie następujących grup osób:

- pracownicy leśni
- pracownicy mający kontakt z materiałem zakaźnym, np. laboranci
- turyści podróżujący w regiony ryzyka KZM.

Szczepionki przeciwko kleszczowemu zapaleniu mózgu są dostępne zarówno dla dorosłych, jak i dzieci.

Pełne szczepienie składa się z trzech iniekcji, plus iniekcje przypominające zalecane co 3-5 lat, w przypadku osób narażonych na ciągłe ryzyko infekcji.

Nie ma szczepień ochronnych przeciw boreliozie!

Inne choroby przenoszone przez kleszcze:

- Anaplazmoza granulocytarna
- Babeszjoza (piroplazmoza)
- Bartoneloza
- Tularemia
- Gorączka Q

### **Co zrobić, aby uniknąć ukąszenia przez kleszcza?**

Sposobem uniknięcia przykrych skutków chorób przenoszonych przez kleszcze jest stosowanie zasad zmniejszających prawdopodobieństwo ukąszenia i zakażenia. Należy więc:

- w miejscach szczególnie narażonych na występowanie kleszczy nosić odpowiednią odzież, która zakrywa jak najwięcej ciała
- stosować środki odstrasżające kleszcze i insekty
- unikać wysokich traw, zarośli i poszycia lasu
- zawsze po powrocie do domu z wycieczki w tereny zielone dokładnie obejrzeć swoje ciało.

## **Malaria**

### **Czy wiedzą Państwo że malaria jest jedną z najczęstszych przyczyn zgonów na świecie?**

Występuje ona w ponad 100 krajach świata. Są to przede wszystkim obszary tropikalne takie jak: Afryka Subsaharyjska, Ameryka Środkowa i Południowa, Azja i wyspy Pacyfiku. Kraje te odwiedza ponad 125 milionów turystów rocznie, a około 30 tysięcy z nich wraca zarażonych zarodźcem malarii.

Malaria (zwana inaczej zimnicą) jest śmiertelną chorobą pasożytniczą, przenoszona na człowieka poprzez ukłucie zainfekowanego komara. Należy pamiętać, że do zarażenia może także dojść w wyniku przetaczania zakażonej krwi, przeszczepiania zarażonych narządów czy wielokrotnego używania tych samych niesterylizowanych strzykawek i igieł (dotyczy głównie narkomanów).

Jest to choroba o gwałtownym przebiegu. Zwykle objawia się gorączką, osłabieniem, bólem głowy, mięśni i stawów i w szybkim czasie może prowadzić do powikłań, na przykład malarii mózgowej lub niewydolności nerek.

Choroba ta dotyczy również Polaków. W Polsce liczba zgłoszonych przypadków zachorowań na malarię wynosi do kilkudziesięciu rocznie. Niestety współczynnik śmiertelności malarii w Polsce jest 7-16 razy większy niż w innych krajach europejskich, z powodu zbyt późnej diagnostyki i co się z tym łączy, opóźnienia rozpoczęcia odpowiedniego leczenia oraz braku stosowania odpowiedniej profilaktyki.

### **Zachorowaniu na malarię można zapobiegać, poprzez**

- unikanie ukąszeń komarów poprzez stosowanie środków odstrasżających,
- przebywanie w pomieszczeniach zamkniętych po zachodzie słońca, ponieważ komary wykazują największą aktywność w nocy,
- stosowanie odpowiednich leków przeciwmalarycznych.

Należy pamiętać, że początkowe objawy malarii mogą przypominać przeziębienie, dlatego jeżeli wystąpi jeden z objawów takich jak: gorączka, osłabienie, ból głowy czy ból mięśni należy natychmiast zgłosić się do lekarza. Szybkie rozpoznanie i pilne leczenie ratuje życie!

Aby z wakacyjnego wyjazdu przywieźć tylko pamiątki i cudowne wspomnienia należy również przed podróżą zgłosić się po poradę medyczną.

**Punkt Szczepień Wojewódzkiej Stacji Sanitarno-Epidemiologicznej w Poznaniu wykonuje szczepienia i doradza w zakresie bezpieczeństwa zdrowotnego podróży.**