

MIASTO PUSZCZYKOWO



STRATEGIA ROZWIĄZYWANIA PROBLEMÓW SPOŁECZNYCH NA LATA 2009 - 2015

Urząd Miejski
ul. Podleśna 4
62-040 Puszczkowo
www.puszczkowo.pl



PUSZCZYKOWO, czerwiec 2009

SPIS TREŚCI

I.WSTĘP.....	3
II.DIAGNOZA I ANALIZA PROBLEMÓW SPOŁECZNYCH MIASTA PUSZCZYKOWA.....	4
1.Charakterystyka gminy.....	4
1.1.Informacje ogólne.....	4
1.2.Demografia.....	4
1.3.Warunki zamieszkania.....	11
2.Lokalny rynek pracy i bezrobocie.....	12
3.Grupy wymagające najpilniejszego wsparcia.....	14
3.1.Osoby starsze.....	14
3.2.Osoby niepełnosprawne oraz długotrwale chore.....	15
3.3.Rodziny dysfunkcyjne.....	17
3.4.Osoby uzależnione.....	18
3.5.Problemy dzieci i młodzieży.....	19
4.Pomoc społeczna.....	20
5.Infrastruktura społeczna.....	26
5.1.Szkoły i przedszkola.....	26
5.2.Ośrodki kultury i sportu.....	26
5.3.Opieka zdrowotna.....	26
5.4.Organizacje pozarządowe.....	27
5.5.Instytucje i organizacje sprzyjające rozwiązywaniu problemów społecznych.....	27
III.WYNIKI BADAŃ ANKIETOWYCH.....	28
IV.ANALIZA SWOT.....	40
V.MISJA.....	42
VI.PROBLEMY SPOŁECZNE MIASTA PUSZCZYKOWO.....	43
VII.CELE I KIERUNKI DZIAŁANIA.....	49
VIII.PROGRAMY OPERACYJNE.....	59
I CEL STRATEGICZNY.....	59
II CEL STRATEGICZNY.....	62
III CEL STRATEGICZNY.....	64
IX.ZGODNOŚĆ STRATEGII Z DOKUMENTAMI PLANISTYCZNYMI.....	68
SPIS TABEL.....	72
SPIS WYKRESÓW.....	74

I. WSTĘP

Rozwiązanie istotnych problemów społecznych mieszkańców miasta jest działaniem trudnym i długofalowym. Celowym jest zatem strategiczne podejście do zagadnień ze sfery polityki społecznej.

Podstawą prawną Strategii Rozwiązywania Problemów Społecznych Miasta Puszczykowa na lata 2009-2015 jest Ustawa o pomocy społecznej. Zgodnie z tą Ustawą, do zadań własnych gminy o charakterze obowiązkowym, należy opracowanie i realizacja gminnej strategii rozwiązywania problemów społecznych, ze szczególnym uwzględnieniem programów pomocy społecznej, profilaktyki i rozwiązywania problemów alkoholowych i innych programów, których celem jest integracja osób i rodzin z grup szczególnego ryzyka.

Punktem wyjścia do opracowywania niniejszej Strategii było odniesienie do Strategii Rozwoju Miasta Puszczykowa 2008-2013, w której określono misję miasta, a także cele i projekty strategiczne kształtujące rozwój miasta. (terminy spotkań i warsztatów)

Strategia Rozwiązywania Problemów Społecznych Miasta Puszczykowa na lata 2009 - 2015 zakłada pełniejsze wykorzystanie potencjału środowiska lokalnego dla rozwiązywania problemów mieszkańców Puszczykowa, co wpisuje się zarówno w reguły i zasady funkcjonowania pomocy społecznej określone w Ustawie o pomocy społecznej, jak i kierunki działań realizowanych w innych krajach Unii Europejskiej.

W tworzenie Strategii Rozwiązywania Problemów Społecznych Miasta Puszczykowa na lata 2009 – 2015 zaangażowane były osoby, będące reprezentantami środowisk samorządowych i społecznych, zajmujące się na co dzień problematyką społeczną. Głównie pracownicy MOPS, dyrektorzy szkół, pedagodzy, psycholodzy, policjanci, strażnicy miejscy, przedstawiciele organizacji pozarządowych (OP) W okresie od września do października przeprowadzono ankiety i wywiady pogłębione z kilkudziesięcioma osobami z tego środowiska. Kwestionariusz ankiety zawierał 24 złożone pytania. Odpowiedzi na nie były w dużej części podstawą do wyodrębnienia grup problemów i sformułowania na tej podstawie celów strategicznych. W listopadzie i grudniu 2008 roku odbyły się spotkania warsztatowe dla ponad 100 osób, podczas których omówiono najważniejsze problemy społeczne miasta, przedefiniowano cele strategiczne oraz przedyskutowano możliwości ich rozwiązywania w najbliższych latach. Dalej, na początku roku 2009 pracowały zespoły problemowe, których wnioski były podstawą do sformułowania celów operacyjnych.

Celem zdobycia dodatkowych opinii mieszkańców, na temat spraw społecznych, przeprowadzono badanie ankietowe. Podczas prac nad Strategią wyłoniono kilka obszarów problemowych, w odniesieniu do których przedstawiono propozycje rozwiązań. Tymi obszarami są:

1. Problemy dzieci i młodzieży puszczykowskiej
2. Problemy związane z jakością życia mieszkańców
3. Problemy grup marginalizowanych i zagrożonych wykluczeniem społecznym.

II. DIAGNOZA I ANALIZA PROBLEMÓW SPOŁECZNYCH MIASTA PUSZCZYKOWA

1. Charakterystyka gminy

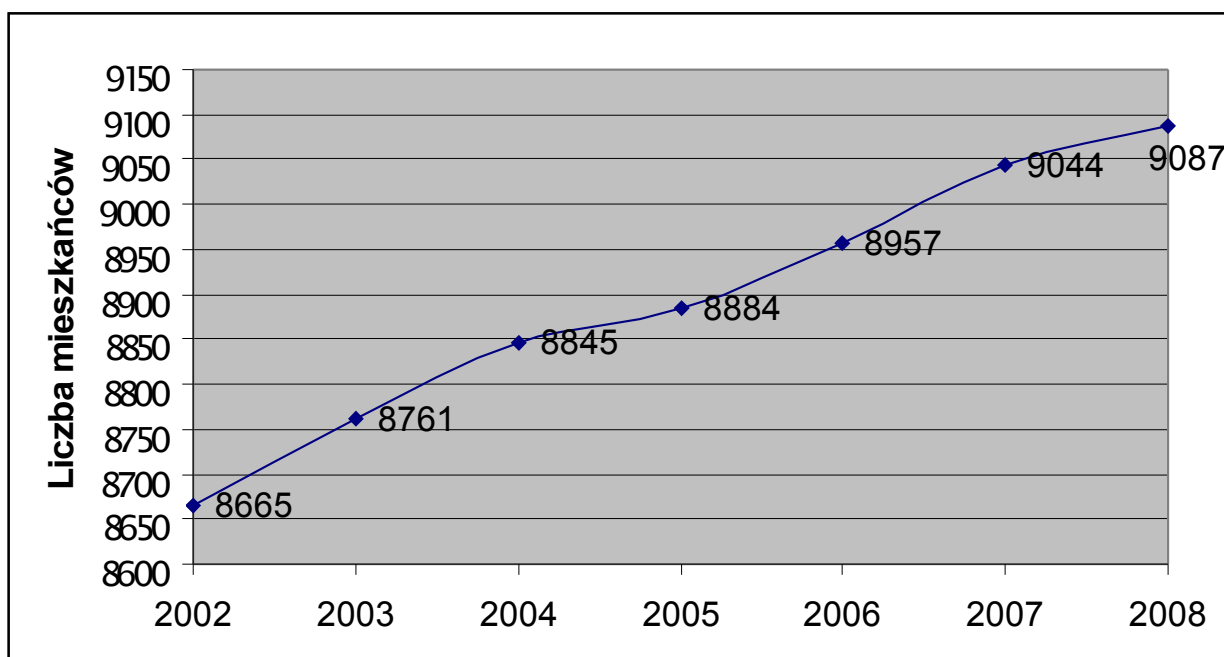
1.1. Informacje ogólne

Puszczykowo jest jedną z 17 gmin należących do Powiatu Poznańskiego. Prawa miejskie Puszczykowo posiada od 1962 r. Na rozwój gospodarczy miasta wpływa między innymi niezwykle korzystne położenie geograficzne. Leży na trasie linii kolejowej Poznań-Wrocław, kilkanaście kilometrów na południe od Poznania. Od północy i północnego zachodu graniczy z gminą Komorniki, natomiast od południa i południowego wschodu z gminą Mosina. Wschodnia granica miasta przebiega wzdłuż rzeki Warty. Znaczna część miasta, zwłaszcza tereny leśne należą do Wielkopolskiego Parku Narodowego. Pozostała część miasta pozostaje w granicy otuliny wspomnianego Parku. Przez miasto przebiega droga wojewódzka Poznań - Mosina - Śrem.

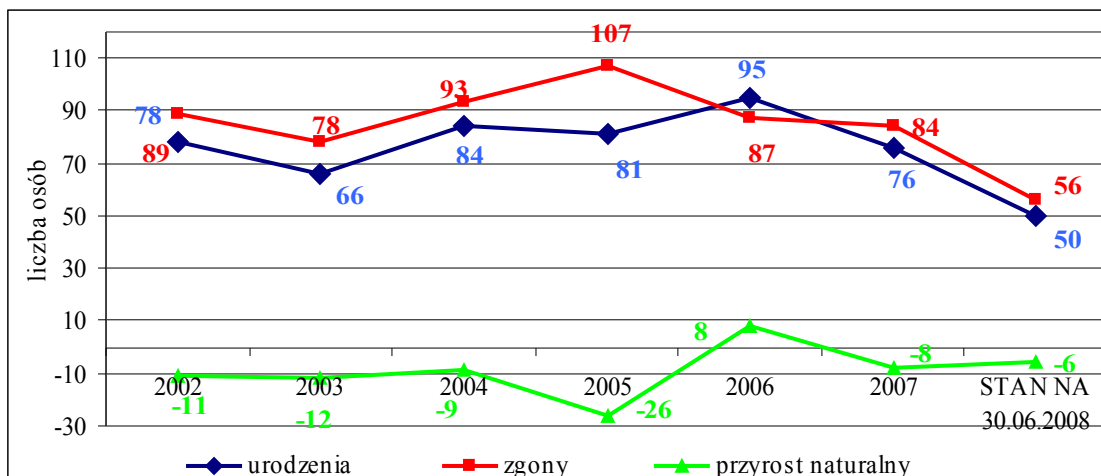
1.2. Demografia

Z danych Działu Ewidencji Ludności w Puszczykowie wynika, iż na terenie Puszczykowa zamieszkuje 9087 osób (stan na 31 grudnia 2008 roku). Liczba mieszkańców miasta w ostatnich sześciu latach zmieniła się w dość dużym stopniu. Odnotowano systematyczny wzrost – w sumie o 422 osoby w stosunku do roku 2002.

Wykres 1. Liczba ludności Puszczykowa w latach 2002-2008



Wykres 2. Przyrost naturalny w Puszczykowie w latach 2002-2008



Analiza danych statystycznych dotyczących urodzeń i zgonów mieszkańców Puszczykowa pokazuje, iż na przestrzeni lat 2002-2007 współczynnik przyrostu naturalnego (mierzony przyrostem naturalnym na 1 tysiąc mieszkańców) jedynie w roku 2006 był dodatni.

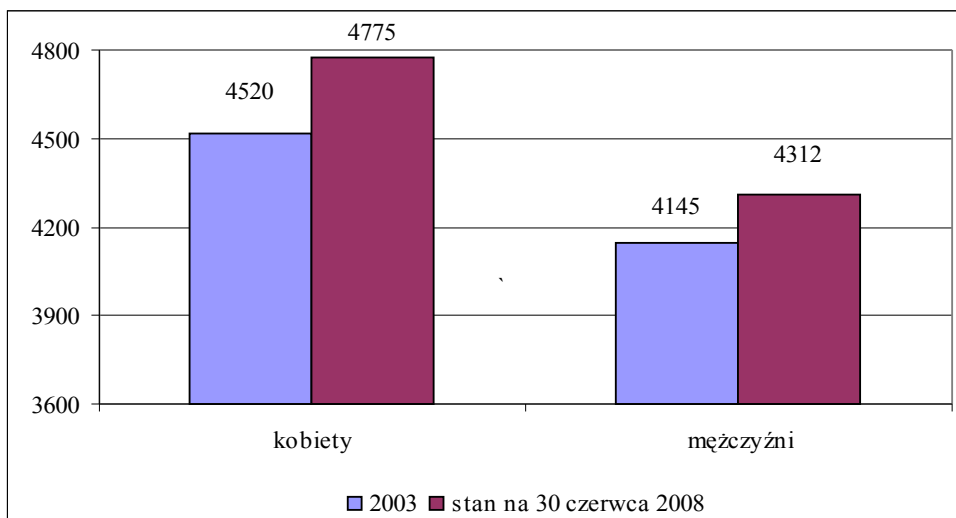
Najniższy przyrost naturalny w analizowanym okresie wystąpił w roku 2005, osiągając wartość -26. Według stanu na 30 czerwca 2008 roku przyrost naturalny, mimo iż na poziomie ujemnym, jest najwyższy z całego analizowanego okresu (-6).

Tabela 1. Struktura ludności według grup wiekowych i płci według stanu na 30 czerwca 2008 roku

Grupy wiekowe	OGÓŁEM		Kobiety		Mężczyźni	
	Liczba	%	liczba	%	liczba	%
RAZEM	9087	100,0	4775	100,0	4312	100,0
0 – 2	223	2,5	111	2,3	112	2,6
3 – 6	342	3,8	169	3,5	173	4,0
7 – 16	925	10,2	448	9,4	477	11,1
17 – 19	364	4,0	186	3,9	178	4,1
20 - 24	735	8,1	351	7,4	384	8,9
25 - 39	1953	21,5	1002	21,0	951	22,1
40 - 59	2722	30,0	1418	29,7	1304	30,2
60 - 64	561	6,2	312	6,5	249	5,8
65 - 69	314	3,5	186	3,9	128	3,0
70 - 79	627	6,9	377	7,9	250	5,8
80 +	321	3,5	215	4,5	106	2,5

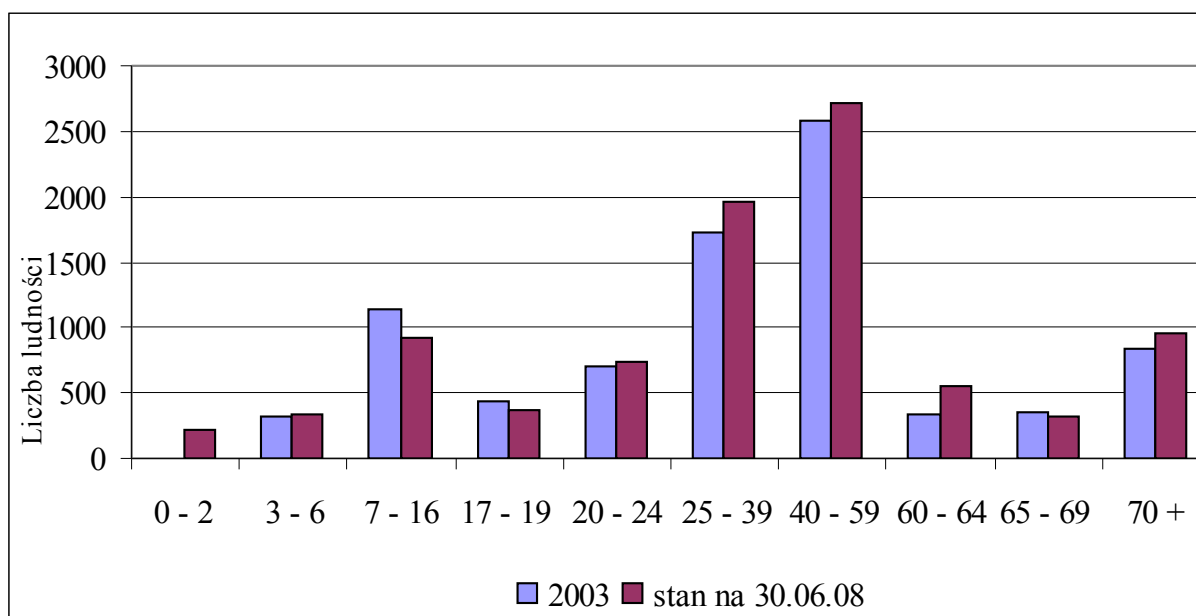
STRATEGIA ROZWIĄZYWANIA PROBLEMÓW SPOŁECZNYCH
MIASTA PUSZCZYKOWA NA LATA 2009-2015

Wykres 3. Struktura ludności według płci w gminie Puszczykowo w roku 2003 i według stanu na 31 grudnia 2008 roku



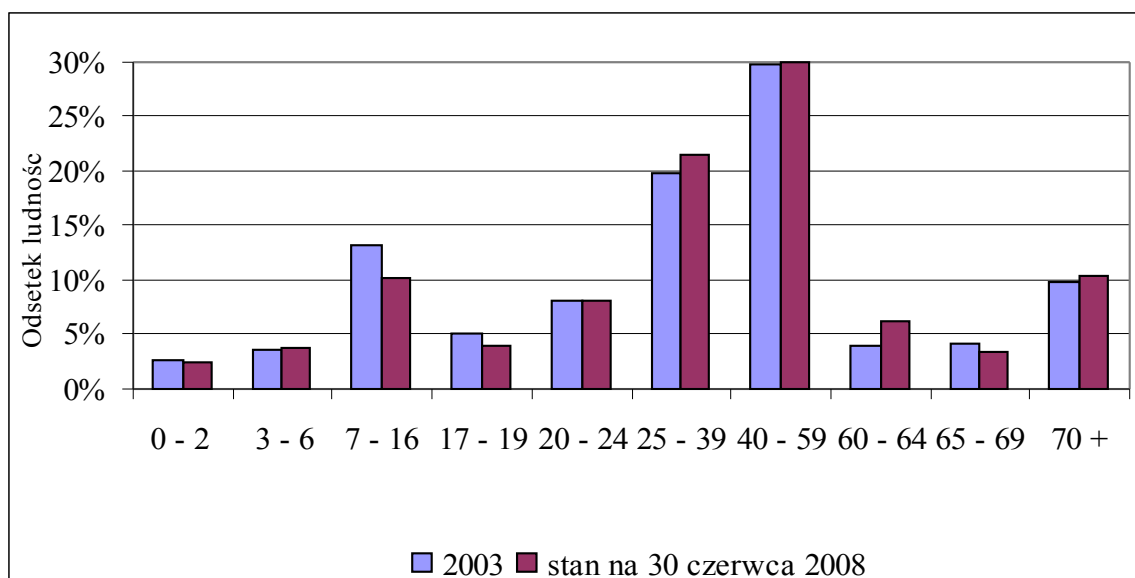
Analizując liczbę ludności ze względu na płeć, według stanu na 30 czerwca 2008 roku stwierdzono, iż liczba mężczyzn jest mniejsza niemal o 463 osób od liczby kobiet i wynosi 4312, stanowiąc 47,45% populacji miasta Puszczykowo. Dla porównania w roku 2003 liczba ludności Puszczykowa wynosiła 8665, natomiast liczba mężczyzn 4145 stanowiąc 47,84 % populacji miasta. W przeciągu 5 lat liczba mieszkańców uległa wzrostowi, jednakże udział kobiet i mężczyzn nie uległ znacznej zmianie, pozostając na podobnym poziomie.

Wykres 4. Liczba ludności według wieku w gminie Puszczykowo w 2003 roku i według stanu na 30 czerwca 2008 roku



Analiza porównawcza liczby ludności Puszczykowa ze względu na wiek wskazuje, iż w odniesieniu do roku 2003 nieznacznie wzrosła według stanu na 30 czerwca 2008 roku liczba mieszkańców z przedziału wieku 3-6 lat, 20-64 lat i powyżej 70 lat. Spadła natomiast w stopniu nieznacznym liczba mieszkańców Puszczykowa z grupy wiekowej 17-19 lat i 65-69 lat.

Wykres 5. Struktura ludności według wieku w gminie Puszczykowo w 2003 roku i według stanu na 30 czerwca 2008 roku – procentowo



Analiza porównawcza struktury ludności Puszczykowa ze względu na wiek wskazuje, iż najwyższy odsetek zarówno w roku 2003, jak i w 2008, wg stanu na 30 czerwca, stanowiły osoby w wieku produkcyjnym, z grupy wiekowej 40 – 59 lat. Odsetek ten pozostaje na podobnym poziomie, w wysokości około 30%. Pozytywnym zjawiskiem jest fakt, iż osoby z przedziału wiekowego 25 – 39 lat, należące do tzw. osób mobilnych zawodowo, stanowią grupę drugą co do wielkości w strukturze wiekowej. Odsetek ten w analizowanych latach także pozostaje na podobnym poziomie i wynosi około 20%.

Tabela 2. Ludność w wieku 13 lat i więcej według poziomu wykształcenia i płci w 2002 roku

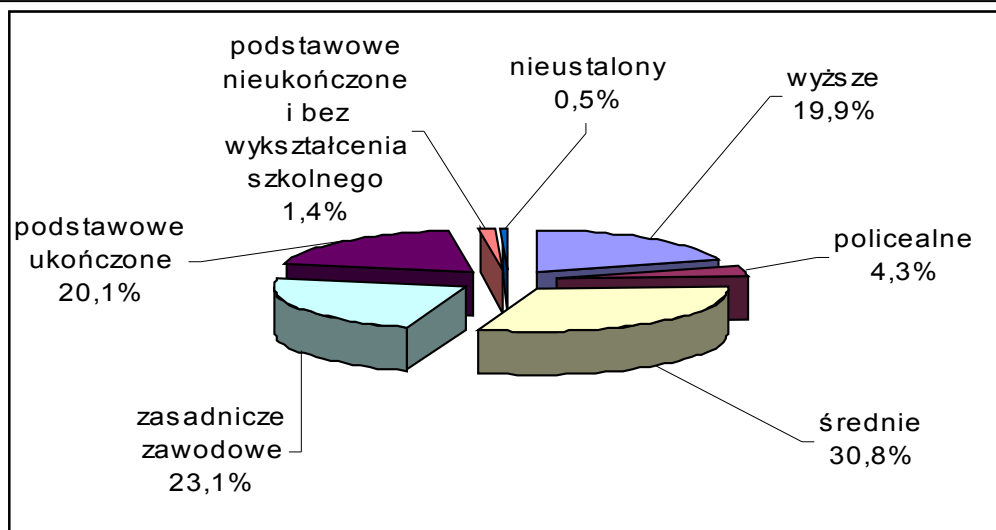
**STRATEGIA ROZWIĄZYWANIA PROBLEMÓW SPOŁECZNYCH
MIASTA PUSZCZYKOWA NA LATA 2009-2015**

Grupy wieku	Ogółem	Poziom wykształcenia								
		wyższe	policealne	średnie			zasadnicze zawodowe	ukończonepodstawowe	podstawowe nieukończone i bez wykształcenia szkolnego	nieustalony
				Razem	ogólnokształcące	zawodowe				
OGÓLEM	7 728	1 536	331	2 378	1 125	1 253	1 784	1 555	106	38
19 lat i mniej	1 019	-	-	125	112	13	60	759	73	2
20-29	1 368	242	93	637	424	213	327	58	3	8
30-39	1 137	299	58	379	143	236	342	47	2	10
40-49	1 476	396	108	473	150	323	411	80	-	8
50-59	1 163	322	41	356	128	228	328	110	2	4
60-64	361	83	9	109	40	69	84	73	2	1
65 lat i więcej	1 204	194	22	299	128	171	232	428	24	5
Wiek nieustalony	-	-	-	-	-	-	-	-	-	-
MEŻCZYŹNI	3 655	766	89	1 036	406	630	1 084	613	52	15
KOBIETY	4 073	770	242	1 342	719	623	700	942	54	23

Źródło: Podstawowe informacje o gminach województwa wielkopolskiego (wg spisów powszechnych 2002) - powiat poznański, Urząd Statystyczny w Poznaniu, Poznań 2003, tabl. 4.

Wykres 6. Ludność miasta według poziomu wykształcenia w 2002 roku

STRATEGIA ROZWIĄZYWANIA PROBLEMÓW SPOŁECZNYCH MIASTA PUSZCZYKOWA NA LATA 2009-2015



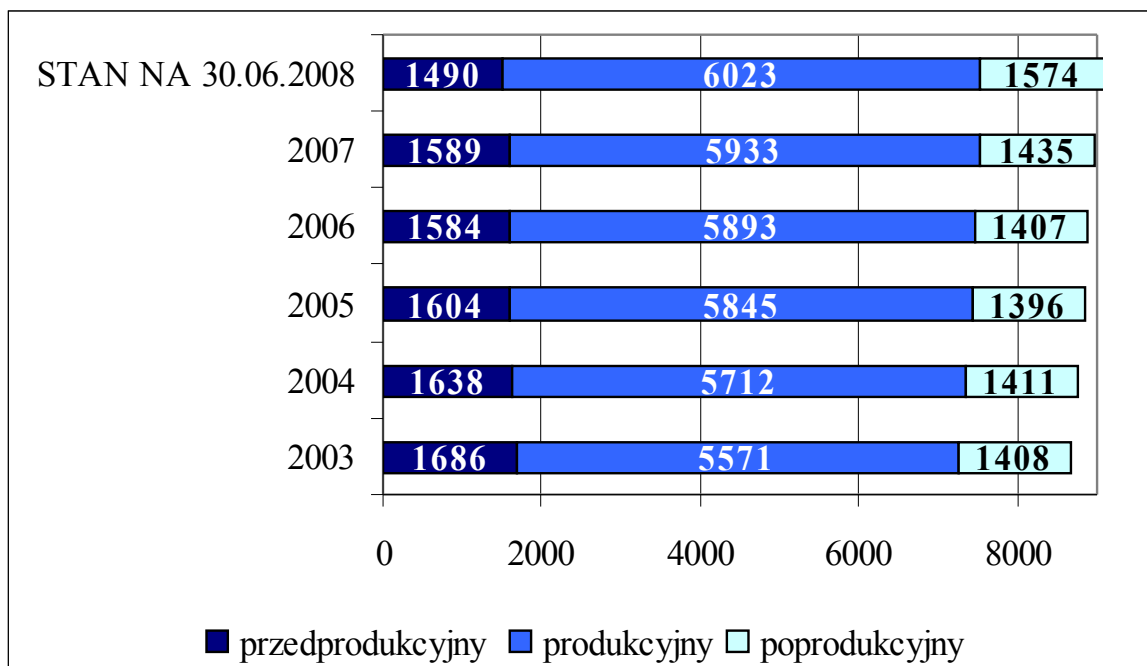
Źródło: Podstawowe informacje o gminach województwa wielkopolskiego (wg spisów powszechnych 2002) - powiat poznański, Urząd Statystyczny w Poznaniu, Poznań 2003, tabl. 4.

Cechą charakteryzującą mieszkańców danego regionu i ważną w procesie rozwoju gospodarczego jest poziom wykształcenia mieszkańców. Od poziomu wykształcenia mieszkańców danego obszaru zależy głównie wielkość bezrobocia na jej obszarze.

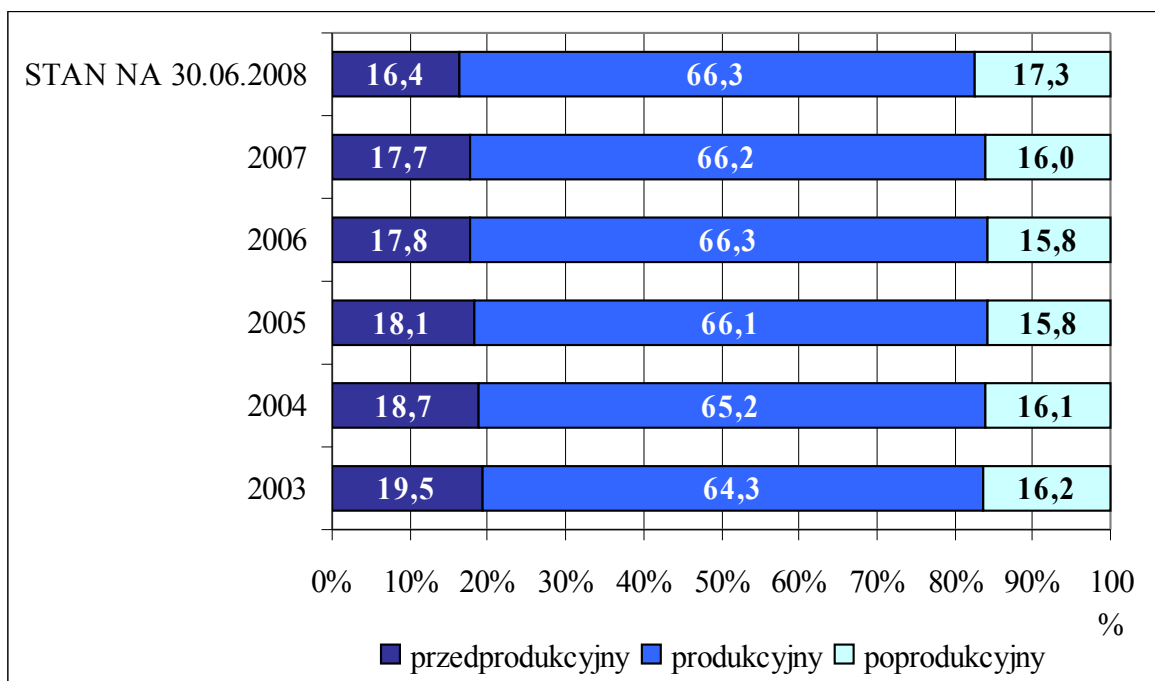
Z danych wynika, iż około 20% mieszkańców powyżej 13 roku życia miało w roku 2002 wykształcenie wyższe. Prawie 31% mieszkańców zakończyło edukację na poziomie średnim, a 4,3% mieszkańców na poziomie policealnym. Wskaźniki te są zdecydowanie wyższe niż przeciętne dla całego powiatu i województwa. Zaledwie około 1% ludności nie ukończyło szkoły podstawowej (nie ma wykształcenia).

Wysoki poziom wykształcenia znajduje odzwierciedlenie w wysokim poziomie kwalifikacji zawodowych, co pozwala sprawniej poruszać się po rynku pracy. Warto podkreślić, że poziom wykształcenia kobiet jest podobny do poziomu wykształcenia mężczyzn. Więcej kobiet niż mężczyzn ma policealne, średnie i podstawowe, natomiast przewaga mężczyzn uwidacznia się wyraźnie w przypadku wykształcenia zasadniczego zawodowego.

Wykres 7. Liczba ludności miasta w podziale na wiek przed-, po- i produkcyjny¹



Wykres 8. Struktura ludności miasta w podziale na wiek przed-, po- i produkcyjny – procentowo



Liczba mieszkańców Puszczykowa, należących do grupy wiekowej przedprodukcyjnej, maleje. W 2003 roku odnotowano 1686 osób w wieku przedprodukcyjnym, podczas gdy według stanu na 30 czerwca 2008 roku osób w wieku przedprodukcyjnym było 1490. Systematycznie maleje udział mieszkańców Puszczykowa w

¹ Wiek produkcyjny dla mężczyzn przyjęto 17-64 lata, a dla kobiet 17-59 lat.

**STRATEGIA ROZWIĄZYWANIA PROBLEMÓW SPOŁECZNYCH
MIASTA PUSZCZYKOWA NA LATA 2009-2015**

wieku przedprodukcyjnym w strukturze całej populacji miasta (w 2003 roku 19,5%, według stanu na 30 czerwca 2008 roku 16,4%). Jest to fakt niepokojący, bowiem ta grupa wiekowa stanowi kapitał ludzki na przyszłe lata.

Analizując liczbę mieszkańców Puszczykowa, znajdujących się w grupie poprodukcyjnej, stwierdzono, iż ich liczba i udział w całej populacji miasta na przestrzeni lat 2003 - 2008 zwiększyła się. W 2003 roku było 1408 osób (16,2%) w wieku poprodukcyjnym, natomiast według stanu na 30 czerwca 2008 roku 1574 (17,3%). Świadczy to o występowaniu zjawiska starzenia się społeczeństwa.

Pozytywnym zjawiskiem jest zwiększająca się liczba i odsetek w strukturze ludności osób będących w wieku produkcyjnym. W 2003 roku odnotowano 5571 (64,3%) osób w wieku produkcyjnym, a według stanu na 30 czerwca 2008 roku osób w wieku produkcyjnym w mieście Puszczykowo było 6023 (66,3%).

1.3. Warunki zamieszkania

Zasoby komunalne w mieście Puszczykowo są niewystarczające. W posiadaniu miasta znajduje się 12 budynków komunalnych, z których 4 oddano w najem. Gmina potrzebuje pilnie 8 mieszkań socjalnych, natomiast obecnie nie dysponuje żadnym budynkiem, który mógłby być wykorzystany, jako mieszkanie dla osób nie mających gdzie mieszkać. Od roku 2004 złożonych zostało 40 wniosków o przyznanie mieszkania socjalnego. Jest to tendencja zwykła. Dla porównania w roku 2004 do Gospodarki Komunalnej wpłynęły 4 wnioski, w 2005 r. – 6; w 2006 r. – 6; w 2007r. – 17; natomiast w roku 2008 odnotowano 7 takich wniosków. Wniosków jest wiele, jednakże nie wszystkie osoby je składające kwalifikują się do tego, by mieszkanie otrzymać. W Puszczykowie 45 osób wynajmuje lokale w budynkach prywatnych. Obecnie gmina Puszczykowo wynajmuje 2 mieszkania w budynkach prywatnych.

Osoby znajdujące się w trudnej sytuacji mieszkaniowej, bądź nie posiadające mieszkań często odmawiają, zaproponowanych im lokali socjalnych.

Tabela 3. Mieszkania zamieszkane stale według liczby gospodarstw domowych w 2002 roku

Wyszczególnienie	Ogółem	Zamieszkane przez								
		Jedno gosp. Domowe				Dwa gosp. domowe				3 i więcej gosp. domowych
		Razem	Jednorodzinne	Dwu i więcej rodzinne	Nierodzinne	Razem	Jednorodzinne	Dwu i więcej rodzinne	Nierodzinne	
Mieszkania	2506	2218	1747	142	329	268	143	14	111	20
Gosp. domowe	2815	2218	1747	142	329	536	286	28	222	61
Ludność	8681	7174	5991	822	361	1354	838	28	488	153

Ogólna liczba gospodarstw domowych prosperujących na terenie miasta Puszczykowa wynosi 2815. Puszczykowo jest gminą, gdzie w znacznej mierze przeważają gospodarstwa jednorodzinne stanowiąc 62,1% liczby mieszkań zamieszkanymi przez jedno gospodarstwo domowe i 10,2% mieszkań zamieszkanymi przez dwa gospodarstwa domowe. Dwurodzinne i więcej rodzinne oraz nierodzinne gospodarstwa łącznie wynoszą kolejno 16,7% oraz 8,9%. Trzyrodzinne i więcej gospodarstw domowych stanowi 2,2% ogólnej liczby gospodarstw, istniejących na terenie miasta.

STRATEGIA ROZWIĄZYWANIA PROBLEMÓW SPOŁECZNYCH
 MIASTA PUSZCZYKOWA NA LATA 2009-2015

Tabela 4. Mieszkania według zamieszkania, przeznaczenia i rodzaju podmiotów będących ich właścicielami w 2002 r.

Wyszczególnienie	Ogółem	Zamieszkałe stale	Przeznaczone do czasowego lub sezonowego zamieszkania		Wykorzystane wyłącznie do działalności gospodarczej	Niezamieszkałe (wolne)		
			Zamieszkałe czasowo	Niezamieszkałe		Przeznaczone do stałego zamieszkania	Przeznaczone do rozbiórki (opuszczone)	O nieustalonym przeznaczeniu
			W momencie spisu					
Ogółem	2728	2506	19	54	2	139	8	-
Własność osób fizycznych	2605	2385	19	54	2	137	8	-
Własność spółdzielni mieszkaniowych	-	-	-	-	-	-	-	-
Własność Gminy	59	59	-	-	-	-	-	-
Własność Skarbu Państwa	48	48	-	-	-	-	-	-
Własność Zakładów Pracy	11	11	-	-	-	-	-	-
Własność pozostałych podmiotów	3	3	-	-	-	-	-	-
Własność nieustalona	2	-	-	-	-	-	-	-

95% mieszkań znajdujących się na terenie Puszczykowa jest w posiadaniu osób fizycznych. Skarb Państwa oraz Gmina posiadają łącznie 3,9% mieszkań, natomiast 0,5% jest własnością zakładów pracy oraz pozostałych podmiotów.

2. Lokalny rynek pracy i bezrobocie

Do głównych zmiennych determinujących zjawisko bezrobocia na terenie miasta Puszczykowa należą: brak kwalifikacji lub ich nie adekwatność do potrzeb rynku. Także nieumiejętność poruszania się po rynku pracy, jak i bariera komunikacyjna (trudność w przedstawieniu się z dobrej strony). Kolejnym czynnikiem są problemy finansowe i związane z tym brak środków pieniężnych na dojazd do pracy, także samotne wychowywanie dzieci przez matki. Małe dzieci utrudniają możliwość podjęcia i wykonywania pracy, szczególnie tym, samotnym matkom. Problemem jest także kwestia przedszkoli, w których jest za mało miejsc i są za drogie. W Puszczykowie nie działa również żłobek, który ułatwiłby mamom podjęcie pracy. Wśród zmiennych powodujących bezrobocie wymienia się również wykluczenie społeczne, alkoholizm, bezrobocie, niechęć podejmowania prac społecznych oraz wyuczoną bezradność.

STRATEGIA ROZWIĄZYWANIA PROBLEMÓW SPOŁECZNYCH
 MIASTA PUSZCZYKOWA NA LATA 2009-2015

Tabela 5. Rynek pracy w gminie Puszczykowo na przestrzeni lat 2006-2008

Rok	Liczba mieszkańców wg stanu na 31.12.2007	Bezrobotni							Osoby zarejestrowane bez statutu bezrobotnego		Liczba ofert pracy
		Ogółem	Kobiety	wieku do 25 roku życia	w. 50 roku życia	Długotrwanie bezrobotni	Niepełnosprawni	Pobierający zasiłki	Poszukujący pracy		
									ogółem	niepełnosprawni	
07.2007	8884	305	171	45	66	189	5	34	14	9	3
08.2006	8884	307	171	41	68	192	6	34	13	9	9
09.2006	8884	290	172	41	68	188	6	24	13	9	4
07.2007	8957	202	123	18	56	133	4	18	8	7	1
08.2007	8957	200	123	18	60	129	6	21	8	8	5
09.2007	8957	187	109	12	59	128	7	18	8	8	3
07.2008	9044	81	49	6	31	41	5	14	4	3	10
08.2008	9044	80	45	7	26	40	4	13	5	3	1
09.2008	9044	83	49	9	29	40	4	16	5	3	4

STRATEGIA ROZWIĄZYWANIA PROBLEMÓW SPOŁECZNYCH
MIASTA PUSZCZYKOWA NA LATA 2009-2015

Skala bezrobocia w Puszczykowie zmniejsza się. W ciągu 2 lat spadła trzykrotnie. W grupie bezrobotnych mieszkańców Puszczykowa przeważają kobiety. W lipcu 2006 roku stanowiły niemalże 2/3 całej omawianej grupy. We wrześniu 2008 roku stanowiły one ponad połowę tejże grupy. W grupie bezrobotnych zmniejszył się udział osób w wieku do 25 oraz 50 roku życia. Liczba osób długotrwale bezrobotnych od roku 2006 zmniejszyła się czterokrotnie, także pobierających zasiłki jest dwukrotnie mniej. Natomiast liczba osób niepełnosprawnych, zarejestrowanych jako osoby bezrobotne praktycznie się nie zmieniła na przestrzeni omawianych dwóch lat. Liczba osób niepełnosprawnych, bez statusu bezrobotnego a poszukujących pracę zmniejszyła się trzykrotnie. Podobną sytuację zaobserwowano, w grupie ludzi poszukujących pracę, a nie posiadających statusu bezrobotnego. Liczba ofert pracy w gminie Puszczykowo jest niewielka. Najwięcej takich ofert zanotowano w lipcu 2008 roku. Wówczas zgłoszonych ofert zanotowano 10. Liczba ta była ośmiokrotnie niższa niż liczba bezrobotnych.

Tabela 6. Skala bezrobocia w gminie Puszczykowo oraz gminach sąsiadujących: w Komornikach, Luboniu i Mosinie według stanu na wrzesień 2006, 2007 i 2008

	Gmina Puszczykowo	Gmina Komorniki	Gmina Mosina	Gmina Luboń
Liczba mieszkańców	9084	15355	25847	27483
2006(wrzesień)	290	362	863	794
2007(wrzesień)	187	207	523	456
2008(wrzesień)	83	97	216	191

Liczba bezrobotnych ogółem w mieście Puszczykowo jest zbliżona do ogólnej liczby bezrobotnych w gminie Komorniki. Różnica w liczbie bezrobotnych sięga 14 osób, podczas gdy liczba mieszkańców w Komornikach jest wyższa o ponad 6300 osób. Najwyższe bezrobocie zanotowano w gminie Mosina, jest ono ponad dwa razy wyższe niż w Puszczykowie. Podobnie obrazuje się proporcja liczby ludności tych dwóch gmin. We wszystkich wyżej wymienionych gminach skala bezrobocia od roku 2006 uległa dużemu spadkowi.

3. Grupy wymagające najpilniejszego wsparcia

3.1. Osoby starsze

Najczęstszym problemem dotyczącym osoby starsze jest osamotnienie. Obserwuje się wzrost tendencji do braku opieki nad osobami starszymi przez członków rodziny. Wiąże się z tym problem z zorganizowaniem należytych usług, ponieważ Miejski Ośrodek Pomocy nie świadczy ich przez 24 godziny na dobę. Wówczas jedynym rozwiązaniem jest kierowanie tych osób do Domów Pomocy Społecznej. Na terenie miasta Puszczykowa działają dwa pensjonaty dla osób starszych. Należy zwrócić uwagę, iż działają one na zasadach prowadzonej działalności gospodarczej. Na terenie Puszczykowa działa prężnie Koło Emerytów i Rencistów (ok. 400 członków) oraz Puszczykowskie Stowarzyszenie Nauczycieli „Senior”, do którego należy 65 osób. Spotkania odbywają się cyklicznie i umożliwiają prowadzenie działalności kulturalnej i rekreacyjnej, co ułatwia spotkanie się ludzi starszych i schorowanych. Problemem osób starszych są także, choroby i ubóstwo, z którym wiążą się złe warunki mieszkaniowe.

3.2. Osoby niepełnosprawne oraz długotrwale chore

Tabela 7. Powiatowy Rejestr Osób Niepełnosprawnych dla gminy Puszczykowo na dzień 01.01.2008 r.

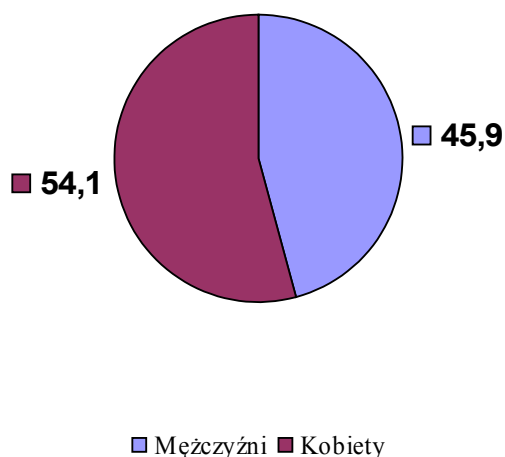
Osoby powyżej 16 roku życia

	Płeć		Wiek				Stopień niepełnosprawności			Rodzaj Orzeczenia	
	Kobiety	Mężczyźni	16-25	26-40	41-60	60 i więcej	Lekki	Umiarko-wany	Znaczny	Trwale	Czasowe
Powiatowy Zespół	159	135	27	32	99	136	123	99	72	163	131
ZUS	22	20	0	2	7	33	Brak danych			36	6

Osoby poniżej 16 roku życia

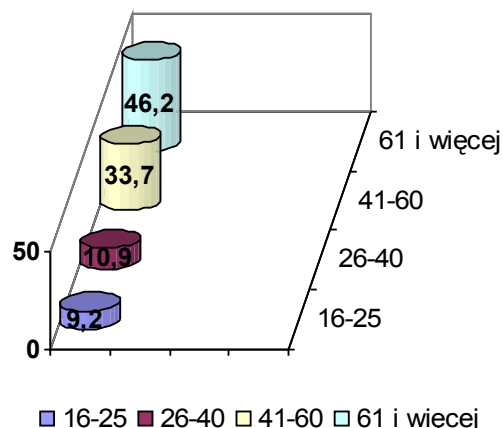
	Płeć		Wiek
	Kobiety	Mężczyźni	Poniżej 16 roku życia
Powiatowy Zespół	6	21	27

Wykres 9. Procentowy udział kobiet i mężczyzn posiadających orzeczenie o niepełnosprawności na dzień 01.01.2008 r.

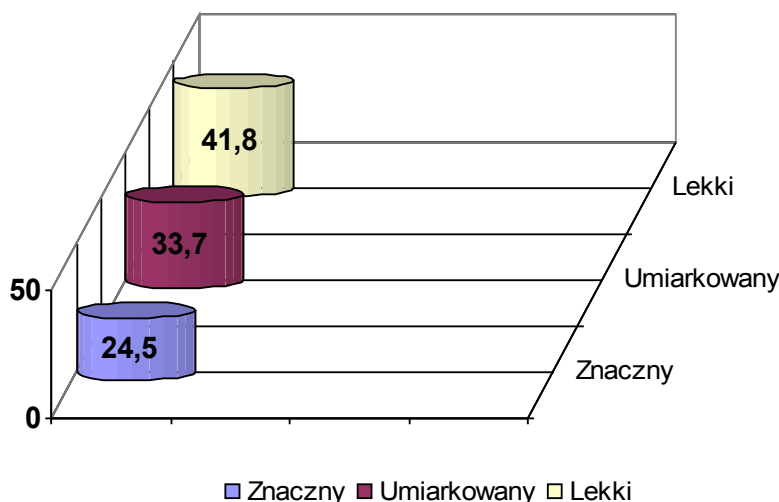


W grupie osób niepełnosprawnych przeważają kobiety. Ich udział w omawianej grupie jest ponad 10% większy niż udział mężczyzn. Jak obrazuje wykres poniżej największy udział w tejże grupie na dzień 1 stycznia 2008 roku mają osoby w wieku 61 i więcej lat. Stanowią oni niemal jej połowę. Bardzo wysoki odsetek dotyczy osób w wieku 41-60 lat, którzy stanowią ponad 1/3 część całej grupy. 10% osób niepełnosprawnych to ludzie młodzi, w przedziale wieku od 16 do 25 lat. W uzyskanych danych, nie zaliczono osób biologicznie niepełnosprawnych, czyli po 75 roku życia. Ich liczba wynosi 603 osoby, stanowiąc 6,6 % całej puszczykowskiej populacji.

Wykres 10. Procentowy udział poszczególnych grup wiekowych posiadających orzeczenie o niepełnosprawności z dn. 01.01.2008 roku



Wykres 11. Procentowy udział osób z lekkim, umiarkowanym i znacznym stopniem niepełnosprawności z dn. 01.01.2008 r.



Wśród głównych problemów społecznych, które dotyczą osoby niepełnosprawne wymienia się zjawisko bezrobocia. Często osoby takie muszą szukać pracy w Zakładach Pracy Chronionej, których jest niewiele. Kolejnym problemem są trudne warunki mieszkaniowe, problemy finansowe, wiążący się z tym brak środków na zakup leków.

Problem niepełnosprawności dotyka 4 uczniów ze Szkoły Podstawowej nr 2. Jeden chłopiec jeździ na wózku, drugi chłopiec i dziewczynka cierpią na niedosłuch obu uszu, natomiast trzeci choruje na zespół Marshalla. Szkoła ta w minimalnym stopniu jest przystosowana do potrzeb i możliwości ucznia jeżdżącego na wózku. W obecnym oraz w następnym roku szkolnym został zatrudniony dodatkowo nauczyciel wspomagający, dzięki czemu uczeń może kontynuować naukę w szkole powszechnej. Natomiast dzieci niedosłyszące posiadają aparaty słuchowe. W Szkole Podstawowej i Gimnazjum nr 1 dzieci niepełnosprawne są objęte programem indywidualnego nauczania, fizycznie zatem do tych szkół nie uczęszczają.

Według pedagoga dostęp do rehabilitacji i wsparcie rodzin z dziećmi niepełnosprawnymi związany jest z nieustannym odwiedzaniem różnych organizacji i

STRATEGIA ROZWIĄZYWANIA PROBLEMÓW SPOŁECZNYCH MIASTA PUSZCZYKOWA NA LATA 2009-2015

instytucji i proszeniem o pomoc. Często należy opuścić granicę Puszczykowa, by uzyskać wsparcie. Wiąże się to z brakiem rozreklamowania stowarzyszeń dla osób niepełnosprawnych i potrzebą upowszechnienia informacji o ich dostępności.

Żadne z placówek publicznego użytku oraz jednostki administracyjne, działające na terenie Gminy nie są przystosowane do potrzeb i możliwości osób niepełnosprawnych. W Urzędzie Miejskim oraz w Miejskim Ośrodku Pomocy Społecznej są obecne podjazdy. Jednak konstrukcja tychże budynków nie pozwala na dalsze korzystanie ze wszelkich usług dostępnych w tychże organizacjach. Problemem są schody, za wąskie drzwi, także toalety nieprzystosowane dla osób niepełnosprawnych. Z takimi samymi barierami technicznymi osoba niepełnosprawna musi poradzić sobie, kierując się do przychodni lekarskiej, komendy policji oraz biblioteki miejskiej. Największym problemem szczególnie dla dzieci i młodzieży niepełnosprawnej jest brak przystosowania technicznego szkół.

Równocześnie nie zauważa się wyobcowania tychże osób w środowisku lokalnym. Jak zgłaszają pracownicy Miejskiego Ośrodka Pomocy Społecznej osobom niepełnosprawnym. Chętnie pomagają sąsiedzi. Istnieje także Środowiskowy Dom Samopomocy, w którym oferowane są zajęcia dla osób niepełnosprawnych. Pracownicy socjalni są zdania, iż bardzo rola tego domu na terenie miasta jest znacząca. Wysuwają jednocześnie propozycje dofinansowywania jego działalności.

Dzieci niepełnosprawne mają zapewniony dojazd do szkół.

Miejski Ośrodek Pomocy Społecznej niesie pomoc w postaci świadczenia usług, obecna jest także pomoc finansowa na wszelkie zasoby codziennego użytku, jak chociażby opał. Określone w budżecie Miasta środki na pomoc społeczną pozwalają na zaspokojenie podstawowych potrzeb podopiecznych MOPS. Osoby starsze otrzymują z Ośrodka zasiłki opiekuńcze i pielęgnacyjne. Niewystarczająca jest pomoc usługowa w postaci opiekunek, które dojeżdżają do domów osób najbardziej potrzebujących. Odpłatność za takie usługi reguluje Uchwała Rady Miejskiej w Puszczykowie. Osoby samotne posiadają prawo pierwszeństwa bezpłatnego korzystaniu ze świadczonych usług. Bardzo istotnym problemem jest zatrudnienie takich opiekunek, ponieważ praca ta wiąże się z niskim wynagrodzeniem i wielkim trudem. Trud ten w znacznym stopniu wiąże się ze złymi warunkami, w jakich zamieszkują osoby starsze. Faktem jest, że pomoc opiekunek nie jest dostępna przez 24 godziny. Jednak pracownicy mają możliwość skierowania osób, które takiej pomocy potrzebują, do powiatowego Domu Pomocy Społecznej w Lisówkach. W puszczykowskim szpitalu działa komercyjny oddział opiekuńczo – pielęgnacyjny, który dysponuje 6 łózkami. Na oddziale tym istnieje możliwość pozostawienia ludzi starszych, schorowanych i niepełnosprawnych pod opieką na określony czas. Na terenie Puszczykowa działają dwa prywatne pensjonaty: „Jesień” oraz „Radosna Jesień”, świadczące usługi dla osób starszych. Na terenie Puszczykowa działa również prywatne Centrum Opieki Domowej „Helpmed”. Pomoc tegoż ośrodka polega na dojeździe do pacjenta.

3.3. Rodziny dysfunkcyjne

Na terenie miasta Puszczykovo pracownicy socjalni oraz policja spotykają się sporadycznie z problemem przemocy domowej w rodzinie. Bardzo często jest to forma przemocy psychicznej. Zjawisko to często wiąże się problemem uzależnienia od alkoholu. Z powodu braku mieszkań socjalnych nie ma możliwości odizolowania ofiar przemocy od prześladowców.

Psychologowie i pedagodzy twierdzą, iż trudno jest uzyskać informacje na temat przemocy w rodzinie, bezpośrednio od samych uczniów, jednak przypadki jej stosowania są znane. Nadużywanie alkoholu jest formą przemocy społecznej. Takie przypadki w mieście

Puszczykowo się zdarzają. Główną przyczyną ze względu, na którą dzieci boją się rozmawiać o tym problemie jest bariera psychologiczna oraz wiążąca się z nią obawa przed wyobcowaniem i wyśmiewaniem, na jakie może narazić ich wizyta u szkolnego pedagoga.

Zdaniem Policji przemoc w rodzinach mieszkających na terenie Puszczykowa występuje w umiarkowanym stopniu. Przejawia się w formie przemocy zarówno psychicznej, jak i fizycznej. Do działań podejmowanych przez szkołę należy między innymi współpraca z Miejskim Ośrodkiem Pomocy Społecznej oraz Policją. Szkoła stara się, by uczeń mógł w szkole spędzać więcej czasu m. in. organizując kółka zainteresowań. Prowadzi się rozmowy i pogadanki np. w ramach telefonu zaufania, który prosperuje na terenie Szkoły Podstawowej nr 2 i Gimnazjum nr 2. Szkoły udzielają także informacji gdzie można się udać z problemem, by zostać anonimowym w społeczności uczniowskiej. Jednocześnie podkreśla się, iż działania te nie są wystarczające.

Policja natomiast może zapewnić pomoc procesową, ujawnić dany problem. Rodzina dotknięta zjawiskiem przemocy domowej objęta jest programem Niebieskiej Karty. Oznacza to szczególną ochronę przez dzielnicowego. Kartę taką zakłada się, gdy ofiara nie chce formalnie zgłosić przemocy. W Puszczykowie obecnie programem Niebieskiej Karty jest objętych 11 osób.

3.4. Osoby uzależnione

Wśród uzależnień najczęściej występuje alkoholizm. Należy nadmienić, że problem z alkoholem nie dotyczy tylko osób ubogich. Faktem jest, iż problem ten dotyka osób zaliczanych do młodszych kategorii wiekowych, jak i tych zajmujących wyższe pozycje w stratyfikacji społecznej. Oferta pomocy osobom uzależnionym jest bogata. W MOPS działa Pracownia Psychologiczno – Terapeutyczna. W ramach pracowni psycholodzy wygłaszają prelekcje o profilaktyce uzależnień. W Puszczykowie powołano Miejską Komisję Rozwiązywania Problemów Alkoholowych. Realizacją opracowanego przez MKRPA „Miejskiego programu rozwiązywania problemów alkoholowych” jest Miejski Ośrodek Pomocy Społecznej. Celem prowadzonych działań jest profilaktyka uzależnień oraz rozwiązywanie problemów z nimi związanych. Prężnie działa również Punkt Konsultacyjny do Spraw Uzależnień, gdzie prowadzone są rozmowy profilaktyczno - motywujące z osobami uzależnionymi.

W ramach „Miejskiego programu rozwiązywania problemów alkoholowych” finansowany jest m. in. pobyt dzieci na letnim obozie profilaktycznym. Prowadzono również profilaktykę uzależnień dla dzieci i młodzieży szkolnej. Miasto Puszczykowo bierze również udział w ogólnopolskich kampaniach przeciwdziałania uzależnieniom. Pomimo aktywnych działań profilaktycznych prowadzonych dla osób uzależnionych nie udaje się dotrzeć do wszystkich potrzebujących pomocy.

Podobnie jak w całym kraju dostęp dzieci i młodzieży do wyrobów alkoholowych i tytoniowych jest stosunkowo łatwy. Policja próbuje uczulić sprzedawców, by legitymowali nieletnich, próbujących kupić tego rodzaju używki. Od sierpnia 2008 roku na terenie miasta wprowadzono dodatkowe patrole policyjne, finansowane w ramach „Miejskiego programu rozwiązywania problemów alkoholowych”, których zadaniem jest również kontrola przestrzegania ustawy o wychowaniu w trzeźwości (...). Niekiedy dzieci same zgłaszają w jakim sklepie mogą zakupić środki, o których mowa.

Jeśli chodzi o narkotyki skala dostępności jest mniejsza. W Gimnazjach nie odnotowano uzależnień od narkotyków. Zdarzają się pojedyncze przypadki stosowania narkotyków tzw. „lekkich”, jednak zjawisko to nie występuje na wysoką skalę. Nie stwierdzono przypadku, by jakikolwiek uczeń pojawił się w szkole w stanie odurzenia

alkoholowego. Na podstawie wywiadu przeprowadzonego z psycholog Ośrodka Pomocy Społecznej można stwierdzić, że obniża się wiek, w którym dzieci podejmują próbę zażycia substancji odurzających. Zdaniem Policji natomiast skala uzależnień w mieście Puszczykowo nie jest wysoka. Na pewno zjawisko alkoholizmu występuje częściej niż zjawisko uzależnień od narkotyków. Wszyscy pedagodzy i psychologowie pracujący w szkołach nadmieniają, iż istnieje potrzeba wzmożonej kontroli Straży Miejskiej, szczególnie w rejonach gdzie pełnoletnia młodzież spotyka się, by wspólnie spędzać czas, spożywając alkohol. Problemem podnoszonym przez młodych ludzi jest również brak lokalu, gdzie mogliby się spotykać, spędzać wolny czas.

Do działań, mających na celu zwalczanie zjawiska uzależnień wśród dzieci i młodzieży należy zaliczyć, zdaniem Pedagogów, połączenie patroli Policji i Straży Miejskiej. Patrole takie przydatne byłyby wieczorami i w weekendy. Niezbędne jest także informowanie rodziców o sile uzależnienia, bowiem często zdarza się, iż rodzice nie przyjmują do wiadomości, że to ich dziecko pada ofiarą uzależnienia. Także sama szkoła powinna zająć się profilaktyką uzależnień i system informacji przekazywanych do rodziców na przykład podczas obowiązkowych zebrań na wywiadówkach. Należy zwiększyć liczbę festynów profilaktycznych, organizowanych w Puszczykowie.

Zarówno w szkołach jak i w Miejskim Ośrodku Pomocy Społecznej prowadzone są kampanie na rzecz profilaktyki przeciwalkoholowej i przeciw narkomanii. Przekazywanie informacji na temat zagrożeń związanych z tego typu uzależnieniami jest sprawne, jednakże wiedza szczególnie dzieci i młodzieży jest słaba. W MOPS zostały zorganizowane bezpłatne dyżury specjalistów.

Na terenie Szkoły Podstawowej oraz Gimnazjum nr 2 działała świetlica socjoterapeutyczna. Mogły z niej korzystać dzieci wywodzące się ze środowisk rodzin dysfunkcyjnych. Odbywały się w niej zajęcia z psychologiem, dzieci spożywały posiłki oraz odrabiały lekcje. Świetlica ta została zlikwidowana z powodu zbyt małej liczby dzieci, do niej uczęszczających, a przede wszystkim z uwagi na brak odpowiedniego lokalu w szkole. właściwym jest przywrócenie takiej świetlicy. Taka świetlica prosperuje w Szkole Podstawowej i Gimnazjum nr 1. Uczęszczają do niej dzieci uczące się w Szkołach Podstawowych nr 1 i 2. Łącznie zajęcia odbywają się dla 15 dzieci. Bardzo istotną kwestią jest także wspomaganie w rozwoju inicjatyw osób, prowadzących działalność pomocową. Psychologowie i Pedagodzy zgłaszają potrzebę większej kontroli sklepów sprzedających alkohol i papierosy przez Policję i Straż Miejską.

3.5. Problemy dzieci i młodzieży

Najczęstszym negatywnym zjawiskiem odnoszącym się do dzieci i młodzieży a zgłaszanym przez pedagogów jest przede wszystkim zaniedbanie ze strony rodziców. Wynika ono między innymi ze zbyt dużej ilości obowiązków związanych z pracą, a niekiedy z sytuacji rodzinnej (dotyczy to rodzin dysfunkcyjnych). W efekcie rodzice poświęcają zbyt mało czasu dzieciom. Dużym problemem jest także sytuacja materialno-bytowa rodziców. Bariera do sprawnego funkcjonowania społecznego dzieci i młodzieży są również rozwody.

Negatywnym punktem odniesienia dla dzieci i młodzieży jest też samo środowisko, w którym przebywają (patologiczna rodzina, ale także rówieśnicy). Jednakże w większości przypadków, zdaniem pedagogów, wynika on z błędów wychowawczych.

Do najważniejszych problemów, które związane są z dziećmi i młodzieżą należą zaniedbania, alkoholizm i wagary (szczególnie gimnazjaliści) oraz akty wandalizmu. Często zdarza się, iż dzieci niszczą mienie publiczne dla samej idei zniszczenia. Bardzo często dzieci spotykają się z agresją innych uczniów. Problemem jest również sytuacja związana z

STRATEGIA ROZWIĄZYWANIA PROBLEMÓW SPOŁECZNYCH MIASTA PUSZCZYKOWA NA LATA 2009-2015

funkcjonowaniem w jednym budynku dwóch odmiennych placówek (szkoła podstawowa oraz gimnazjum), przeznaczonych dla różnych grup wiekowych.

Na terenie miasta Puszczykowa działa program dożywiania dzieci realizowany przez MOPS. Łącznie we wszystkich szkołach z programu w roku 2008 skorzystało 72 dzieci. Ośrodek przyznaje również dodatkowy zasiłek celowy na zakup żywności dla dzieci młodszych.

Zdaniem pedagogów szkoły oraz otoczenie wokół niech prosperujące na terenie Puszczykowa są bezpieczne. We wszystkich szkołach zainstalowany jest monitoring. Jednakże szkoły nie mają wpływu na to, co dzieje się poza ich terenami. Najniebezpieczniejszymi obszarami zgłaszanymi przez pedagogów i psychologów są tereny przyłesne. Także przejście przez ulicę Wysoką na Studzienną niesie za sobą zagrożenia nie tylko dla dzieci uczęszczających do pobliskich szkół, ale także dla dorosłych mieszkańców. Jako obszar niebezpieczny wymienia się także były teren Miejskiego Ośrodka Sportu i Rekreacji oraz tereny powojkowe przy ul. Przecznicza. W miejscach tych dokonują się akty wandalizmu i chuligaństwa młodzieży, będącej często pod wpływem alkoholu lub narkotyków.

Jednakże w Puszczykowie dominuje przekonanie, iż jest to miasto raczej bezpieczne. Policja nie odnotowuje zgłoszeń, by coś negatywnego działo się w szkołach i miejscach publicznych.

Problemem dzieci i młodzieży jest także niedostateczna organizacja spędzania przez nich czasu wolnego. Odbywa się to na dwóch płaszczyznach: prywatnej, leżącej w gestii samych rodziców i publicznej, nad którą pieczęć sprawuje między innymi szkoła. Z racji tego, iż najuboższych dzieci nie stać na zajęcia odpłatne, na których mogłyby rozwijać swoje umiejętności, na terenie szkoły odbywa się wiele nieodpłatnych zajęć. Powstało wiele kółek zainteresowań, w których udział mogą wziąć wszyscy uczniowie. Organizowane są również zajęcia na basenie i bezpłatne szkoły tenisowe. Problemem jest to, że zajęć pozalekcyjnych nie organizuje się dla młodzieży starszej – ponadgimnazjalnej.

Na pytanie jak można poprawić sytuację dziecka i młodzieży w środowisku lokalnym, mając na uwadze działania w zakresie sportu i wypoczynku, pedagodzy i psychologowie zgłaszają potrzebę, organizowania większej ilości darmowych zajęć pozalekcyjnych w postaci warsztatów. Należałoby także udostępnić boiska. Szczególnym zainteresowaniem cieszy się zlokalizowane przy Szkole Podstawowej i Gimnazjum nr 1 boisko ze sztuczną trawą. Jeżeli chodzi o działania w zakresie poprawy stanu zdrowia i sprawności, pracownicy Miejskiego Ośrodka Pomocy Społecznej jak i psycholog uważają, że istnieje brak właściwego nadzoru nad badaniami okresowymi u dzieci (tzw. bilanse u dzieci 3-, 5- lub 7-letnich).

Do działań w zakresie poprawy sytuacji dzieci niepełnosprawnych należy odpowiednie przygotowanie budynków publicznych i szkolnych do potrzeb i możliwości tych osób.

Zwiększona kontrola Policji i Straży Miejskiej oraz ogólna akcja społeczna przyczyniłyby się do większego bezpieczeństwa dzieci i młodzieży. Zdaniem Policji należałoby stworzyć lub wyodrębnić miejsca, w których młodzież czułaby się swobodnie i bezpiecznie. Miejsca te znajdowałyby się pod ich nadzorem. Na terenie miasta Puszczykowa brakuje Domu Kultury, który byłby alternatywą dla nudy i spędzania wolnego czasu najmłodszych mieszkańców przed komputerem. Sprawniej mógłby działać system przepływu informacji pomiędzy Urzędem a szkołami, o wszelkiego rodzaju festynach i warsztatach.

4. Pomoc społeczna

STRATEGIA ROZWIĄZYWANIA PROBLEMÓW SPOŁECZNYCH
MIASTA PUSZCZYKOWA NA LATA 2009-2015

Istnieje wiele rodzajów pomocy świadczonej mieszkańcom Puszczykowa między innymi przez Miejski Ośrodek Pomocy Społecznej. Należą do nich przede wszystkim wsparcie finansowe poprzez przyznawanie zasiłków celowych i specjalnych zasiłków celowych, organizowanie i świadczenie usług opiekuńczych, dożywianie dzieci, kierowanie do domu pomocy społecznej (z ostatnią formą pomocy wiąże się także ponoszenie opłat za pobyt), sprawianie pogrzebu, opłacanie składek na ubezpieczenie zdrowotne. W zakresie wsparcia w formie zasiłków celowych kierowana jest także pomoc na pokrycie wydatków związanych z ewentualną klęską żywiołową. Kolejnym rodzajem świadczeń jest pomoc prawna oraz psychologiczna.

Wykaz zasiłków realizowanych przez Miejski Ośrodek Pomocy Społecznej obrazuje poniższa tabela.

Tabela 8. Wykaz zasiłków realizowanych przez Miejski Ośrodek Pomocy Społecznej w gminie Puszczykowo

Rodzaje zasiłków	Liczba (świadczeń osób, rodzin)		Kwota realizowanych świadczeń (zł)	
	Rok 2006	Rok 2007	Rok 2006	Rok 2007
Zasiłki stałe	13 os.	16 os.	39 602,00	57 860,00
Zasiłki okresowe	92 rodziny	78 rodzin	136 544,00	126 454,00
Zasiłki rodzinne	7462 świad.	7629 świad.	374 045,00	462 308,00
Zasiłki pielęgnacyjne	850 świad.	944 świad.	124 623,00	144 432,00
Świadczenia pielęgnacyjne	111 świad.	125 świad.	46 620,00	52 052,00
Składki na ubezpieczenia emerytalne i rentowe	101 świad.	100 świad.	13 795,00	12 994,00
Składki na ubezpieczenie zdrowotne	24 świad.	30 świad.	882,00	1 131,00
Zaliczki alimentacyjne	15 rodzin	14 rodzin	62 830,00	56 500,00
Jednorazowa zapomoga z tytułu urodzenia dziecka	105 os.	88 os.	10 500,00	88 000,00
Dodatki do zasiłków rodzinnych	3629 świad.	3546 świad.	449 625,00	463 521,00
Dodatki mieszkaniowe	49 os.	50 os.	97 175,00	116 473,00
Zasiłki celowe i w naturze	186 świad.	171 świad.	163 719,00	169 618,00

Najczęstszą przyczyną udzielania świadczeń jest ubóstwo. Dochód poniżej 351 zł / os. W rodzinie, a w przypadku osób samotnych 477zł./os.

Również istotnym problemem, z którego wynika pobieranie świadczeń jest zjawisko rodziny niepełnej. Dostyc częstym problemem jest alkoholizm, trudność w przystosowaniu do życia osób po opuszczeniu zakładu karnego. Kolejnymi przyczynami są bezrobocie; rodziny wielodzietne; niepełnosprawność; długotrwała choroba; przemoc w rodzinie; bezradność w sprawach opiekuńczo- wychowawczych, także w prowadzeniu gospodarstwa domowego, bezdomność. Znikomym zjawiskiem z powodu, którego świadczona jest pomoc są zdarzenia losowe. Jeżeli zdarzenie takie zaistnieje, jest to najczęściej pożar.

Długotrwały brak pracy jest przyczyną przesuwania ludzi poza margines społeczeństwa. W Polsce nie jest to problem marginalny, dlatego postanowiono zbadać to zjawisko w skali lokalnej dla miasta Puszczykowa.

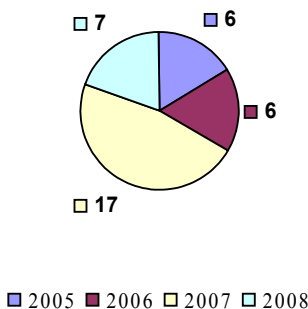
W gminie Puszczykowo nadal istnieją pozostałości po tzw. Szczególnym Trybie Najmu. Obecni właściciele chcą pozbyć się z będących ich własnością domów niechcianych

STRATEGIA ROZWIĄZYWANIA PROBLEMÓW SPOŁECZNYCH
 MIASTA PUSZCZYKOWA NA LATA 2009-2015

lokatorów. Obecnie w Puszczykowie zaistniały 2 takie pilne przypadki. Ludzie Ci nie mają gdzie mieszkać, nie stać ich na opłaty, dlatego niezbędne są 2 małe mieszkania.

Zjawisko bezdomności jest obecne w mieście Puszczykowo. Dotyczy to przede wszystkim osób z marginesu społecznego, uzależnionych od alkoholu (3 znane przypadki)

Wykres 12. Ilość zgłaszanych wniosków o przyznanie mieszkania socjalnego w gminie Puszczykowo w latach 2005-2008



Jedną z form pomocy jakie Urząd Miejski w Puszczykowie świadczy na rzecz mieszkańców jest dodatek mieszkaniowy. Odnotowuje się tendencje zwykłą, jeżeli chodzi o przyznawanie tego dodatku. W 2007 r. pozytywnie rozpatrzono 26 wniosków o dodatki na budynki prywatne, 11 na budynki komunalne, 14 na inne oraz 1 na wspólnoty mieszkaniowe. Dla porównania w roku 2008 wniosków na budynki prywatne przyjęto 32, na budynki komunalne 12, na inne 13 natomiast na wspólnoty mieszkaniowe 1.

Wykres 13. Liczba realizowanych wniosków na dodatek mieszkaniowy w gminie Puszczykowo na rok 2007 i 2008.

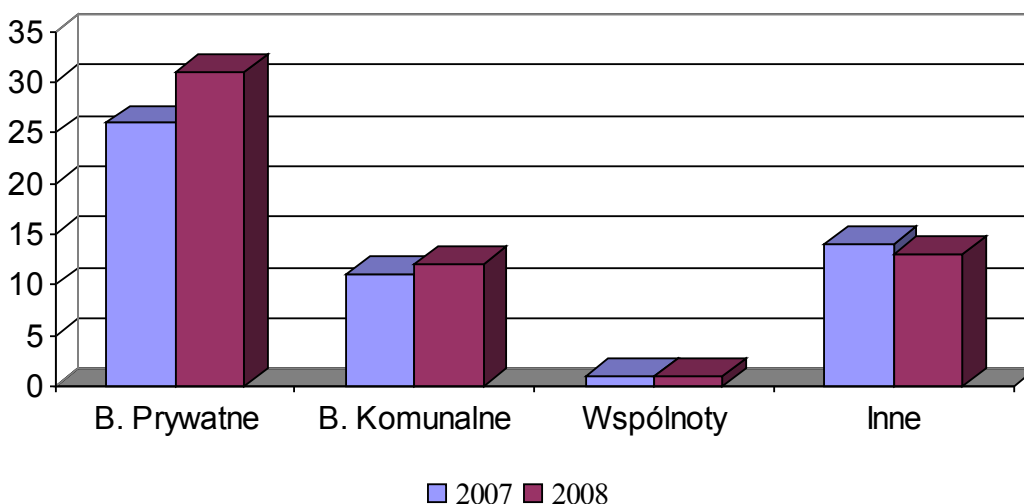


Tabela 9. Liczba świadczeń udzielonych rodzinom i osobom objętym pomocą społeczną z tyt. ubóstwa w latach 2003-2006

Rok / liczba rodzin i osób	Rodziny	Osoby

**STRATEGIA ROZWIĄZYWANIA PROBLEMÓW SPOŁECZNYCH
MIASTA PUSZCZYKOWA NA LATA 2009-2015**

2003	126	349
2004	98	272
2005	92	268
2006	94	257

Tabela 10. Liczba świadczeń udzielonych rodzinom i osobom objętym pomocą społeczną z tyt. niepełnosprawności w latach 2003-2006

Rok / liczba rodzin i osób	Rodziny	Osoby
2003	85	231
2004	72	168
2005	73	165
2006	75	180

Istotnym problemem w gminie Puszczykowo jest kwestia osób niepełnosprawnych. Jak widać wiąże się z nim znaczna część wypłacanych świadczeń.

Tabela 11. Liczba świadczeń docierających do rodzin i osób objętych pomocą społeczną z tyt. długotrwałej choroby w latach 2003-2006

Rok / Liczba rodzin i osób.	Rodziny	Osoby
2003	48	139
2004	41	104
2005	37	92
2006	71	171

Liczba świadczeń wypłacanych z tytułu długotrwałej choroby nie jest wielka. Przez kolejne lata oscylowała na podobnej skali.

Tabela 12. Liczba świadczeń udzielonych rodzinom i osobom objętym pomocą społeczną z tyt. potrzeby ochrony macierzyństwa w latach 2003-2006

Rok / liczba rodzin i osób	Rodziny	Osoby
2003	23	85
2004	19	74
2005	18	74
2006	15	74

Liczba rodzin pobierających świadczenia z tytułu potrzeby ochrony macierzyństwa zawsze była niewielka w stosunku do innych potrzeb.

Tabela 13. Liczba świadczeń udzielonych rodzinom i osobom objętym pomocą społeczną z tyt. bezradności w sprawach opiekuńczo-wychowawczych i prowadzenia gospodarstwa domowego – ogółem, w latach 2003-2006

Rok / Liczba rodzin i osób	Rodziny	Osoby
2003	115	337

**STRATEGIA ROZWIĄZYWANIA PROBLEMÓW SPOŁECZNYCH
MIASTA PUSZCZYKOWA NA LATA 2009-2015**

2004	92	311
2005	95	301
2006	94	256

Liczba świadczeń z tytułu bezradności w sprawach opiekuńczo wychowawczych i prowadzenia gospodarstwa domowego ogółem jest wysoka. Następuje spadek realizowania omawianych świadczeń.

Tabela 14. Liczba świadczeń udzielonych rodzinom i osobom objętym pomocą społeczną z tyt. bezradności w sprawach opiekuńczo- wychowawczych rodzin niepełnych w latach 2003-2006

Rok / liczba rodzin i osób	Rodziny	Osoby
2003	50	139
2004	34	97
2005	34	97
2006	49	136

Liczba świadczeń z tytułu bezradności w sprawach opiekuńczo-wychowawczych w rodzinach niepełnych stanowi jeden z większych filarów świadczenia pomocy z tego tytułu ogółem. Na przełomie lat 2003-2006 liczba ta nie uległa znacznemu zmniejszeniu.

Tabela 15. Liczba świadczeń udzielonych rodzinom i osobom objętym pomocą społeczną z tyt. bezradności w sprawach opiekuńczo- wychowawczych rodzin wielodzietnych w latach 2003-2006

Rok / liczba rodzin i osób	Rodziny	Osoby
2003	14	94
2004	10	68
2005	10	66
2006	10	49

Liczba świadczeń z tytułu bezradności w sprawach opiekuńczo-wychowawczych rodzin wielodzietnych zawsze była niewielka.

Tabela 16. Liczba świadczeń udzielonych rodzinom i osobom objętym pomocą społeczną z tyt. bezrobocia w latach 2003-2006

Rok / Liczba rodzin i osób	Rodziny	Osoby
2003	132	369
2004	97	247

STRATEGIA ROZWIĄZYWANIA PROBLEMÓW SPOŁECZNYCH
MIASTA PUSZCZYKOWA NA LATA 2009-2015

2005	109	312
2006	107	321

Najwięcej świadczeń jest wypłacanych z tytułu bezrobocia. Jednak skala tego zjawiska zarówno w skali państwowej, jak i lokalnej z roku na rok ulega zmniejszeniu, co wiąże się ze spadkiem liczby oferowanych świadczeń.

Oferta wsparcia Ośrodka Pomocy Społecznej jest szeroka. Poczynając od pracy socjalnej, poprzez wywiady środowiskowe, kończąc na współpracy z policją. Na terenie ośrodka prężnie działa świetlica socjoterapeutyczna. Jednak pracownicy zgłaszają problemem, jakim jest za mały lokal, w którym pracują.

Pracownicy socjalni wskazują na poprawę poziomu życia osób objętych programem pomocy społecznej, która niekwestionowanie przynosi efekty. Wskazują także na pewien problem, jakim jest wyuczone korzystanie z oferowanej pomocy. Liczba ofert na rynku pracy zwiększa się. Odnotowuje się również poprawę ściśle związaną z pomocą, kierowaną z Unii Europejskiej. Zdaniem pracowników Miejskiego Ośrodka Pomocy Społecznej należy dążyć, by wypłacać jak najmniej zasiłków kosztem zwiększonej pracy socjalnej, bowiem podopiecznych nadal przybywa, często są to osoby coraz młodsze.

Jednocześnie pracownicy zgłaszają potrzebę zintensyfikowania współpracy z fundacjami działającymi na terenie Puszczykowa, twierdząc jednocześnie, iż taka współpraca interdyscyplinarna jest potrzebna. Nie tylko z organizacjami pozarządowymi, ale także tymi publicznymi, które zajmują się pomocą jak: policja, ośrodek zdrowia, a także Urząd Miasta.

Pracownicy socjalni zwracają uwagę na takie problemy techniczne jak brak lokalu na świetlicę socjoterapeutyczną. Świetlica taka funkcjonuje, jednak jest ona zlokalizowana w budynku szkolnym i jest za mała. Ich zdaniem powinien być to lokal niezależny od Ośrodka i szkoły. Kolejnym problemem w lepszym funkcjonowaniu całego systemu pomocy społecznej jest brak stołówki, by wydawać posiłki siedem dni w tygodniu. (Stołówki na terenie miasta funkcjonują, ale jedynie pięć dni w tygodniu).

5. Infrastruktura społeczna

5.1. Szkoły i przedszkola

Bazę edukacyjną Puszczykowa stanowią:

3 przedszkola: Prywatne Przedszkole Nr 1 "Pracowite Pszczółki", Niepubliczne Przedszkole Nr 2 "Stokrotka", Niepubliczne Przedszkole Nr 3 "Leśni Przyjaciele"

2 szkoły podstawowe: Szkoła Podstawowa Nr 1 im. Adama Mickiewicza, Szkoła Podstawowa Nr 2 im. Powstańców Wielkopolskich

2 gimnazja: Gimnazjum Nr 1 im. Alberta Einsteina, Gimnazjum Nr 2 im. Ignacego Jana Paderewskiego

1 szkoła średnia: Liceum Ogólnokształcące im Mikołaja Kopernika

5.2. Ośrodki kultury i sportu

Życie kulturalne i sportowe Puszczykowa kształtowane jest przez następujące instytucje:

Miejska Biblioteka Publiczna im. Małgorzaty Musierowicz

Muzeum - Pracownia Literacka Arkadego Fiedlera

Salon Artystyczny

Klub Jeździecki NIWKA im. Krzysztofa Kulikowskiego

Klub Piłkarski LAS Puszczykowo

Międzyszkolny Klub Sportowy JUVENIA Puszczykowo

Puszczykowskie Towarzystwo Sportowe

Towarzystwo Sportowe Stare Puszczykowo

5.3. Opieka zdrowotna

Opiekę zdrowotną dla mieszkańców Puszczykowa pełni:

Niepubliczny Zakład Opieki Zdrowotnej „Szpital w Puszczykowie” Sp. z o.o.

Przychodnia Zdrowia SALUS

Poradnia Lekarsko – Stomatologiczna MEDICOR

Apteka w starym domu

Apteka pod Puszczykiem

Apteka Viola Farm

Apteka św. Kamila

5.4. Organizacje pozarządowe

W Puszczykowie działają następujące organizacje pozarządowe:

Dom Pomocy Maltańskiej

Fundacja im. Królowej Polski św. Jadwigi

Klub Jeździecki NIWKA im. Krzysztofa Kulikowskiego

Klub Piłkarski LAS Puszczykowo

Międzyszkolny Klub Sportowy JUVENIA Puszczykowo

Muzeum – Pracownia Literacka Arkadego Fiedlera

Polski Związek Emerytów, Rencistów i Inwalidów, Oddział Regionalny w Puszczykowie

Polski Związek Wędkarski – Koło przy Urzędzie Miasta Puszczykowa

Puszczykowskie Towarzystwo Sportowe

Rotary Klub Poznań – Puszczykowo

Sana Familia – Puszczykowskie Stowarzyszenie Promujące Rodzinę

Stowarzyszenie Leśni Przyjaciele

Stowarzyszenie Przyjaciół Puszczykowa

Stowarzyszenie Puszczykowo-Chateaugiron

Towarzystwo Animatorów Rekreacji i Sportu

Towarzystwo Sportowe Stare Puszczykowo

Puszczykowskie Stowarzyszenie "Senior"

5.5. Instytucje i organizacje sprzyjające rozwiązywaniu problemów społecznych

Miejski Ośrodek Pomocy Społecznej

Pracownia Psychologiczno-Terapeutyczna

Miejska Komisja Rozwiązywania Problemów Alkoholowych

Punkt Konsultacyjny ds. Uzależnień

Środowiskowy Dom Samopomocy

Straż Miejska

Policja

PPHU Dom Rodzinny „Jesień”

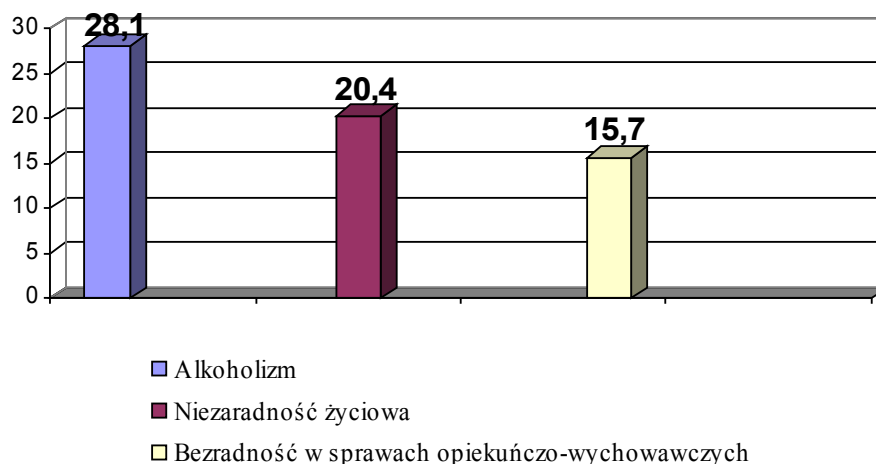
Pensjonat „Radosna Jesień”

„HELPMED” Centrum Opieki Domowej

III. WYNIKI BADAŃ ANKIETOWYCH

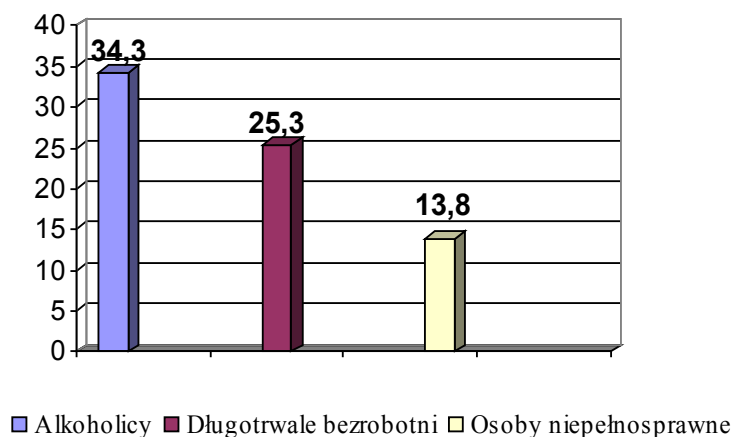
W celu określenia najważniejszych problemów społecznych występujących w gminie Puszczykowo przeprowadzono ankietę, w której udział wzięli pracownicy szkół, przedstawiciele organizacji pozarządowych, Policja, Straż Miejska, lekarze rodzinni, jak również pielęgniarki, Radni Miasta, przedstawiciele organizacji kościelnych wraz z Proboszczami. Łącznie w badaniu wzięło udział 79 osób. Respondentów poproszono o zakreślenie, w poszczególnych pytaniach, trzech, ich zdaniem, najważniejszych problemów. W pozostałych pytaniach poproszono o zaznaczenie jednej właściwej odpowiedzi..

1. Jakie, zdaniem Pani/Pana, problemy społeczne w naszym mieście są najczęstszym powodem złych lub pogarszających się warunków życia mieszkańców?



Na pierwsze pytanie dotyczące tego, jakie problemy społeczne są najczęstszym powodem złych lub pogarszających się warunków życia społecznego 28,1% ankietowanych stwierdziło, iż takim powodem jest zjawisko alkoholizmu. Natomiast zdaniem 20,4% powodem złych lub pogarszających się warunków życia mieszkańców Puszczykowa jest niezaradność życiowa. 15,7% ankietowanych za najważniejszą przyczynę tego problemu uznało bezradność w sprawach opiekuńczo-wychowawczych. Na pytanie to łącznie oddano 181 głosów. Każdy z badanych mógł zaznaczyć 3 odpowiedzi.

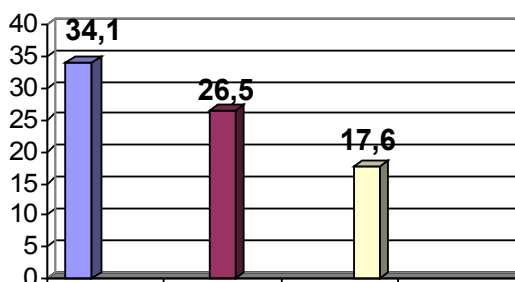
2. Jeśli, zdaniem Pani/Pana, na terenie miasta występują obszary wykluczenia społecznego, to jakich grup społecznych dotyczą?



STRATEGIA ROZWIĄZYWANIA PROBLEMÓW SPOŁECZNYCH MIASTA PUSZCZYKOWA NA LATA 2009-2015

Ankietowani w 34,3% stwierdzili, iż obszary wykluczenia społecznego dotyczą osób uzależnionych od alkoholu. 25,3% respondentów opowiedziało się za grupą osób będących długotrwale bezrobotnymi. Niemal 14% głosów dotyczyło osób niepełnosprawnych, a o 2 punkty procentowe mniej głosów oddano na grupę osób bezdomnych. Na pytanie to oddano 166 głosów. Ankietowani mogli zaznaczyć 3 odpowiedzi.

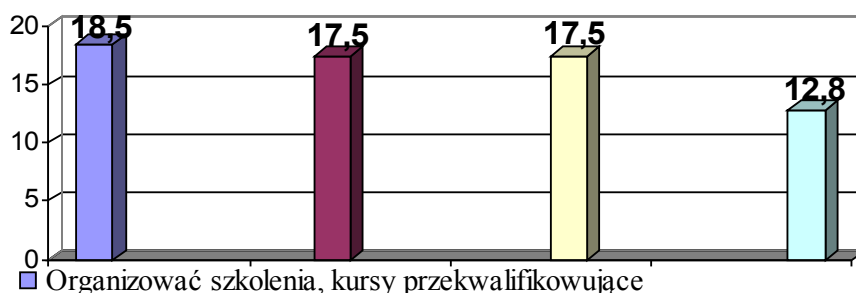
3. Jakie działania powinien podjąć samorząd, aby ograniczyć obszary wykluczenia społecznego?



- Uruchomić programy prac społecznie użytecznych
- Zorganizować roboty publiczne
- Upowszechnić zatrudnienie wspierane

Do najczęściej wskazywanych działań jakie powinien podjąć samorząd, aby ograniczyć obszary wykluczenia społecznego należą kolejno: Uruchomienie programu prac społecznie użytecznych – 34,1%. Zorganizowanie robót publicznych – 26,5%. Upowszechnienie zatrudnienia wspieranego – 17,6%, oraz wsparcie organizacji pozarządowych w organizowaniu różnych przedsięwzięć adresowanych do osób wykluczonych społecznie – 15,3%. Łącznie oddano 170 głosów. Respondenci mieli możliwość zaznaczenia 3 odpowiedzi.

4. Jakie działania powinien podjąć samorząd w obszarze pomocy społecznej w celu przezwyciężenia problemów społecznych rodzin korzystających z pomocy społecznej?

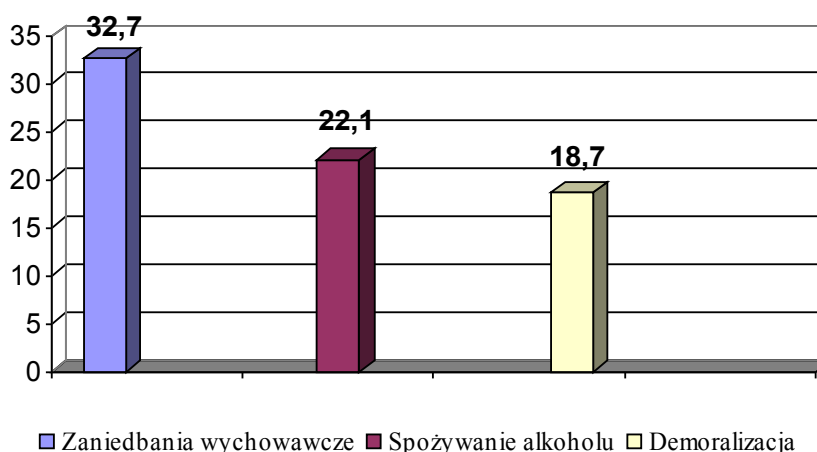


- Organizować szkolenia, kursy przekwalifikujące
- Ograniczyć wykość przyzn. św. pieniężnych-ich skala utrwała nawyk korzystania z tychże świadczeń
- Stworzyć dodatkowe formy pracy w środowisku
- Zwiększyć poradnictwo pracowników socjalnych

STRATEGIA ROZWIĄZYWANIA PROBLEMÓW SPOŁECZNYCH MIASTA PUSZCZYKOWA NA LATA 2009-2015

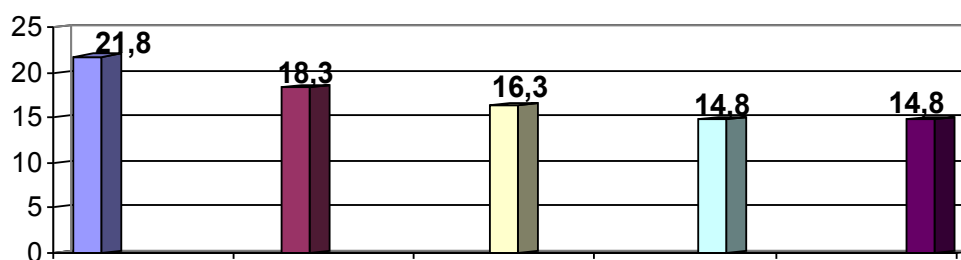
Natomiast do działań jakie powinny być podjęte w obszarze pomocy społecznej w celu przezwyciężenia problemów społecznych rodzin korzystających z pomocy 18,5% badanych wskazało organizowanie szkoleń i kursów przekwalifikowujących; 17,5% ograniczenie wysokości przyznawanych świadczeń pieniężnych z pomocy społecznej, gdyż ich skala utrwała nawyk korzystania ze świadczeń społecznych oraz stworzenie dodatkowych form pracy w środowisku; 12,8% zwiększenie poradnictwa pracowników socjalnych, a 11,8% zorganizowanie specjalistycznych form pomocy (psycholog, prawnik itp.) Na pytanie to oddano 211 głosów. Ankietowani posiadali możliwość zaznaczenia 3 odpowiedzi.

5. Jakie negatywne zjawiska będące udziałem dzieci i młodzieży, Pani/Pana zdaniem, są najczęstsze?



Na pytanie jakie negatywne zjawiska odnoszące się do dzieci i młodzieży są najczęstsze 32,7% ankietowanych wskazało na zaniedbania wychowawcze ; 22,1% spożywanie alkoholu, 18,7% demoralizacje. Łącznie udzielono 208 głosów. Badani mogli wybrać 3 odpowiedzi.

6. Jakie działania powinien, Pani/Pana zdaniem podjąć samorząd, aby zorganizować pomoc dla dzieci znajdujących się w trudnej sytuacji społecznej?



■ Wesprzeć org. pozarząd. w organizowaniu przedsięwzięć adresowanych do dzieci i młodzieży

■ Zorganizować dodatkowe placówki wsparcia dziennego

□ Uruchomić punkty konsultacyjno-inf. dla rodzin, w których dzieci spożywają alkohol i narkotyki

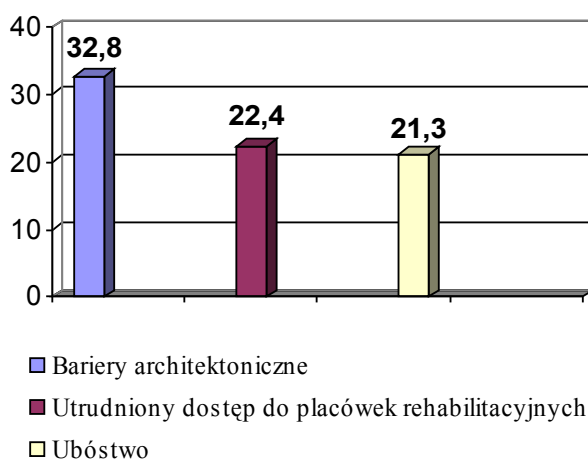
□ Stworzyć dodatkowe rozwiązania w środowisku

■ Stworzyć interdyscyplinarne zespoły ds. wsparcia dziecka i pomocy rodzinom dysfunkcyjnym

STRATEGIA ROZWIĄZYWANIA PROBLEMÓW SPOŁECZNYCH MIASTA PUSZCZYKOWA NA LATA 2009-2015

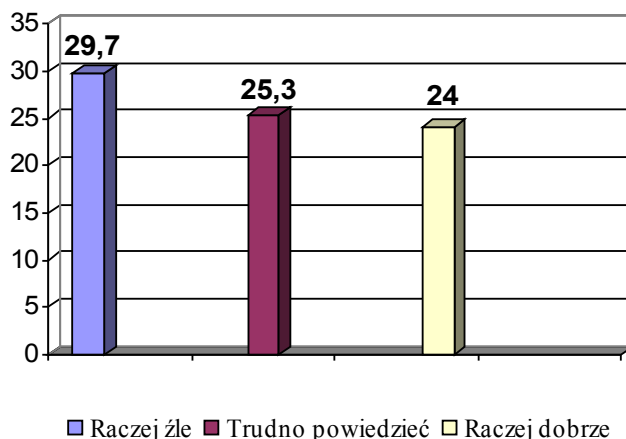
Do działań najczęściej wskazywanych jakie winien podjąć samorząd w ramach pomocy dla dzieci, które znajdują się w trudnej sytuacji społecznej, należą: wspieranie organizacji pozarządowych w organizowaniu różnych przedsięwzięć adresowanych do dzieci i młodzieży – 21,8% ; Zorganizowanie dodatkowych placówek wsparcia dziennego – 18,3% ; Uruchomienie punktów konsultacyjno – informacyjnych dla rodzin, w których dzieci spożywają alkohol i narkotyki – 16,3% ; Stworzenie dodatkowych rozwiązań w środowisku oraz stworzenie interdyscyplinarnych zespołów ds. wsparcia dziecka i pomocy rodzinom dysfunkcyjnym – 14,8%. Na pytanie udzielono 202 odpowiedzi, ankietowani mieli możliwość zaznaczenia 3 odpowiedzi.

7. Jakie problemy społeczne w Pani /Pana opinii najczęściej dotyczą osoby niepełnosprawne?



Wśród problemów, które najczęściej spotykają osoby starsze wymieniono: Bariery architektoniczne – 32,8% ; Utrudniony dostęp do placówek rehabilitacyjnych – 22,4% ; Ubóstwo – 21,3% oraz utrudniony dostęp do placówek opiekuńczych 15,3%. Na pytanie łącznie oddano 183 głosy. Respondenci mieli możliwość zaznaczenia 3 odpowiedzi.

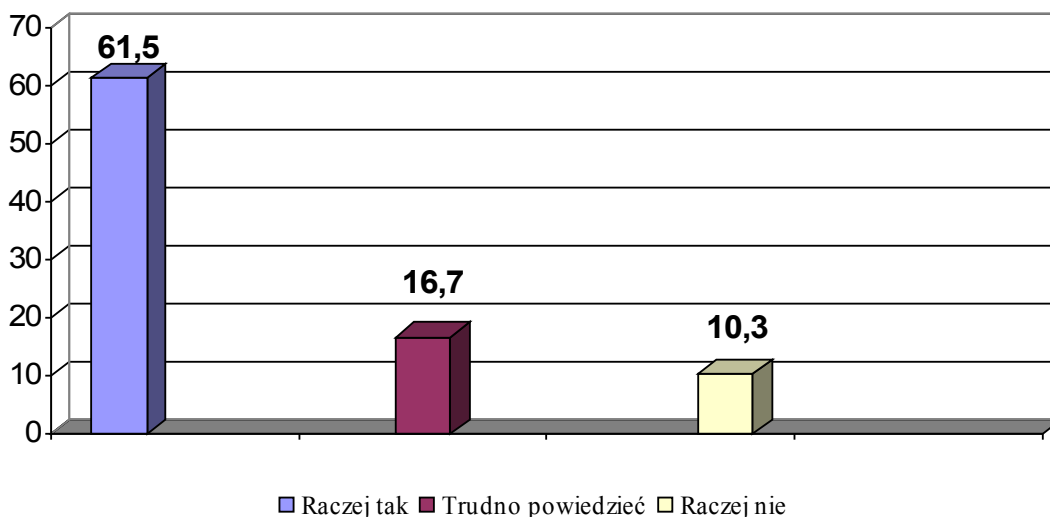
8. Jak, Pani/Pana zdaniem, poszczególne jednostki administracyjne i inne placówki publicznego użytku działające na terenie miasta są przystosowane do potrzeb i możliwości osób niepełnosprawnych?



STRATEGIA ROZWIĄZYWANIA PROBLEMÓW SPOŁECZNYCH MIASTA PUSZCZYKOWA NA LATA 2009-2015

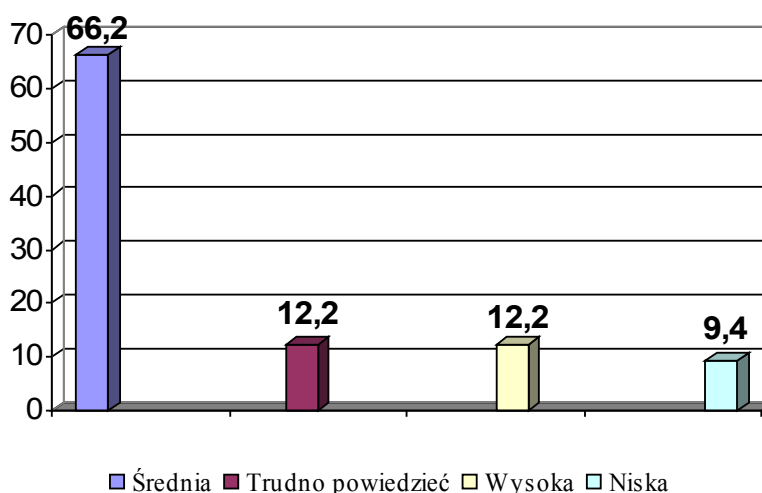
Na pytanie jak poszczególne jednostki i inne placówki publicznego użytku są przystosowane do potrzeb i możliwości osób niepełnosprawnych 29,7% ankietowanych odpowiedziało, że raczej źle ; 24% , że raczej dobrze. Odpowiedź : Trudno powiedzieć zaznaczyło 25,3% badanych. Odpowiedzi udzieliły 74 osoby. W pytaniu należało wskazać 1 odpowiedź.

9. Czy osoby niepełnosprawne są akceptowane w środowisku lokalnym?



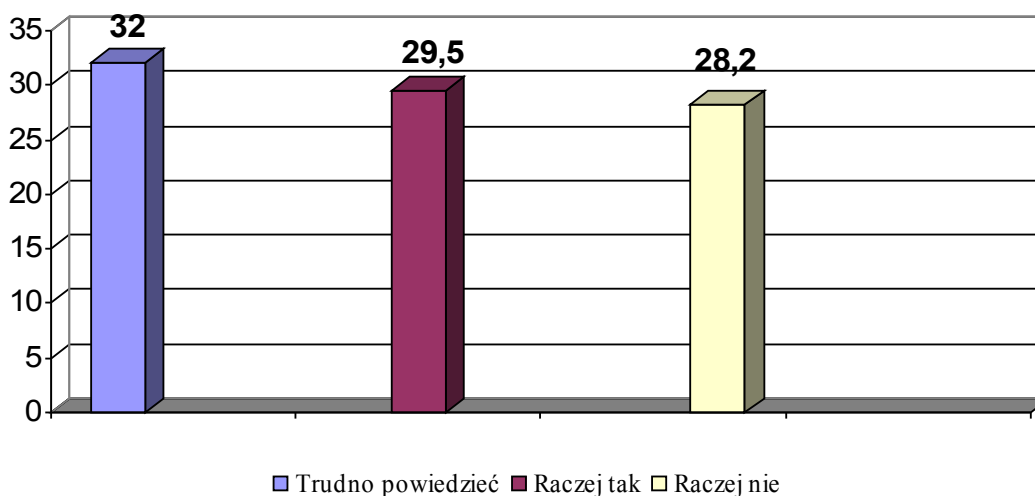
Na pytanie: Czy osoby niepełnosprawne są akceptowane w środowisku lokalnym 61,5% ankietowanych odpowiedziało: Raczej tak. Za odpowiedzią : Raczej nie opowiedziało się 10,3% badanych. Łącznie oddano 78 głosów, należało zaznaczyć 1 odpowiedź.

10. Jaka jest Pani/Pana zdaniem skala problemu uzależnień na terenie Puszczykowa?



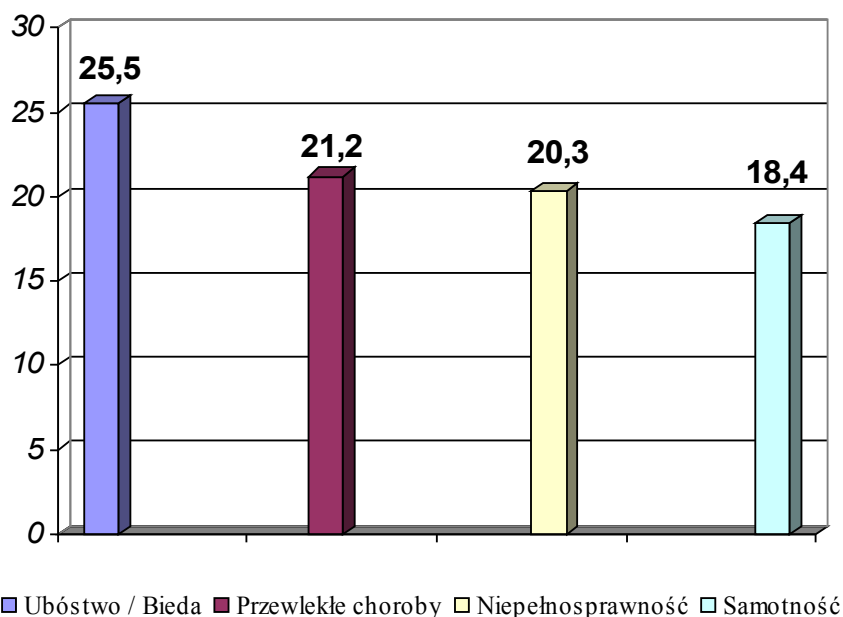
Zdaniem 64% respondentów skala uzależnień na terenie Puszczykowa jest średnia. Zdaniem 12,2% skala ta jest wysoka. Tyle samo procent respondentów zaznaczyło odpowiedź : trudno powiedzieć. Dla 9,4% ankietowanych skala uzależnień w Puszczykowie jest niska. Na pytanie udzielono 74 odpowiedzi. Możliwe było zaznaczenie 1 odpowiedzi.

11. Czy oferta pomocy osobom uzależnionym (konsultacyjna, terapeutyczna, lecznicza) realizowana w mieście jest wystarczająca?



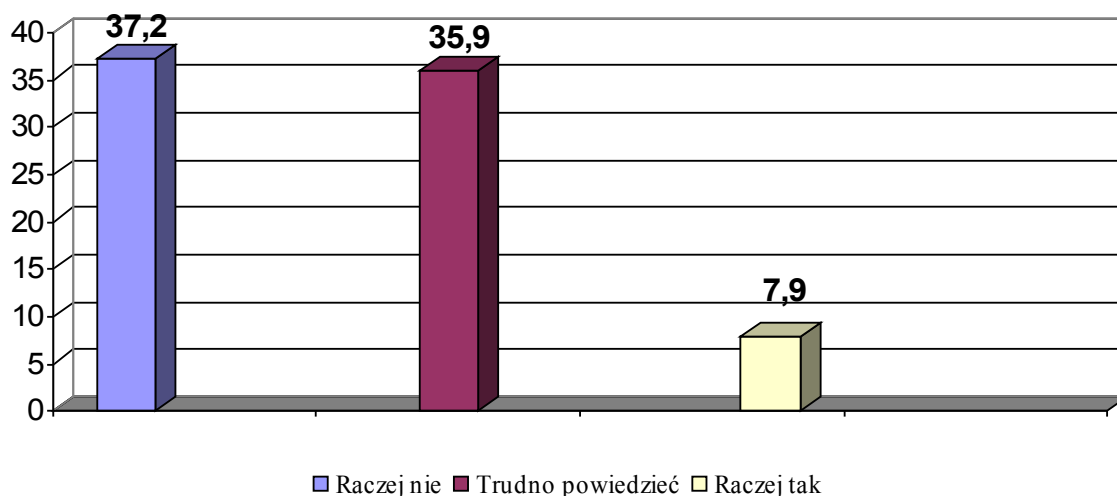
32% badanych trudno jest stwierdzić czy oferta pomocy osobom uzależnionym realizowana w mieście jest wystarczająca. 29,5% osób opowiedziało się za odpowiedzią: raczej tak, natomiast 28,2% : raczej nie. Łącznie odpowiedzi udzieliło 78 osób. Należało wskazać 1 odpowiedź.

12. Jakie Pani/ Pana zdaniem problemy społeczne najczęściej dotyczą osoby starsze?



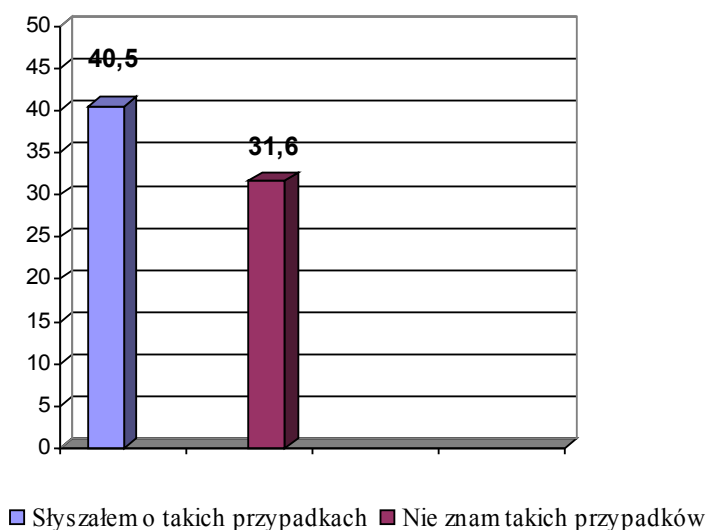
Na pytanie jakie problemy społeczne najczęściej dotyczą osoby starsze 25,5% ankietowanych odpowiedziało, iż problemem takim jest ubóstwo. Natomiast dla 21,2% znaczącym problemem są przewlekłe choroby; dla 20,3% niepełnosprawność, a dla 18,4% samotność. Na pytanie udzielono 212 odpowiedzi, respondenci posiadali możliwość zaznaczenia 3 odpowiedzi.

13. Czy oferta pomocy osobom starszym (opieka, pomoc, wsparcie, usługi opiekuńcze) jest Pani/Pana zdaniem wystarczająca?



37,2% badanych uważa, iż oferta pomocy osobom starszym raczej nie jest wystarczająca. Podczas gdy 7,7% uważa pomoc tę za raczej wystarczającą. 35 % osób opowiedziało się za stwierdzeniem: trudno powiedzieć. Odpowiedzi udzieliło 76 osób. Należało wskazać 1 odpowiedź.

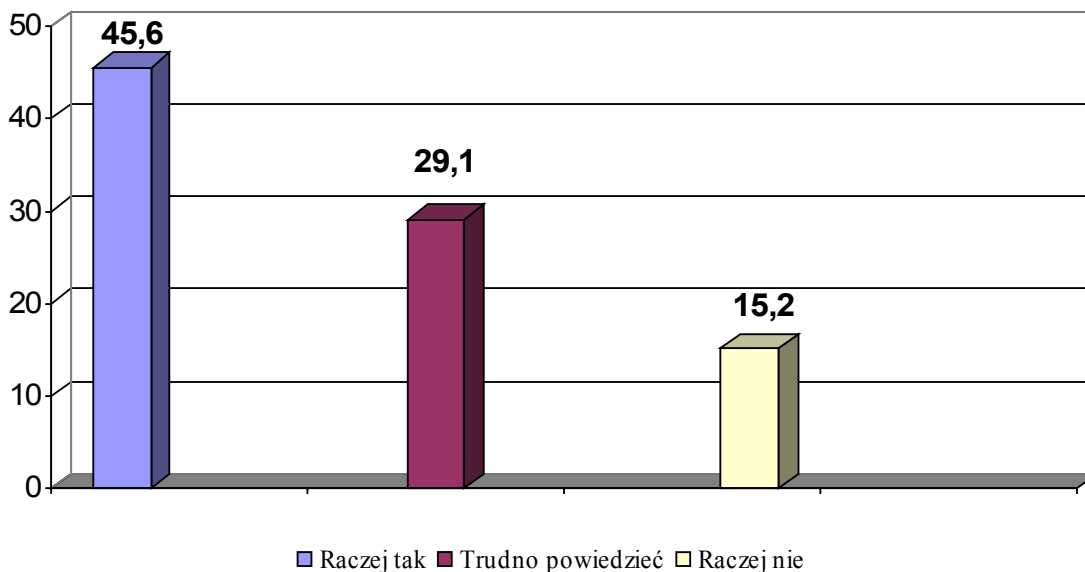
14. Czy, według Pani/Pana oceny, w rodzinach zamieszkujących na terenie Państwa gminy istnieje zjawisko przemocy domowej?



40,5% respondentów twierdzi, iż znane są im przypadki istnienia zjawiska przemocy domowej na terenie miasta Puszczykowa. Natomiast 31,6% osób nie zna takich przypadków. Łącznie oddano 79 głosów. Badanych poproszono o wskazanie jednej odpowiedzi.

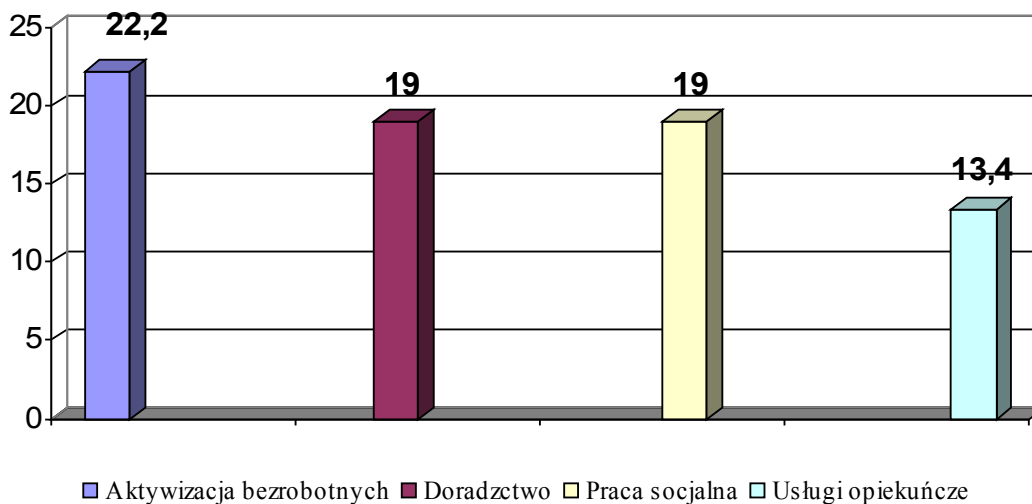
15. Czy w Pani/Pana opinii pomoc Ośrodka Pomocy Społecznej jest wystarczająca?

STRATEGIA ROZWIĄZYWANIA PROBLEMÓW SPOŁECZNYCH
MIASTA PUSZCZYKOWA NA LATA 2009-2015



Zdaniem 45,6% badanych pomoc Ośrodka Pomocy Społecznej raczej jest wystarczająca. Za możliwością odpowiedzi raczej nie opowiedziało się 15,2% osób, a za odpowiedzi : trudno powiedzieć – 29,1%. Odpowiedzi Udzieliło łącznie 79 osób. Należało wskazać 1 możliwość.

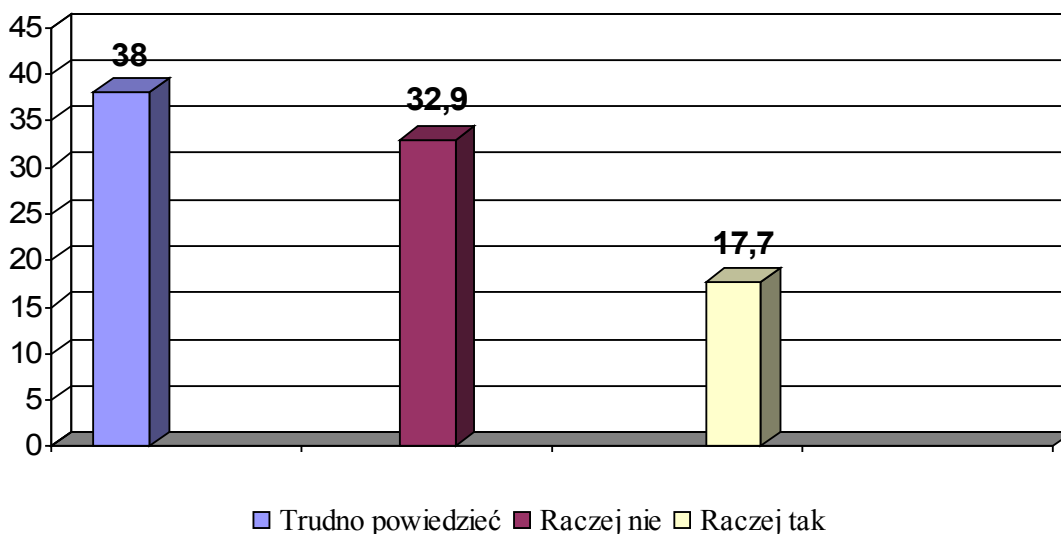
16. Jaką w Pani/Pana odczuciu formę wsparcia przede wszystkim powinien oferować Ośrodek Pomocy Społecznej?



Na pytanie: Jaką formę wsparcia przede wszystkim powinien oferować Ośrodek Pomocy Społecznej 22,2% respondentów odpowiedziało, iż usługi opiekuńcze ; 19% wsparcie rzeczowe oraz doradztwo. Natomiast 13,4 % opowiedziało się za pracą socjalną. Łącznie udzielono 194 odpowiedzi. Badani mieli możliwość zaznaczenia 3 odpowiedzi.

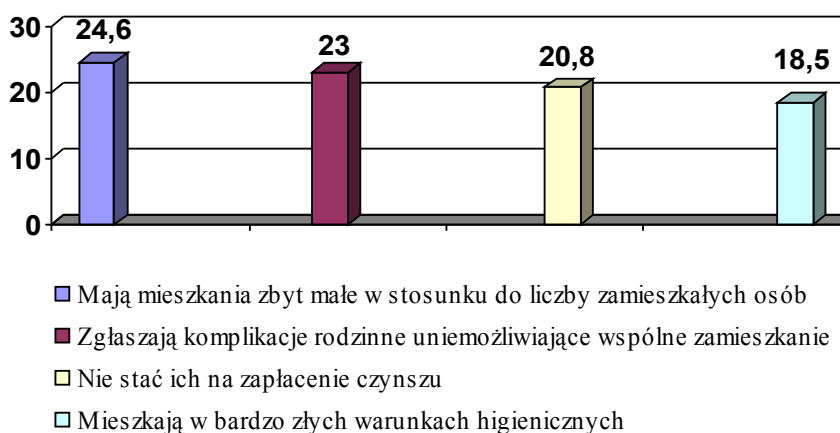
17. Czy w Pani/Pana odczuciu oferta pomocy społecznej świadczona przez organizacje pozarządowe zaspokaja potrzeby środowiska lokalnego?

STRATEGIA ROZWIĄZYWANIA PROBLEMÓW SPOŁECZNYCH
MIASTA PUSZCZYKOWA NA LATA 2009-2015



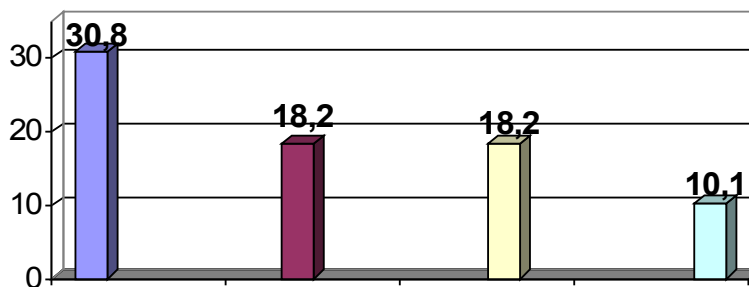
Na pytanie czy oferty pomocy społecznej świadczonej przez organizacje pozarządowe zaspakajają potrzeby środowiska lokalnego 38% osób udzieliło odpowiedzi : trudno powiedzieć ; 32,9% -raczej nie, natomiast 17,7% - raczej tak. Odpowiedzi udzieliło 79 osób, zaznaczając 1 możliwość.

18. Z jakimi najczęściej problemami mieszkaniowymi borykają się według Pani /Pana mieszkańcy Puszczykowa?



Wśród najczęstszych problemów mieszkaniowych, z którymi borykają się mieszkańcy Puszczykowa wymieniono: zbyt małe mieszkania w stosunku do liczby zamieszkałych osób – 24,6% ; komplikacje rodzinne uniemożliwiające wspólne zamieszkanie – 23% ; brak środków na zapłacenie czynszu – 20,8% , oraz bardzo złe warunki higieniczne, w jakich zamieszkują mieszkańcy – 18,5%. Łącznie oddano 130 głosów. Respondenci mieli możliwość zaznaczenia 3 odpowiedzi.

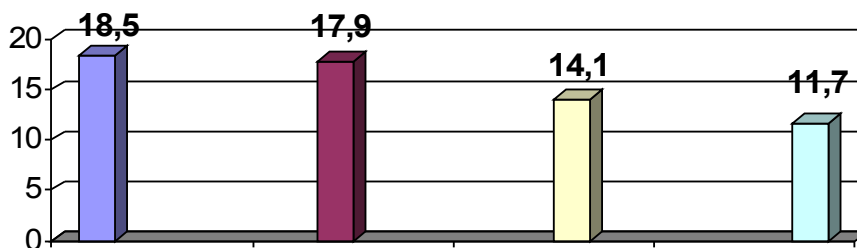
19. Komu według Pana/ Pani powinien pomagać samorząd w rozwiązaniu problemów mieszkaniowych przeznaczając na ten cel pieniądze z budżetu miasta?



- Osobom, które straciły dom nad głową np. w przypadku pożaru lub innego wypadku losowego
- Samotnym matkom wynajmującym mieszkanie, wychowującym więcej niż troje dzieci, których nie stać na zapłacenie czynszu za mieszkanie
- Osobom samotnym, które nie mają rodziny i które z powodu choroby lub bezradności nie są w stanie utrzymać mieszkania
- Osobom, które mieszkają w prywatnych domach, posiadały kiedyś tzw. przydziały mieszkaniowe, a które z powodu zmiany właściciela domu, mogą zostać bez dachu nad głową

Zdaniem ankietowanych w rozwiązywaniu problemów mieszkaniowych samorząd powinien pomagać, przeznaczając na ten cel pieniądze z budżetu, osobom, które straciły dach nad głową np. w przypadku pożaru lub innego wypadku losowego – 30,8% ; Samotnym matkom wynajmującym mieszkanie, wychowującym więcej niż troje dzieci, których nie stać na zapłacenie czynszu za mieszkanie oraz osobom samotnym, które nie mają rodziny i które z powodu choroby lub bezradności nie są w stanie same utrzymać mieszkania – 18,2% ; Osobom, które mieszkają w prywatnych domach, posiadały kiedyś tzw. przydziały mieszkaniowe, a które z powodu zmiany właściciela domu mogą zostać bez dachu nad głową – 10,1%. Na pytanie oddano 198 głosów. Badani mogli wskazać 3 odpowiedzi.

20. Jakie, zdaniem Pani/Pana, przedsięwzięcia powinien podjąć samorząd z pieniędzy budżetu miasta, by pomóc mieszkańcom w rozwiązaniu wskazanych przez Panią/Pana problemów mieszkaniowych?



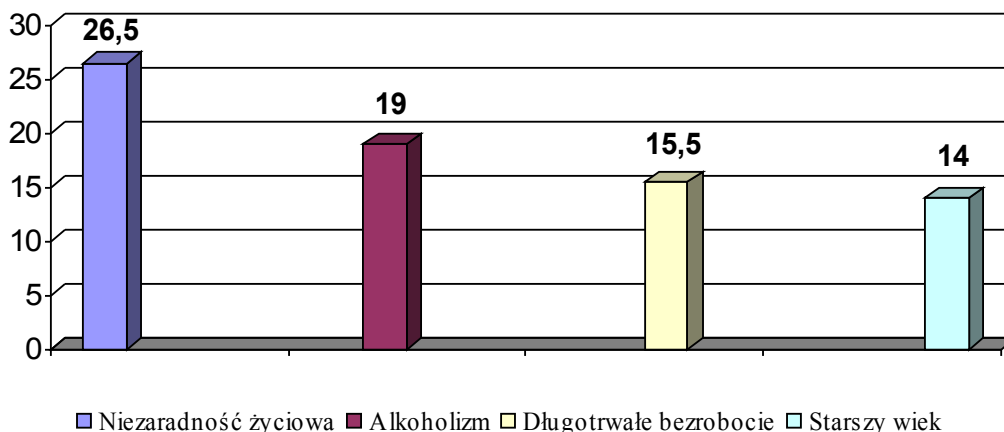
- Wybudować mieszkania komunalne
- Wybudować mieszkania socjalne
- Udzielić wsparcia finansowego na opłacenie czynszu
- Wykupić udziały w TBS-ach

Na pytanie: Jakie przedsięwzięcia powinien podjąć samorząd z pieniędzy budżetu miasta, by pomóc mieszkańcom w rozwiązywaniu wskazanych problemów mieszkaniowych.

STRATEGIA ROZWIĄZYWANIA PROBLEMÓW SPOŁECZNYCH MIASTA PUSZCZYKOWA NA LATA 2009-2015

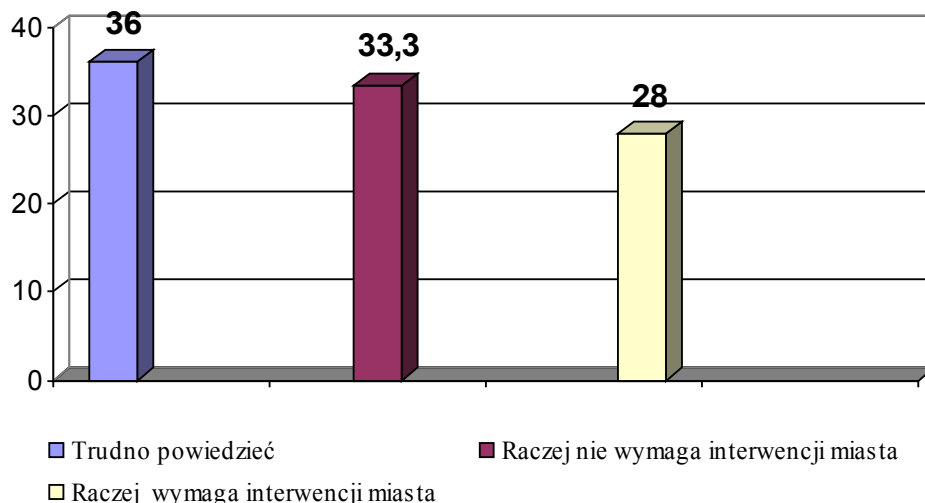
18,5% ankietowanych opowiedziało się za wybudowaniem mieszkań komunalnych ; 17,9% za wybudowaniem mieszkań socjalnych ; 14,1% za udzieleniem wsparcia finansowego na opłacenie czynszu ; natomiast 11,7% za wykupieniem udziałów w TBS-ach. Łącznie oddano 162 głosy. Ankietowani mieli możliwość wskazania 3 odpowiedzi.

21. Jakie przyczyny według Pani/ Pana są najczęściej powodem pozostawania bez pracy przez mieszkańców Puszczykowa?



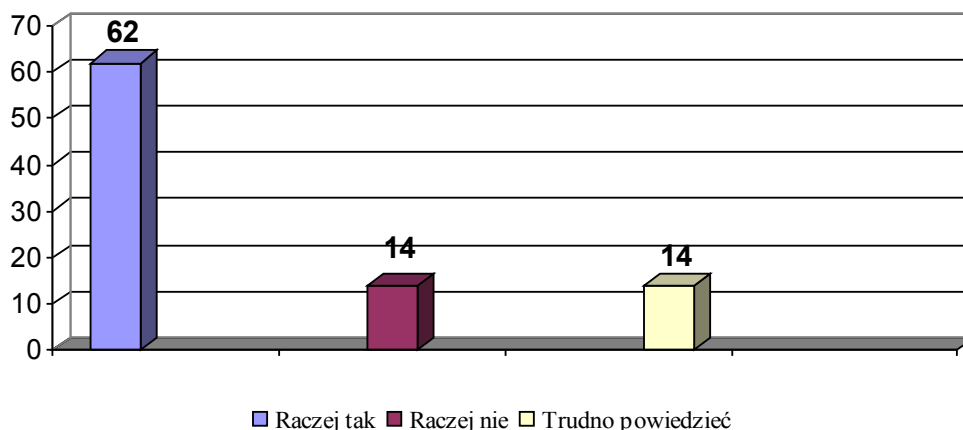
Wśród głównych przyczyn będących przyczyną pozostawania bez pracy przez mieszkańców Puszczykowa badani wskazali : Niezaradność życiową – 26,5% ; Alkoholizm – 19% ; Długotrwałe bezrobocie – 15,5% ; Starszy wiek – 14%. Na pytanie udzielono 200 głosów. Istniała możliwość zaznaczenia 3 odpowiedzi.

22. Czy według Pani/ Pana skala bezrobocia wśród mieszkańców miasta:



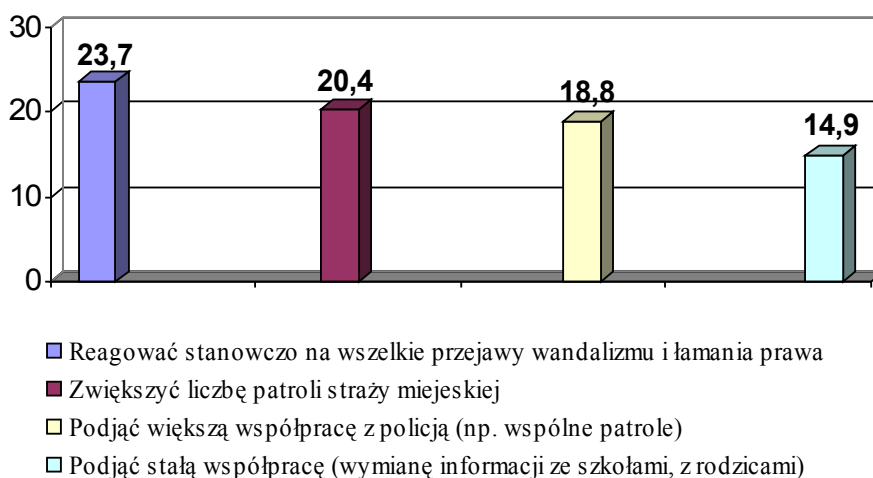
Zdaniem 33,3% ankietowanych skala bezrobocia w Puszczykowie raczej nie wymaga interwencji miasta ; natomiast 28% badanych uważa iż zjawisko to raczej wymaga takiej interwencji. 36% ankietowanych zaznaczyło odpowiedź : trudno powiedzieć. Na pytanie oddało głos 75 osób, wskazując jedną odpowiedź.

23. Czy w Pani/ Pana odczuciu mieszkańcy Puszczykowa mogą się czuć w naszym mieście bezpiecznie?



W odczuciu 62% badanych mieszkańcy Puszczykowa mogą czuć się raczej bezpiecznie w mieście, natomiast 14% ankietowanych uważa, iż mieszkańcy raczej nie mogą czuć się bezpiecznie. 14% osób, biorących udział w ankiecie nie potrafiło stwierdzić czy miasto jest bezpieczne czy też nie. Łącznie głos oddało 71 osób, których poproszono o zaznaczenie jednej odpowiedzi.

24. Jeśli bezpieczeństwo mieszkańców jest w Pani/ Pana opinii zagrożone, to jakie działania miasto powinno podjąć w celu podniesienia bezpieczeństwa?



Do zadań jakie powinien podjąć samorząd w celu podniesienia bezpieczeństwa w mieście zdaniem 23,7% badanych należy reagowanie na wszelkie przejawy wandalizmu i łamania prawa. 20,4 % głosów opowiedziało się natomiast za zwiększeniem liczby patroli straży miejskiej, a 18,8% za podjęciem większej współpracy z policją (np. wspólne patrole).

14,9% osób jest zdania, że należy podjąć stałą współpracę, wymianę informacji ze szkołami, z rodzicami. Na pytanie oddano 181 głosów, istniała możliwość zaznaczenia przez ankietowanych 3 odpowiedzi.

IV. ANALIZA SWOT

SILNE STRONY	SŁABE STRONY
<ul style="list-style-type: none"> • Dobrze działający Miejski Ośrodek Pomocy Społecznej 	<ul style="list-style-type: none"> • Niedostosowane warunki lokalowe do potrzeb MOPSPj
<ul style="list-style-type: none"> • Wzrost liczby mieszkańców w wieku produkcyjnym 	<ul style="list-style-type: none"> • Mała liczba terenów pod inwestycje, brak możliwości rozwoju gospodarczego
<ul style="list-style-type: none"> • Duża aktywność młodych kobiet, matek małych dzieci 	<ul style="list-style-type: none"> • Brak żłobka
<ul style="list-style-type: none"> • Korzystne położenie Puszczykowa blisko Poznania (rynek pracy) i teren Wielkopolskiego Parku Narodowego (wypoczynek) 	<ul style="list-style-type: none"> • Mała liczba przedszkoli
<ul style="list-style-type: none"> • Spadek liczby osób bezrobotnych 	<ul style="list-style-type: none"> • Niska oferta aktywizacji społecznej i zawodowej mieszkańców
<ul style="list-style-type: none"> • duży potencjał społeczny, liczne kluby i organizacje pozarządowe 	<ul style="list-style-type: none"> • Niedostateczna liczba mieszkań komunalnych
<ul style="list-style-type: none"> • Szpital na terenie miasta 	<ul style="list-style-type: none"> • Nerozwieszony problem adaptacji do wymaganych warunków sanitarnych przychodni zdrowia
<ul style="list-style-type: none"> • Działające grupy AA, pomoc Parafii w rozwiązywaniu problemów ludzi uzależnionych 	<ul style="list-style-type: none"> • Brak punktu konsultacyjnego i kompleksowej oferty pomocy osobom uzależnionym
<ul style="list-style-type: none"> • Duża aktywność organizacji seniorów 	<ul style="list-style-type: none"> • Brak domu dziennego pobytu dla osób starszych
<ul style="list-style-type: none"> • Obecność Domu Pomocy Maltańskiej oferująca pomoc dla niepełnosprawnych umysłowo 	<ul style="list-style-type: none"> • Bariery architektoniczne dla osób niepełnosprawnych w budynkach użyteczności publicznej
<ul style="list-style-type: none"> • Nowo zaadaptowany budynek Straży Miejskiej i zwiększona liczba etatów straży miejskiej 	<ul style="list-style-type: none"> • Zbyt duża tolerancja społeczna dla picia alkoholu na ulicach i przejawów wandalizmu i przemocy
<ul style="list-style-type: none"> • 	<ul style="list-style-type: none"> • Słabo rozwinięta infrastruktura społeczna zaspokajająca podstawowe potrzeby mieszkańców
<ul style="list-style-type: none"> • 	<ul style="list-style-type: none"> • Niski stopień zaangażowania i współpracy organizacji pozarządowych w

STRATEGIA ROZWIĄZYWANIA PROBLEMÓW SPOŁECZNYCH
 MIASTA PUSZCZYKOWA NA LATA 2009-2015

	działania na rzecz rozwiązywania problemów społecznych
•	• Zbyt mała oferta spędzania czasu wolnego dla dzieci i młodzieży
•	• Brak miejsc w terenie do zajęć sportowych z dziećmi i młodzieżą
SZANSE	ZAGROŻENIA
• Programy pomocowe UE zwiększające kwalifikacje kadr pomocy społecznej i wspomagające rozwój sektora społecznego	• Kryzys gospodarczy, niedostateczne finansowanie pomocy społecznej
• Wzrost mobilności zawodowej i geograficznej ludności	• Niewystarczająca infrastruktura transportowa, zbyt rzadkie połączenia kolejowe i autobusowe z Poznaniem
• Zintensyfikowanie działań gospodarczych, społecznych i wychowawczych w związku z EURO 2012	• Wzrost liczby uzależnień i patologii społecznych
• Rozwój sektora małej przedsiębiorczości i turystyki – zwiększenie liczby miejsc pracy	• Brak akceptacji mieszkańców Puszczykowa dla zmian, brak wsparcia programów rozwojowych związanych z turystyką
• Moda na zdrowy, sportowy styl życia	• Występowanie zjawiska starzenia się społeczeństwa
• Aktywność Parafii i zgromadzeń duchownych w Puszczykowie sprzyjająca integracji społecznej i propagująca dobre wzory zachowań	• Kryzys funkcji rodziny
• Program Bezpieczne Miasto i współpraca Policji ze Strażą Miejską, jednostkami samorządowymi i mieszkańcami	• Brak prawnych uwarunkowań przyznających kompetencje Straży Miejskiej do zapewnienia bezpieczeństwa

V. MISJA

Kluczowym elementem niniejszej strategii jest misja, będąca naczelnym celem polityki społecznej miasta Puszczykowo, wokół której powinny koncentrować się działania różnych lokalnych instytucji publicznych, środowisk i organizacji społecznych na rzecz rozwiązywania problemów społecznych miasta i jego mieszkańców. Misja precyzuje jaki powinien być wizerunek miasta w perspektywie następnych kilkunastu lat i jakie są priorytety w działaniach na rzecz zaspokojenia potrzeb społecznych mieszkańców.

W procesie prac nad Strategią Rozwiązywania Problemów Społecznych Miasta Puszczykowa na lata 2009 - 2015 sprecyzowano misję w sposób następujący:

Puszczykowo dąży do zapewnienia coraz lepszych warunków życia i zdrowia mieszkańców oraz eliminacji negatywnych zjawisk w życiu miasta poprzez zbudowanie systemu współpracy i rozwój lokalnego potencjału społecznego

Misja ta rozwija i uszczegóławia pojęcie „wysokiego poziomu życia”, zawarte w Strategii Rozwoju Miasta Puszczykowa na lata 2008-2013, która brzmi:

Puszczykowo to „miasto – ogród”, zapewniające wysoki poziom życia mieszkańców.

VI. PROBLEMY SPOŁECZNE MIASTA PUSZCZYKOWO

Kryzys funkcji rodziny- PROBLEMY OPIEKI NAD DZIEĆMI I MŁODZIEŻĄ

Brak żłobków

Brak klubów malucha

Brak pomysłów ze strony młodzieży dot. zagospodarowania czasu wolnego

Przemoc w środowiskach szkolnych wśród dzieci

Słaba współpraca, kooperacja między rodzicami a nauczycielami czy przedstawicielami klubów młodzieżowych

Mała liczba przedszkoli – a te które są to są za krótko czynne

Brak oferty zapewnienia czasu wolnego dzieciom i młodzieży

Brak oferty dla dzieci z rodzin patologicznych, dysfunkcyjnych

Brak miejsc do spędzania wolnego czasu

Duża liczba niepełnych rodzin- matki/ojcowie samotnie wychowujący dzieci

Słaba promocja, informacja o istniejących ofertach

Brak programów, oferty wspierającej dla rodziców

Brak zajęć sportowych

Brak miejsc do odbywania zajęć sportowych - młodzież niechętnie spędza czas w budynkach szkolnych

PROBLEMY ZWIĄZANE Z
JAKOŚCIĄ ŻYCIA

Brak poczucia bezpieczeństwa mieszkańców na ulicach miasta, zwłaszcza wieczorem (za małe oświetlenie, za mało patroli policji i straży miejskiej)

Zły stan techniczny niektórych ulic (brak asfaltu, kostki brukowej, zalatanych dziur itp.)

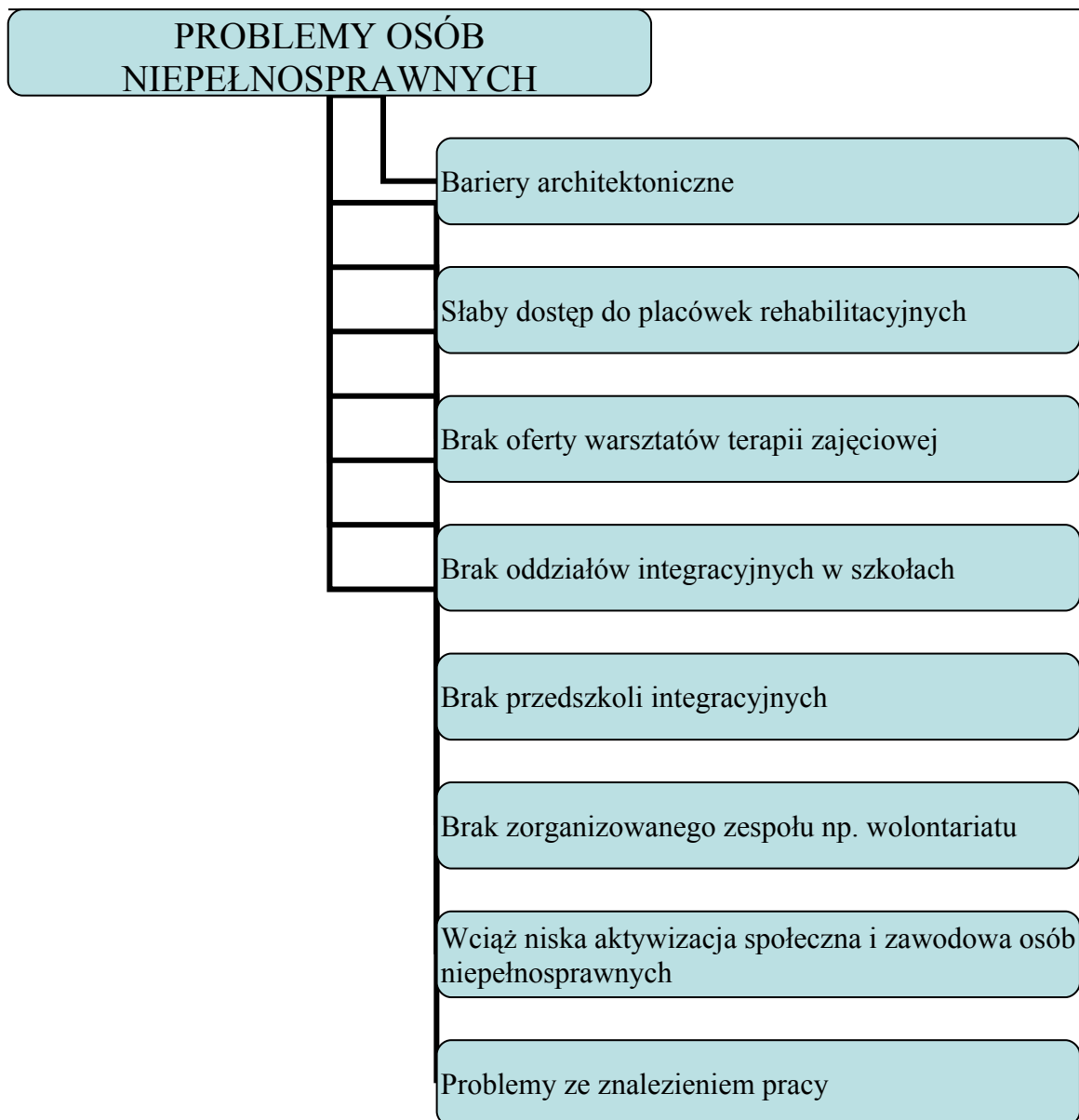
Brak mieszkań komunalnych

Kłopoty z opłatami za czynsz

Kradzieże, napady, bójki

Duża liczba budynków wymagających odnowienia, renowacji

Brak bezpieczeństwa publicznego i drogowego



**PROBLEMY OSÓB STARSZYCH I
PRZEWLEKLE CHORYCH**

Brak środków na pokrycie kosztów pobytu w
Domach Pomocy Społecznej

Brak środków na zakup np. drogich leków,
poczynienie opłat

Samotność

Depresja starcza

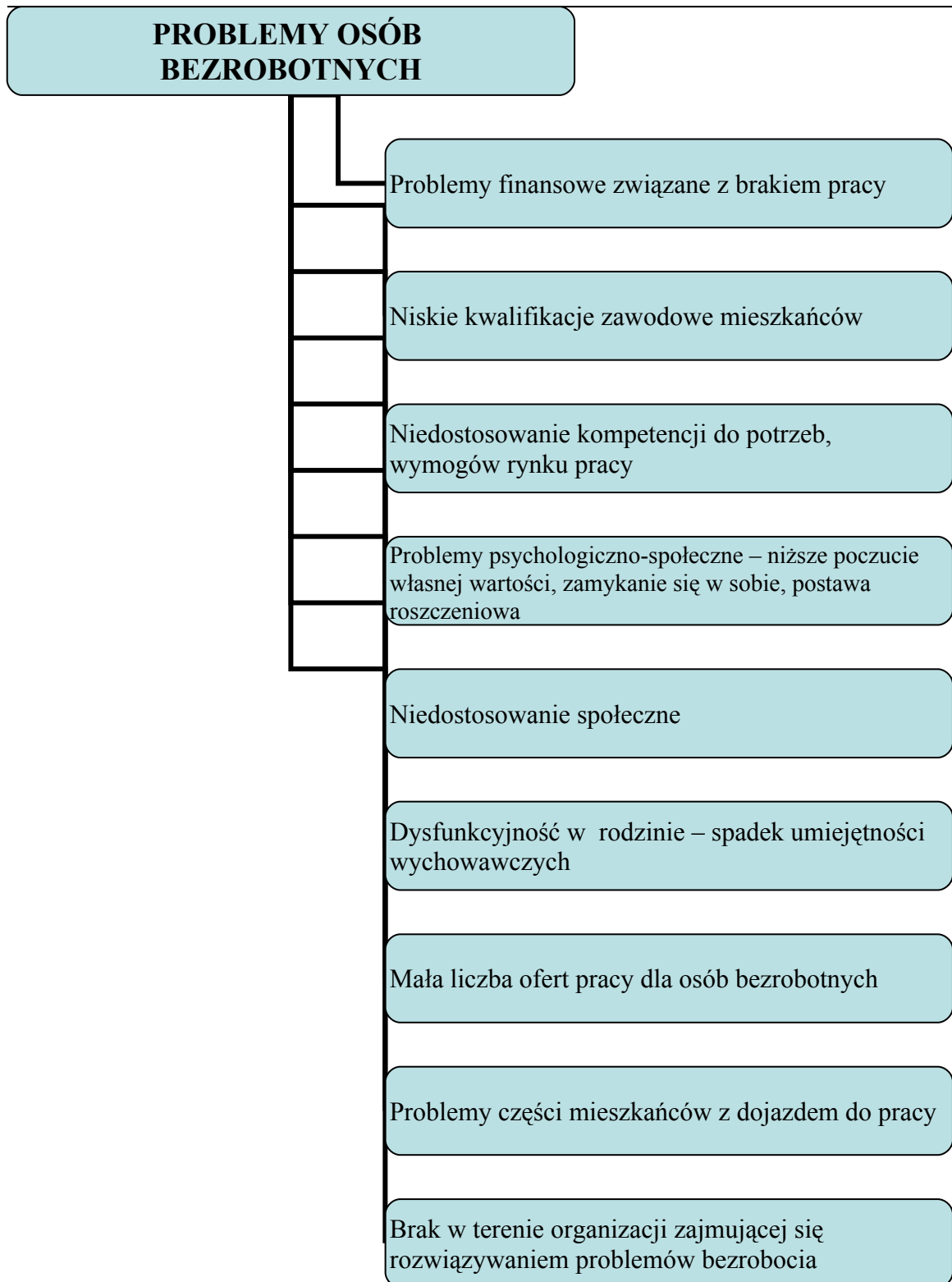
Poczucie bycia niepotrzebnym, nieużytecznym

Brak zainteresowania ze strony bliskich, środowisk

Brak oferty instytucjonalnej dla osób starszych,
zwłaszcza bezpłatnej

Brak miejsca spotkań (domu dziennego pobytu) dla
osób starszych

Brak pomysłów na aktywizację społeczną osób
starszych



**PROBLEMY OSÓB
UZALEŻNIONYCH**

Problemy finansowe

Niedostosowanie społeczne

Kryzys w rodzinie np. przemoc w rodzinie,
niedożywienie w rodzinie

Problemy ze znalezieniem, utrzymaniem pracy

Problemy zdrowotne

Brak w Puszczykowie i okolicach organizacji
zajmującej się problemami uzależnień

Niezaradność życiowa

VII. CELE I KIERUNKI DZIAŁANIA

Cele strategiczne

- I. **Wsparcie dla rodzin ze szczególnym uwzględnieniem potrzeb rozwojowych dzieci i młodzieży**
- II. **Poprawa warunków życia i zdrowia mieszkańców Puszczykowa**
- III. **Przeciwdziałanie wykluczeniu społecznemu i wsparcie grup marginalizowanych społecznie**

I. **Wsparcie dla rodzin ze szczególnym uwzględnieniem potrzeb rozwojowych dzieci i młodzieży**

Obserwowany we współczesnym świecie kryzys funkcji rodziny i wartości można zaobserwować także w przypadku miasta Puszczykowa. Obserwuje się wzrastającą liczbę rozwodów, a w konsekwencji więcej rodzin, w których dzieci wychowywane są przez jednego rodzica. Coraz więcej kobiet/mężczyzn samotnie wychowuje dzieci, co może tworzyć warunki do częstszego pozostawiania dzieci bez kontroli. Obserwuje się także coraz częściej zjawisko przerzucania części odpowiedzialności za wychowanie dziecka na instytucje (żłobki, przedszkola, szkoły, Kościół, MOPS etc.). Te i inne zjawiska niekorzystnie odbijają się na dzieciach i młodzieży, która pozbawiona należytej opieki, często na całe popołudnia i wieczory, pozostawiona jest sama sobie bez istotnych wskazówek co do form spędzania czasu po obowiązkowych zajęciach szkolnych. Za proces wychowywania dzieci i przekazywania im niezbędnych wartości i wzorców współodpowiedzialne jest wiele środowisk społecznych: zarówno najbliższe środowisko rodzinne, jak i instytucje, a także grupy rówieśnicze, z których często młodzież czerpie wzorce zachowania, a które w pewnym wieku są najsilniejszą grupą wpływu. Aby wesprzeć, niejednokrotnie rozbite, ubogie, dysfunkcyjne rodziny w należyтым pełnieniu funkcji wychowawczych pożądane jest przygotowanie dla mieszkańców Puszczykowa kompleksowej oferty działań w tym obszarze.

II. **Poprawa warunków życia i zdrowia** mieszkańców Puszczykowa

Jednym z celów strategicznych stała się dbałość o podwyższenie jakości życia mieszkańców. Zgodnie z teorią hierarchii potrzeb Abrahama Maslowa w piramidzie potrzeb (zaraz po najbardziej podstawowych – fizjologicznych potrzebach człowieka) najważniejszą potrzebą jest poczucie bezpieczeństwa. Należy zapewnić fizyczne i psychiczne poczucie bezpieczeństwa mieszkańcom Puszczykowa. Istotne jest aby czuli się bezpieczni zarówno w swym domu, jak i poza nim - na ulicach, w pracy, w szkole, podczas wypoczynku etc. Celem jest zatem zapewnienie dachu nad głową każdemu z mieszkańców realizowane przez wsparcie dla rodzin, które straciły tymczasowo dach nad głową w przypadku zdarzeń losowych (np. pożarów, zbyt wysokich czynszów, niebezpiecznych warunków mieszkaniowych). Podniesienie jakości życia mieszkańców Puszczykowa dotyczy także potrzeb wyższego rzędu, w tym kulturalnych.

III. **Przeciwdziałanie wykluczeniu** społecznemu i wsparcie grup marginalizowanych społecznie

Problemy, z którymi borykają się poszczególne grupy społeczne mogą w efekcie prowadzić do wykluczenia społecznego. Będzie ono tym bardziej prawdopodobne, o ile czas trwania problemów będzie się wydłużał. Działania gminy powinny znaleźć odzwierciedlenie przynajmniej w trzech kierunkach. Pierwszym z nich jest profilaktyka - przeciwdziałanie procesowi wykluczenia społecznego (np. programy dla osób, które straciły pracę, bądź dla młodzieży wchodzącej w wiek gdzie „modne” staje się palenie papierosów, picie alkoholu i zażywanie narkotyków). Druga to wsparcie dla grup szczególnego ryzyka, wśród których problemy zaczynają się pogłębiać i coraz bardziej wydłużają się w czasie (np. dłuższe pozostawanie bez pracy, regularne nadużywanie alkoholu, zażywanie narkotyków). Trzeci kierunek to wsparcie bezpośrednio dla osób wykluczonych (patologicznych rodzin, bezdomnych). Grupy, którym należy poświęcić najwięcej uwagi to: osoby niepełnosprawne i przewlekle chore, starsze, bezrobotne oraz uzależnione.

I. Wsparcie dla rodzin ze szczególnym uwzględnieniem potrzeb rozwojowych dzieci i młodzieży

1. Zagospodarowanie czasu wolnego społeczności lokalnej, szczególnie dzieci i młodzieży

Aby wspierać dzieci w prawidłowym rozwoju należy zagwarantować im ofertę zajęć pozalekcyjnych poszerzających i rozbudzających ich zainteresowania. Poprzez realizację tego celu nastąpi wsparcie rodzin w procesie wychowawczo-edukacyjnym. Będzie to stanowić zarazem działania profilaktyczne zapobiegające próbom spędzania

wolnego czasu w negatywny sposób (np. bójki, wandalizm, narkotyki, papierosy, alkohol).

W Strategii przewiduje się stopniowe zwiększanie oferty zajęć sportowych różnego rodzaju. Sport i zdrowy styl życia wpływają bardzo korzystnie nie tylko na kondycję fizyczną młodego człowieka, ale także kształtują jego charakter poprzez wyrabianie cech takich jak: wytrwałość, konsekwencja, cierpliwość, aktywność.

Z opinii osób współpracujących z dziećmi i młodzieżą wynika, iż niechętnie uczestniczą one w zajęciach sportowych w pomieszczeniach. Zagospodarowanie terenów zielonych, których w Puszczykowie nie brakuje, stworzyłoby dzieciom i całym rodzinom możliwość spędzania wolnego czasu na świeżym powietrzu.

Równoległe wraz z adaptacją budynku starej szkoły na cele kulturalne zostanie rozszerzona oferta zajęć popołudniowych zajęć warsztatowych zwiększających kreatywność i zainteresowania. Młodzieży.

2. Promocja wartości rodzinnych

Odbywać się może za pośrednictwem promowania wspólnych inicjatyw i działań młodzieży szkolnej i członków ich rodzin. Podejmowane działania będą miały na celu przypomnienie, że takie wartości rodzinne jak miłość, serdeczność, wsparcie czy szacunek są najistotniejszymi elementami zapewniającymi sukces w procesie wychowawczym. Stałe przypominanie o ich znaczeniu może być realizowane poprzez włączanie rodziców w przedsięwzięcia organizowane przez dzieci, zarówno w obrębie ich zajęć lekcyjnych jak i pozalekcyjnych. Wraz z uruchomieniem Miejskiego Ośrodka Sportu i Rekreacji i rozszerzeniem działalności kulturalnej biblioteki miejskiej przewidziane jest przygotowanie szerszej oferty zajęć sportowych, konkursów, imprez kulturalnych, turystycznych dla całych rodzin. Do współpracy zapraszane będą wszystkie podmioty na terenie miasta, które zechcą wnieść wkład rzeczowy, finansowy czy merytoryczny w ; szkoły, parafie, Miejski Ośrodek pomocy Społecznej, Miejska Biblioteka Publiczna, właściciele obiektów kulturalnych sportowych i rekreacyjnych, organizacje pozarządowe i inni, którzy wykażą wolę współdziałania.

Z przeprowadzonych w procesie tworzenia Strategii Rozwiązywania Problemów Społecznych badań, rozmów i obserwacji wynika, że występują braki zarówno w koordynacji, jak i w promocji wyżej wymienionych działań. Problem nie polega bowiem do końca na tym, że Puszczykowo nie ma obecnie ofert dla dzieci i rodzin, lecz na tym, że działania te nie są dostatecznie rozpropagowane. Zgodnie z zaleceniami zostanie więc zintensyfikowana działalność promująca Urzędu Miejskiego i jednostek samorządu oraz zostanie usprawniona komunikacja pomiędzy

instytucjami, klubami, ośrodkami realizującymi powyższe działania, tak aby nie powielały tych samych projektów, lecz wzajemnie się uzupełniały i wspierały.

3. Bezpośrednie wspieranie rodziców w procesie wychowawczym

Pomocne tu mogą być spotkania konsultacyjno-doradcze dla rodziców ze specjalistami – psychologami, pedagogami. a także stworzenie stałego punktu doradczego dla rodziców. Aby móc zapewnić zwłaszcza młodym rodzicom podjęcie pracy potrzebne jest rozważenie organizacji żłobka oraz zwiększenie liczby przedszkoli i klubów malucha tj. placówek wspierających rozwój dzieci, a także wydłużenie godzin funkcjonowania i zwiększenie liczby miejsc w przedszkolach już istniejących.

4. Wsparcie rodzin niepełnych, patologicznych bądź szczególnie narażonych na wykluczenie społeczne

Program będzie realizowany poprzez przygotowanie specjalnych systemów wsparcia w rozwoju dzieci z grup zwiększonego ryzyka, głównie związanych z przeciwdziałaniem skutkom negatywnych zjawisk występujących w rodzinach. Dzieci z takich rodzin są szczególnie pokrzywdzone, a przy tym podatne na przejmowanie niekorzystnych dla nich wzorców. Program może być realizowany zarówno poprzez szczególne konsultacje i spotkania z rodzinami i dziećmi jak i poprzez zwiększenie liczby zajęć sportowych, które umożliwiają rozładowanie napięcia oraz agresji. Ważne jest również dotarcie do dzieci narażonych na wykluczenie społeczne z ofertą wypoczynku letniego i zimowego dla dzieci z tych rodzin.

5. Wsparcie organizacji pozarządowych pracujących z dziećmi i młodzieżą oraz na rzecz rodzin

Wsparcie to odbywać się będzie poprzez system minigrantów (np. w ramach konkursów burmistrza) dla organizacji pozarządowych pragnących podjąć

przedsięwzięcia na rzecz poprawy sytuacji rodzin, dzieci i młodzieży. Organizacje pozarządowe mogą być także objęte wsparciem poprzez udostępnianie bazy lokalowej czy też system szkoleń.

6. Wsparcie kadr pracujących z dziećmi i młodzieżą

Prowadzone będzie stałe wsparcie w celu podniesienia kompetencji kadry pracującej z dziećmi i młodzieżą. W dalszym ciągu odbywać się będzie poprzez system szkoleń oraz doradztwo zawodowe i psychologiczne, a także poprzez zwiększenie liczby ofert pracy, w tym działania na rzecz wsparcia przedsiębiorczości. Przewidywany jest również system szkoleń dla osób pragnących podjąć działalność gospodarczą ukierunkowaną na zaspokojenie potrzeb rodziców (prywatne placówki opiekuńcze, firmy oferujące zajęcia dla dzieci i młodzieży, kursy hobbyistyczne itp.).

II. Poprawa warunków życia i zdrowia mieszkańców Puszczykowa

1. Zwiększenie poczucia bezpieczeństwa na terenie miasta

W tym: zwiększenie partoli policyjnych oraz straży miejskiej, rozszerzenie systemu monitorowania miasta, zwiększenie oświetlenia na ulicach – szczególnie na tych mniejszych i bocznych, organizowanie akcji pomocy sąsiedzkiej (pod tytułem np. „Twój dom bezpieczny pod opieką sąsiada”).

Wspierać należy instytucje gwarantujące bezpieczeństwo poprzez wsparcie szkoleniowe kadr, zwiększenie etatów, wsparcie lokalowe, wyposażenia i sprzętu np. służb straży miejskiej, policji etc.

2. Zapewnienie czystości i ład w mieście

Mając na uwadze plany zagospodarowania przestrzennego należy dbać o estetykę przestrzeni oraz budynków. Działaniami wpływającymi na realizację powyższego celu mogą być: renowacje zabytków oraz budynków, zagospodarowanie i dbałość o tereny zielone, poprawa jakości infrastruktury, poprawa stanu dróg, rozbudowa dróg.

Kampanie promująco-wspierające mogą przyczynić się do rozpropagowania dbałości o ład i porządek miasta przez każdego z mieszkańców indywidualnie. Wspierać trzeba instytucje gwarantujące czystość miasta poprzez wsparcie szkoleniowe kadr, zwiększenie etatów, wsparcie lokalowe, wyposażenia i sprzętu np. służb porządkujących, straży miejskiej etc.

3. Wspieranie rozwoju przedsiębiorczości, zwłaszcza MP oraz turystyki i rekreacji

Działania wspierające rozwój tych sektorów są szczególnie istotne w przypadku Puszczykowa. Przyczyni się to bowiem do zwiększenia liczby miejsc pracy i aktywność mieszkańców, zredukuje bezrobocie oraz wpłynie korzystnie na promocje i rozwój regionu.

III. Przeciwdziałanie wykluczeniu społecznemu i wsparcie grup marginalizowanych społecznie

1. Aktywizowanie osób starszych, niepełnosprawnych i długotrwale chorych oraz osób z innych grup marginalizowanych społecznie

Nastąpić może np. poprzez zminimalizowanie barier architektonicznych, na które napotykają niepełnosprawni. Realizacja tego założenia możliwa jest poprzez adaptację i dostosowanie budynków do potrzeb osób niepełnosprawnych.

Aktywizowanie starszych nastąpić może także poprzez stworzenie miejsc spotkań dla osób starszych. Tymi miejscami mogą być Domy Dziennego Pobytu dla osób starszych, Klub Seniora, Uniwersytet Trzeciego Wieku.

Z przeprowadzonych rozmów i warsztatów ze społecznością Puszczykowa jasno wynika, że nie ma miejsca, w którym mogłyby spotykać się osoby starsze w ciągu dnia. Jest to bardzo ważna potrzeba, gdyż liczba osób starszych, które spędzają samotnie całe dni w swoich domach, w odosobnieniu, prawie całkowicie odcięte od świata - wzrasta w Puszczykowie,. Stworzenie centrum wokół którego mogliby się oni skupić ze swoimi działaniami, i niejednokrotnie inicjatywami, mogłoby wpłynąć niezwykle korzystnie na ich rozwój i aktywizację społeczną.

Istotne jest przygotowanie i opracowanie projektów szkoleniowo-doradczych podnoszących kwalifikacje zawodowe ww. grup osób, dostosowując je jednocześnie do potrzeb rynku pracy. Programy powinny zawierać także tzw. szkolenia miękkie zwiększające w poczucie własnej wartości, pewności siebie, motywacji, aktywności. Konieczne jest organizowanie prac interwencyjnych, praktyk, subsydiowanego zatrudnienia itp.

2. Rozwiązanie problemów mieszkaniowych

Realizacja powinna nastąpić poprzez stworzenie długofalowej polityki mieszkaniowej skierowanej przede wszystkim do rodzin objętych kiedyś tzw. przydziałami kwaterunkowymi, którym nowi właściciele budynków wypowiadają umowy najmu. Przeprowadzona analiza potrzeb mieszkaniowych w Puszczykowie wskazuje na konieczność zwiększenia liczby mieszkań komunalnych i w razie potrzeby utworzenia

mieszkań socjalnych. Ponieważ w Puszczykowie brakuje zarówno gruntów miejskich jak i możliwości rozwoju budownictwa wielorodzinnego (ograniczenia w dokumentach planistycznych) należy rozważyć tym celu możliwość wykupu gruntów prywatnych i budowę nowych mieszkań lub adaptację dostępnych lokali komunalnych. Koniecznym jest przy tym podjęcie działań wspomagających i promocyjnych mających na celu zmianę świadomości mieszkańców Puszczykowa, wciąż mających obiekcje co do powstawania takowych mieszkań w ich okolicy. Pomocne może być także zapewnienie lokali na mieszkania tymczasowe – Tworzenie lokali zastępczych dla osób, które straciły nagle mieszkanie z powodów losowych (np. pożar, znaczące podniesienie czynszu w wynajmowanych mieszkaniach przez właścicieli budynków).

3. Stworzenie zintegrowanego systemu wsparcia na rzecz osób zagrożonych wykluczeniem społecznym

Pomocą w tym zakresie może utworzenie jednego centrum informacji o współpracy wszystkich placówek zajmujących się działaniami na rzecz dzieci, młodzieży osób niepełnosprawnych, życiowo bezradnych, starszych, wymagających pomocy socjalnej itd. i dystrybucja tych informacji do placówek zajmujących się profesjonalnym rozwiązywaniem problemów, według specjalności. Stworzenie takiego centrum rozbudowanego o centrum wolontariatu można powierzyć jednej z działających na terenie Puszczykowa organizacji pozarządowych lub Miejskiemu Ośrodkowi Pomocy Społecznej. Równolegle należy stworzyć sieć współpracy przy realizacji szerokiego wachlarza usług społecznych, w tym zdrowotnych.

4. Wspieranie organizacji i instytucji pracujących z osobami niepełnosprawnymi, bezrobotnymi, starszymi, uzależnionymi

Wspieranie organizacji i instytucji pracujących z osobami niepełnosprawnymi, bezrobotnymi, starszymi, uzależnionymi (np. poprzez szkolenia i doradztwo, zwiększenie etatów kadry pracującej z ww. osobami, powstanie warsztatów terapii zajęciowej, wsparcie działań przedszkoli i szkół integracyjnych, wsparcie lokalowe).

W całym kraju od kilku lat, za praktyką idącą z Unii Europejskiej, realizowane są projekty dotyczące kampanii promujących integrację np. osób niepełnosprawnych ze środowiskiem zawodowym. Istotne jest, aby społeczeństwo nie wykluczało nawykowo osób, które odstają nieco pod względem możliwości np. fizycznych czy psychicznych, aby było w stanie odkryć i wydobyć z nich potencjał tkwiący w każdym. Działania takowe mieć powinny na celu utrwalanie postaw wzajemnej tolerancji i równości.

Promowanie wolontariatu – pożądane jest opracowane programu promującego wolontariat. Wciąż organizacje światowe i krajowe zgłaszają bardzo małą liczbę wspierających je wolontariuszy. Podobnie jest na terenie miasta Puszczykowo.

Organizacje, które aktywnie działają zgłaszają potrzebę osób, które przyszłyby pracować na zasadach wolontariatu. Poprzez promocje i specjalne programy konieczne jest wzbudzenie, zwłaszcza wśród młodych ludzi, postawy ofiarności i chęci niesienia pomocy.

Potrzebne jest też wspieranie finansowe osób najbardziej potrzebujących – poprzez system dofinansowań dla najuboższych: np. na jedzenie, leki celem zaspokojenia najbardziej podstawowych życiowych potrzeb.

Środowiskiem, o którym często się zapomina (także ustanawiając np. kryteria konkursowe do ogólnopolskich bądź europejskich grantów) są ludzie z najbliższego otoczenia – rodzina, bliscy osoby starszej, niepełnosprawnej. częstokroć osoby te pozostawione są bez pomocy i wsparcia, tak jakby miały niewyczerpalne źródło siły, energii oraz finansów.

5. Promowanie zdrowego styl życia

Projekty dotyczące promocji zdrowego stylu życia mogą mieć znaczenie zarówno na płaszczyźnie profilaktyki, jak i ratowania zdrowia osobom potrzebującym.

MISJA

PUSZCZYKOWO DĄŻY DO ZAPEWNIENIA CORAZ LEPSZYCH WARUNKÓW ŻYCIA I ZDROWIA MIESZKAŃCÓW ORAZ ELIMINACJI NEGATYWNYCH ZJAWISK W ŻYCIU MIASTA POPRZECZ ZBUDOWANIE SYSTEMU WSPÓŁPRACY I ROZWÓJ LOKALNEGO POTENCJAŁU SPOŁECZNEGO



CELE STRATEGICZNE

I. WSPARCIE DLA RODZIN
ZE SZCZEGÓLNYM UWZGLĘDNIENIEM POTRZEB
ROZWOJOWYCH DZIECI I MŁODZIEŻY

II. POPRAWA WARUNKÓW ŻYCIA
I ZDROWIA MIESZKAŃCÓW

III. PRZECIWDZIAŁANIE WYKLUCZENIU
SPOŁECZNEMU I WSPARCIE GRUP
MARGINALIZOWANYCH SPOŁECZNIE



KIERUNKI DZIAŁAŃ

1. Zagospodarowanie czasu wolnego społeczności lokalnej, szczególnie dzieci i młodzieży

2. Promocja wartości rodzinnych

3. Wspieranie rodziców w procesie wychowawczym

5. Stworzenie miejsc i terenów do zajęć sportowo-rekreacyjnych

1. Zwiększenie poczucia bezpieczeństwa na terenie miasta

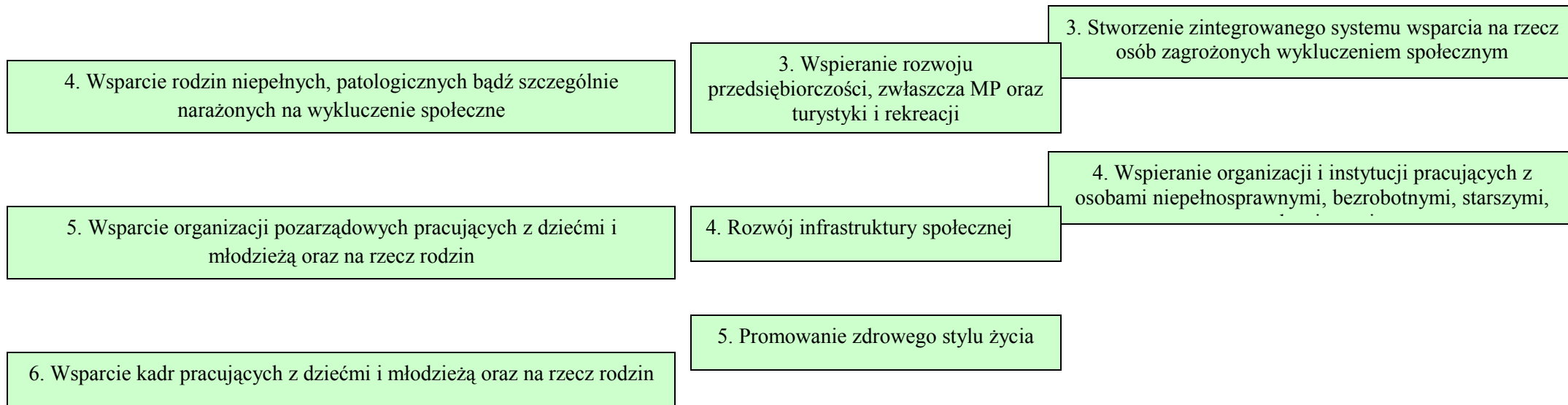
2. Zapewnienie czystości i ładu w mieście

1. Aktywizowanie osób starszych, niepełnosprawnych i długotrwale chorych oraz osób z innych grup marginalizowanych społecznie

2. Rozwiązywanie problemów mieszkaniowych

STRATEGIA ROZWIĄZYWANIA PROBLEMÓW SPOŁECZNYCH

MIASTA PUSZCZYKOWA NA LATA 2009-2015



VIII. PROGRAMY OPERACYJNE

Wyodrębnione w wyniku analizy problemów Miasta Puszczykowi i jego mieszkańców cele strategiczne i kierunki działań zmierzających do rozwiązania tychże problemów, pozwoliły na identyfikację i sformułowanie działań operacyjnych (programów operacyjnych).

I CEL STRATEGICZNY

DZIAŁANIE OPERACYJNE (NAZWA PROGRAMU OPERACYJNEGO)	OKRES REALIZACJI	ŹRÓDŁO FINANSOWANIA	REALIZA- TORZY
1. Zagospodarowanie czasu wolnego społeczności lokalnej, szczególnie dzieci i młodzieży			
1.1. Rozszerzenie oferty zajęć pozalekcyjnych i pozaszkolnych dla dzieci i młodzieży	2009-2015	Środki własne gminy, środki organizacji, parafii i inne	OP, parafie, szkoły
1.2. Rozszerzenie oferty zajęć sportowych dla dzieci i młodzieży	2009-2015	Środki własne gminy, środki organizacji, parafii i inne	OP, parafie, szkoły
1.3. Stworzenie miejsc i terenów do zajęć sportowo-rekreacyjnych	2009-2015	Środki własne gminy, środki organizacji, parafii, fundusze zew.	Gmina, OP, parafie, Urząd Marszałkowski
1.4. Zapewnienie odpowiedniej bazy sportowej na terenie gminy poprzez budowę i modernizację boisk, doposażenie sal gimnastycznych i klubów sportowych	2010-2015	Środki własne środki org. w ramach pozyskanych grantów	Gmina, OP, szkoły
1.5. Budowanie bezpiecznych, atrakcyjnych i rozwojowych placów zabaw dla dzieci	2010-2013	Środki własne gminy, środki organizacji w ramach pozyskanych grantów	Gmina, OP
2. Promocja wartości rodzinnych			
2.1. Organizowanie imprez, konkursów i wycieczek integrujących dla dzieci i rodziców	2009-2015	Środki własne gminy, środki organizacji, parafii i inne	Gmina, OP, parafie, szkoły
3. Wspieranie rodziców w procesie wychowawczym			

STRATEGIA ROZWIĄZYWANIA PROBLEMÓW SPOŁECZNYCH

MIASTA PUSZCZYKOWA NA LATA 2009-2015

DZIAŁANIE OPERACYJNE (NAZWA PROGRAMU OPERACYJNEGO)	OKRES REALIZACJI	ŹRÓDŁO FINANSOWANIA	REALIZA- TORZY
3.1. Tworzenie przedszkoli i klubów malucha i zwiększenie liczby miejsc w istniejących	2010-2015	Środki własne gminy, środki organizacji	Gmina, OP, podmioty prywatne
3.2. Wydłużenie godzin funkcjonowania istniejących placówek (żłobków, przedszkoli, klubów malucha)	2009-2010	Środki własne gminy, środki organizacji	Gmina, OP, podmioty prywatne
3.3. Stworzenie stałego punktu doradczego dla rodziców	2010	Środki własne gminy	Gmina, MOPS
3.4. Spotkania konsultacyjno-doradcze dla rodziców ze specjalistami – psychologami i pedagogami	2009-2015	Środki własne gminy	Gmina, MOPS
4. Wsparcie rodzin niepełnych, patologicznych i ubogich bądź szczególnie narażonych na wykluczenie społeczne			
4.1. Stypendia socjalne	2009-2015	Środki własne gminy	Gmina
4.2. Dożywianie uczniów pochodzących z rodzin ubogich	2009-2015	Środki własne gminy	MOPS
4.3. Monitorowanie sieci punktów sprzedaży alkoholu, w tym przestrzegania zakazu sprzedaży alkoholu nieletnim	2009-2015	Środki własne gminy, i inne	Gmina, MKRPA, Policja
4.4. Udzielanie pomocy rzeczowej i finansowej rodzinom będącym w złej sytuacji finansowej w związku z ponoszonymi kosztami utrzymania i wychowania dzieci	2009-2015	Środki własne gminy, sponsoring, organizacje charytatywne, MOPS, i inne	Gmina, MOPS, parafie, Caritas i inne OP
4.5. Wyrównywanie szans edukacyjno – rozwojowych dzieci i młodzieży z rodzin dysfunkcyjnych poprzez wsparcie edukacyjne oraz dofinansowanie zajęć dodatkowych i wyrównawczych	2009-2015	Środki własne gminy, sponsoring, organizacje charytatywne, MOPS, i inne	Gmina, GOPS, OP

STRATEGIA ROZWIĄZYWANIA PROBLEMÓW SPOŁECZNYCH

MIASTA PUSZCZYKOWA NA LATA 2009-2015

DZIAŁANIE OPERACYJNE (NAZWA PROGRAMU OPERACYJNEGO)	OKRES REALIZACJI	ŹRÓDŁO FINANSOWANIA	REALIZA- TORZY
5. Wsparcie organizacji pozarządowych pracujących z dziećmi i młodzieżą oraz na rzecz rodzin			
5.1. Minigranty na projekty organizacji pozarządowych działających na rzecz dzieci i młodzieży oraz rodzin	2010-2015	Środki własne gminy	Gmina
5.2. Wsparcie lokalowe organizacji pozarządowych działających na rzecz dzieci i młodzieży oraz rodzin	2009-2015	Środki własne gminy	Gmina, MOPS, Szkoły
5.3. Wsparcie szkoleniowe dla organizacji działających na rzecz dzieci i młodzieży oraz rodzin	2009-2015	Środki własne gminy	Gmina, MOPS,
6. Wsparcie kadr pracujących z dziećmi i młodzieżą oraz na rzecz rodzin			
6.1. System szkoleń oraz doradztwo zawodowe i psychologiczne dla osób pracujących z dziećmi i młodzieżą	2009-2015	Środki własne gminy, środki organizacji	Gmina, MOPS, PUP, OP
6.2. Zwiększenie liczby ofert pracy	2010-2015	Środki własne gminy	Gmina, MOPS, PUP, OP
6.3. Wsparcie przedsiębiorczości poprzez system szkoleń dla osób pragnących podjąć działalność gospodarczą ukierunkowaną na zaspokojenie potrzeb dzieci i rodziców	2009-2015	Środki własne gminy, środki organizacji	Gmina, MOPS, PUP, OP

STRATEGIA ROZWIĄZYWANIA PROBLEMÓW SPOŁECZNYCH

MIASTA PUSZCZYKOWA NA LATA 2009-2015

II CEL STRATEGICZNY

DZIAŁANIE OPERACYJNE (NAZWA PROGRAMU OPERACYJNEGO)	OKRES REALIZACJI	ŹRÓDŁO FINANSOWANIA	REALIZA- TORZY
1. Zwiększenie poczucia bezpieczeństwa na terenie miasta			
1.1. Wsparcie instytucji gwarantujących bezpieczeństwo miasta	2009-2015	Środki własne gminy	Gmina
1.2. Zwiększenie liczby partoli policyjnych i straży miejskiej	2009-2015	Środki własne gminy	Gmina
1.3. Zwiększenie stanu osobowego straży miejskiej	2009-2010	Środki własne gminy	Gmina
1.4. Rozszerzenie systemu monitorowania miasta	2011	Środki własne gminy, śr. zewnętrzne	Gmina
1.5. Poprawa stanu oświetlenia ulic	2009-2011	Środki własne gminy	Gmina
1.6. Zacieśnienie współpracy pomiędzy strażą miejską i policją	2009-2011	Środki własne gminy,	Gmina, KM i KW Policji
1.6. Organizowanie akcji pomocy sąsiedzkiej pod tytułem „Twój dom bezpieczny pod opieką sąsiada”	2010-2015	Środki własne gminy	Gmina, MOPS, OP
1.7. Kampanie promujące życie bez przemocy	2010-2015	Środki własne gminy, środki organizacji	Gmina, OP, parafie, szkoły
3. Zapewnienie czystości i ładu w mieście			
2.1 Zagospodarowanie i dbałość o tereny zielone, realizacja programu urządzenia zieleni, konkursy dla mieszkańców	2009-2015	Środki własne	Gmina, OP, mieszk.
2.2. Dbanie o estetykę przestrzeni oraz budynków, w tym renowację budynków zabytkowych, wdrożenie programu ochrony zabytków	2009-2015	Środki własne gminy	Gmina
2.3 Rozwiązanie problemu niebezpiecznych zwierząt, wprowadzenie obowiązku identyfikacji elektronicznej. Egzekwowanie odpowiedzialności właścicieli za zabrudzanie miasta -RPiCZ	2009-2012	Środki własne gminy, powiatu	Gmina, Starostwo Powiatowe Związek Międzygm

STRATEGIA ROZWIĄZYWANIA PROBLEMÓW SPOŁECZNYCH

MIASTA PUSZCZYKOWA NA LATA 2009-2015

DZIAŁANIE OPERACYJNE (NAZWA PROGRAMU OPERACYJNEGO)	OKRES REALIZACJI	ŹRÓDŁO FINANSOWANIA	REALIZA- TORZY
			inny
2.4. Poprawa estetyki ulic, poprawa stanu dróg, budowa dróg, dróg rowerowych, parkingów	2009-2020	Środki własne, Urzędu Marszałk, NFOŚ, UE	Gmina, inwestorzy zewnętrzni WPN
2.5 Kompleksowe rozwiązanie wywozu i utylizacji odpadów	2009-2014	Środki własne, Selekt	Gmina, Związek Selekt
2.5. Kampanie promujące -wspierające przyczyniające się do rozpropagowania dbałości o ład i porządek miasta, kontynuacja programu Czyste Puszczykowo	2010-2015	Środki własne gminy, środki organizacji	Gmina, MOPS, OP, szkoły
2.6. Wsparcie instytucji gwarantujących czystość miasta poprzez szkolenia kadr, zwiększenie etatów, wsparcie lokalowe, wyposażenia i sprzętu np. służb porządkujących, straży miejskiej etc.	2010-2015	Środki własne gminy, środki organizacji	Gmina
3. Wspieranie rozwoju przedsiębiorczości, zwłaszcza MP oraz turystyki i rekreacji			
3.1. System szkoleń oferowanych mikroprzedsiębiorcom	2009-2015	Środki własne gminy, Sr. zewnętrzne	PUP, Gmina, OP
3.2. Wspieranie rozwoju „zielonych” miejsc pracy poprzez ulgi podatkowe wspomagające branżę turystyczną	2010-2015	Środki własne gminy	Gmina
3.3. Projekty edukacyjne dla przedsiębiorców branży turystycznej	2010-2014	Środki zewnętrzne, PO kapitał ludzki	Mikroreg. WPN, Urząd Marszałk.
4. Rozwój infrastruktury społecznej			
4.1. Rozszerzenie działalności Biblioteki Miejskiej o działania z zakresu animacji kultury – adaptacja starej szkoły	2009-2010	Środki własne, fundusze UE	Gmina
4.2. Stworzenie przy współpracy z harcerzami Międzynarodowego Centrum Spotkań Młodzieży- adaptacja obiektów powojсковych	2009-2014	Środki UE na rewitalizację obiektów powojсковych.	Gmina, Komenda Hufca ZHP

STRATEGIA ROZWIĄZYWANIA PROBLEMÓW SPOŁECZNYCH

MIASTA PUSZCZYKOWA NA LATA 2009-2015

III CEL STRATEGICZNY

DZIAŁANIE OPERACYJNE (NAZWA PROGRAMU OPERACYJNEGO)	OKRES REALIZACJI	ŹRÓDŁO FINANSOWANIA	REALIZA- TORZY
1. Aktywizowanie osób starszych, niepełnosprawnych i długotrwale chorych oraz osób z innych grup marginalizowanych społecznie			
1.1. Zminimalizowanie barier architektonicznych, na które napotykają osoby niepełnosprawne	2009-2015	Środki własne gminy, PFRON	Gmina, Ośrodek Zdrowia, OP
1.2. Stworzenie miejsc spotkań dla osób starszych (Klub Seniora), utworzenie Uniwersytetu Trzeciego Wieku	2010-2015	Środki własne gminy, PO KL	Gmina, MOPS, OP
1.3. Aktywizowanie społeczne i zawodowe w celu redukcji problemów, barier emocjonalno-społecznych	2010-2015	Środki własne gminy, PO KL	Gmina, MOPS, OP
1.4. Organizowanie spotkań, warsztatów, zajęć muzycznych międzypokoleniowych (osoby starsze, dzieci i młodzież) i imprez mających na celu wymianę wiedzy i doświadczeń	2009-2015	Środki własne gminy, środki organizacji	Gmina, MOPS, OP
1.5. Promowanie wartości uczestnictwa osób starszych w kultywowaniu i rozpowszechnianiu lokalnych tradycji	2009-2015	Środki własne gminy i inne	Gmina, MOPS, Szkoły, OP, paraf. inne
1.6. Prowadzenie szkoleń dla bezrobotnych niepełnosprawnych w wieku produkcyjnym w celu zaktywizowania ich zawodowo i ułatwienia podjęcia pracy	2009-2015	Środki własne gminy i inne	PUP, MOPS, Gmina
2. Rozwiązanie problemów mieszkaniowych			
2.1 Stworzenie polityki mieszkaniowej	2009-2010	Środki własne	Gmina
2.2. Zwiększenie liczby mieszkań komunalnych i stworzenie lokali socjalnych	2012-2020	Środki własne rządowy prog.wsparcia	Gmina

STRATEGIA ROZWIĄZYWANIA PROBLEMÓW SPOŁECZNYCH

MIASTA PUSZCZYKOWA NA LATA 2009-2015

DZIAŁANIE OPERACYJNE (NAZWA PROGRAMU OPERACYJNEGO)	OKRES REALIZACJI	ŹRÓDŁO FINANSOWANIA	REALIZA- TORZY
2.3. Zapewnienie lokali na mieszkania tymczasowe	2010-2015	Środki własne gminy	Gmina
3. Stworzenie zintegrowanego systemu wsparcia na rzecz osób zagrożonych wykluczeniem społecznym			
3.1 Stworzenie jednego centrum informacji o usługach dla dzieci, młodzieży osób niepełnosprawnych, życiowo bezradnych, starszych, wymagających pomocy socjalnej	2010-2011	Gmina, Środki UE	Gmina, OP
3.2. Stworzenie Centrum Wolontariatu i promowanie wolontariatu na rzecz osób starszych, niepełnosprawnych, chorych i ubogich	2009-2015	Środki własne gminy	Gmina, Ośrodek Zdrowia, MOPS, OP, szkoła, inne
3.3. Wspieranie finansowe osób najbardziej potrzebujących	2009-2015	Środki własne gminy, organizacje charytatywne	Gmina, MOPS
3.4. Stworzenie placówek rehabilitacyjnych dla osób niepełnosprawnych i przewlekle chorych	2010-2015	Środki własne gminy, NFZ, PFRON, PO KL	Gmina, MOPS, Ośrodek zdrowia, OP, współpr. Gm. Mosina
3.5. Rozwijanie usług opiekuńczych, ułatwiających codzienne funkcjonowanie osób starszych, chorych i niepełnosprawnych, m.in. poprzez pomoc sąsiedzką	2009-2015	Środki własne gminy, NFZ, PFRON, PO KL	Gmina, MOPS, Ośrodek zdrowia, OP
3.6. Zorganizowanie i prowadzenie Warsztatów Terapii Zajęciowej	2009-2015	Środki własne gminy, PFRON i inne	Gmina, OP
3.7. Organizowanie prac społecznie użytecznych, robót publicznych i staży dla osób bezrobotnych i zagrożonych wykluczeniem społecznym	2009-2015	Środki własne gminy, PO KL, PUP	Gmina, MOPS, PUP
3.8. Wspieranie działalności Klubu AA	2009-2015	Środki własne gminy, i inne	Gmina MKRPA,

STRATEGIA ROZWIĄZYWANIA PROBLEMÓW SPOŁECZNYCH

MIASTA PUSZCZYKOWA NA LATA 2009-2015

DZIAŁANIE OPERACYJNE (NAZWA PROGRAMU OPERACYJNEGO)	OKRES REALIZACJI	ŹRÓDŁO FINANSOWANIA	REALIZA- TORZY
(osoby uzależnione i ich rodziny)			terapeuci, MOPS, OP, parafie
4. Wspieranie organizacji i instytucji pracujących z osobami niepełnosprawnymi, bezrobotnymi, starszymi, uzależnionymi			
4.1. Wspieranie i wzmacnianie wszelkich działań na rzecz przeciwdziałania dyskryminacji osób starszych, niepełnosprawnych i chorych	2009-2015	Środki własne gminy, środki organizacji	Gmina, MOPS, OP, parafie
4.2. Współdziałanie na rzecz integracji grup zagrożonych wykluczeniem społecznym z środowiskiem szkolnym, zawodowym, sąsiedzkim, lokalnym	2009-2015	Środki własne gminy, środki organizacji	Gmina, MOPS, OP, parafie
4.3. Wyłanianie liderów społecznych - prowadzenie lokalnych przedsięwzięć w ramach OP, a także profesjonalnego personelu, członków OP i wolontariuszy	2009-2015	Środki własne gminy, PO KL	Gmina, szkoły, MOPS, OP parafie, in.
4.4. Prowadzenie szkoleń z zakresu działalności merytorycznej i finansowej organizacji pozarządowych i zarządzania nimi	2009-2015	Środki własne gminy	Gmina, MOPS, szkoły
4.5. Prowadzenie szkoleń z zakresu pozyskiwania środków pomocowych na realizację przedsięwzięć i zarządzania projektami	2009-2015	PO KL, środki własne gminy	Gmina, Szkoły, MOPS
5. Promowanie zdrowego stylu życia			
5.1 Organizowanie zajęć rekreacyjnych, masowych imprez sportowych takich jak biegi przełajowe, rajdy rowerowe itd.	2009-2015	Środki własne, Powiat, WFOŚ, Mikroregion WPN	Gmina, Mikroreg. WPN, Urząd Marszałk. OP
5.2. Realizowanie na terenie gminy programów profilaktyki zdrowotnej dla młodzieży i seniorów (profilaktyka uzależnień, akcje bezpłatnych badań dla	2009-2015	środki własne gminy, środki organizacji	Gmina, Ośrodek Zdrowia, OP

STRATEGIA ROZWIĄZYWANIA PROBLEMÓW SPOŁECZNYCH

MIASTA PUSZCZYKOWA NA LATA 2009-2015

DZIAŁANIE OPERACYJNE (NAZWA PROGRAMU OPERACYJNEGO)	OKRES REALIZACJI	ŹRÓDŁO FINANSOWANIA	REALIZA- TORZY
mieszkańców: mammografia, cytologia, badania słuchu, wzroku, rehabilitacja itp.)			
5.3. Prowadzenie działań edukacyjno – informacyjnych dla dzieci i młodzieży w ramach godzin lekcyjnych w szkołach w formie spotkań i pogadań z przedstaw. służby zdrowia, policji, OSP	2009-2015	środki własne gminy, środki organizacji	Policja, Straż Miejska, Ośrodek Zdrowia, szkoły
5.4. Organizowanie oraz udział szkół i uczniów w akcjach o tematyce ekologicznej, prozdrowotnej i z zakresu bezpieczeństwa	2009-2015	środki własne gminy, środki organizacji	Straż Miejska, Ośrodek Zdrowia, szkoły

IX. ZGODNOŚĆ STRATEGII Z DOKUMENTAMI PLANISTYCZNYMI

Odniesienia Strategii Rozwiązywania Problemów Społecznych Miasta Puszczykowa na lata 2009-2015, dotyczące problemów polityki społecznej odnaleźć można na różnym szczeblu dokumentów: lokalnym - gminnym i powiatowym, regionalnym - wojewódzkim, rządowym i europejskim. Niniejsza Strategia posiada ścisłą korelację z kluczowymi dokumentami planistycznymi:

A) Na szczeblu gminnym:

1) Z Rocznym Programem Współpracy Miasta Puszczykowa z organizacjami pozarządowymi w 2008 roku – w zakresie następujących priorytetów:

- ochrona i promocja zdrowia - działalność w zakresie badań profilaktycznych oraz organizacji kursów udzielania pierwszej pomocy,
- działania na rzecz osób niepełnosprawnych m. in. organizacja różnych form zajęć rehabilitacyjnych,
- upowszechnianie kultury fizycznej i sportu
- porządku i bezpieczeństwa publicznego oraz przeciwdziałania patologiom społecznym
- pomocy społecznej, w tym pomocy rodzinom i osobom w trudnej sytuacji życiowej oraz wyrównywania szans tych osób m. in.: organizacja imprez okolicznościowych dla osób starszych i potrzebujących pomocy, pomoc rodzinom w trudnej sytuacji życiowej

2) Z Miejskim Programem Przeciwdziałania Narkomanii na lata 2008-2010 – w zakresie celu głównego: „Ograniczenie ilości osób uzależnionych i zażywających środki psychoaktywne”, celu szczegółowego I: „Podniesienie świadomości społeczeństwa o skutkach uzależnienia i poszerzenie umiejętności potrzebnych do rozwiązywania problemów związanych z uzależnieniami”, Działanie 1: „Zwiększenie działań profilaktycznych”, Działanie 2: „Szkolenia z zakresu profilaktyki uzależnień dla kadry pedagogicznej” Działanie 3: „Zajęcia profilaktyczne dla młodzieży i dzieci z zakresu skutków i odpowiedzialności karnej związanej z problemami narkomanii”; celu szczegółowego II: „Efektywne zagospodarowanie czasu wolnego młodzieży”, Działanie 2: „Uaktywnienie społeczności lokalnej”

3) Z Miejskim Programem Profilaktyki i Rozwiązywania Problemów Alkoholowych na rok 2008

B). Na szczeblu powiatowym:

1). Ze Strategią Rozwoju Powiatu Poznańskiego na lata 2006-2013 w zakresie następujących aspektów:

- integracja, współpraca między organizacjami różnego szczebla a instytucjami pozarządowymi w celu profesjonalnego przeciwdziałania zjawiskom społecznym
- idea przedsiębiorczości wśród mieszkańców powiatu
- podejmowanie aktywności w wielu sferach życia
- wsparcie psychologiczne, prawne, pedagogiczne
- profesjonalna pomoc w zakresie pracy socjalnej z nastawieniem na systemowe
- kompleksowe podejście do klienta

STRATEGIA ROZWIĄZYWANIA PROBLEMÓW SPOŁECZNYCH

MIASTA PUSZCZYKOWA NA LATA 2009-2015

- w ramach powyższych działań wzmacnianie motywacji u klientów, uczenie radzenia sobie
- w sytuacjach trudnych, traumatycznych, stresowych, a także uczenie umiejętności
- przezwycięzania ich
- rozwój systemu usług opiekuńczych w domu klienta

2) Ze Strategią Rozwiązywania Problemów Społecznych Powiatu Poznańskiego na lata 2008-2013 w zakresie następujących celów: cel strategiczny 1: „Przeciwdziałanie ubóstwu poprzez wzrost odsetka osób aktywnych zawodowo (wzrost wskaźnika zatrudniania), w tym także w grupie osób w wieku poprodukcyjnym”, cel szczegółowy 1: „Zapobieganie wzrostowi zasięgu ubóstwa i pomoc rodzinom (osobom) marginalizowanym poprzez wzrost spójności i wzmocnienie integracji społecznej”, cel szczegółowy 2: „Działania na rzecz aktywizacji osób marginalizowanych przede wszystkim poprzez uczestnictwo w rynku pracy”, cel szczegółowy 3: „Działania na rzecz integracji społecznej i aktywizacji zawodowej osób Niepełnosprawnych”, cel szczegółowy 4: „Wzrost zakresu pomocy dla osób starszych i schorowanych – profilaktyka i przeciwdziałanie chorobom”

C). Na szczeblu rządowym:

1). Z Wojewódzką Strategią Rozwoju Pomocy Społecznej Strategia w zakresie generalnych celów dokumentu:

- zapewnienie mieszkańcom warunków do podwyższania poziomu życia
- wzrost wewnętrznej integracji i istotna poprawa jakości przestrzeni
- dostosowanie potencjału, struktury i organizacji województwa do wyzwań XXI w. i wymagań jednoczącej się Europy

oraz:

- zapewnienie warunków do satysfakcjonującego bytu materialnego, w tym: wyżywienia, mieszkania, przebywania w zdrowym środowisku, leczenia i wypoczynku
- uzyskanie wysokiego poziomu obsługi mieszkańców (gospodarstw domowych) w zakresie usług publicznych oraz dobrej dostępności przestrzennej w tym zakresie
- opiekę nad rodziną, troska o wychowanie młodego pokolenia, upowszechnianie podstaw solidarności społecznej w tym troski o osoby biedne, samotne, w starszym wieku, niepełnosprawne
- zapewnienie poczucia bezpieczeństwa i perspektyw na przyszłość
- zapewnienie warunków rozwoju duchowego, w tym kształcenia, kultury, podróży, dostępu do informacji, rozwoju różnych form aktywności społecznej
- tworzenie klimatu do samoorganizacji społecznej
- dążenie do zapewnienia godziwych dochodów z pracy.

2). ze Strategią Rozwoju Województwa Wielkopolskiego do roku 2020 poprzez korelację z następującymi celami operacyjnymi zapisanymi w strategii rozwoju województwa:

- Cel operacyjny 4.1. Poprawa sytuacji demograficznej oraz stanu zdrowia mieszkańców

STRATEGIA ROZWIĄZYWANIA PROBLEMÓW SPOŁECZNYCH

MIASTA PUSZCZYKOWA NA LATA 2009-2015

- Cel operacyjny 4.2. Poprawa warunków mieszkaniowych
- Cel operacyjny 4.3. Rozwój usług socjalnych
- Cel operacyjny 4.4. Wzrost bezpieczeństwa
- Cel operacyjny 4.5 Ograniczenie skali patologii oraz wykluczeń społecznych
- Cel operacyjny 4.6. Budowa kapitału społecznego na rzecz społeczeństwa obywatelskiego
- Cel operacyjny 4.7. Wzrost udziału sportu i rekreacji w życiu mieszkańców regionu

C). na szczeblu rządowym:

1). z Krajową Strategią Polityki Społecznej na lata 2007-2013, a zwłaszcza z następującymi priorytetami w niej wyróżnionymi:

- Priorytet 1: Poprawa warunków powstawania i funkcjonowania rodzin. Wsparcie rodzin w wychowaniu i edukacji dzieci
- 1.1. Tworzenie warunków sprzyjających rozwojowi młodego pokolenia w rodzinie i środowiskach pozarodzinnych jako czynnika poprawy jakości kapitału ludzkiego
- 1.3. Zbudowanie systemu wsparcia dla rodzin mających trudności opiekuńczo-wychowawcze
- 1.5. Rozwijanie placówek świadczących usługi edukacyjne, sportowo-rekreacyjne i kulturalne
- 1.7. Wsparcie dla rodzin z dziećmi niepełnosprawnymi, w celu wyrównania szans dzieci i młodzieży podejmujących i kontynuujących naukę
- Priorytet 2. Wdrożenie aktywnej polityki społecznej
- 2.2. Rozwój zatrudnienia socjalnego, w celu przywrócenia możliwości zatrudnienia osobom podlegającym wykluczeniu społecznemu
- Priorytet 3 - Kompleksowa rehabilitacja i aktywizacja osób niepełnosprawnych
- 3.3. Zapewnienie osobom niepełnosprawnym dostępu do usług społecznych
- Priorytet 4 - Tworzenie warunków sprzyjających integracji w starzejącym się społeczeństwie
- 4.1. Rozwijanie systemu opieki pielęgnacyjnej, celem zbudowania środowiskowego modelu integracji ludzi starszych i wymagających pomocy
- 4.3. Aktywizacja i integracja lokalna osób w wieku poprodukcyjnym, wykorzystanie potencjału osób starszych w środowisku lokalnym
- Priorytet 6 - Partnerstwo publiczno-społeczne podstawą rozwoju usług społecznych
- 6.1. Aktywizacja i mobilizacja partnerów lokalnych, regionalnych i krajowych

2). Z Narodowym Planem Rozwoju na lata 2007–2013 – w zakresie następujących celów i kierunków działań zapisanych w niniejszym dokumencie:

STRATEGIA ROZWIĄZYWANIA PROBLEMÓW SPOŁECZNYCH

MIASTA PUSZCZYKOWA NA LATA 2009-2015

- Wspieranie tworzenia nowych miejsc pracy
- Zapobieganie wykluczeniu społecznemu
- Wsparcie, rehabilitacja i aktywizacja osób niepełnosprawnych
- Poprawa warunków życia i pracy
- Rozwój miast
- Rozwój i modernizacja infrastruktury transportowej
- Wzmacnianie kapitału społecznego, rozwój ekonomii społecznej

3). Z Narodowymi Strategicznymi Ramami Odniesienia 2007 – 2013, w zakresie następujących celów horyzontalnych:

- Tworzenie warunków dla utrzymania trwałego i wysokiego tempa wzrostu gospodarczego
- Wzrost zatrudnienia poprzez rozwój kapitału ludzkiego i społecznego
- Podniesienie konkurencyjności polskich przedsiębiorstw, w tym w szczególności w sektorze usług
- Budowa i modernizacja infrastruktury technicznej, mającej podstawowe znaczenie dla wzrostu konkurencyjności Polski i jej regionów
- Wzrost konkurencyjności polskich regionów i przeciwdziałanie ich marginalizacji społecznej, gospodarczej i przestrzennej

D). na szczeblu europejskim:

1). Z Europejską Agendą Społeczną – w zakresie zwalczania ubóstwa i wykluczenia społecznego, a zwłaszcza zasadniczym celem przyjętym w Agendzie - bardziej spójne społeczeństwo oraz równe szanse dla wszystkich. Ma to prowadzić do osiągnięcia wspólnych celów dla integracji społecznej, emerytur i rent oraz opieki zdrowotnej włączając w to cele horyzontalne takie jak równość szans i dostęp do rynku pracy.

STRATEGIA ROZWIĄZYWANIA PROBLEMÓW SPOŁECZNYCH

MIASTA PUSZCZYKOWA NA LATA 2009-2015

SPIS TABEL

Tabela 1. Struktura ludności według grup wiekowych i płci według stanu na 30 czerwca 2008 roku.....	5
Tabela 2. Ludność w wieku 13 lat i więcej według poziomu wykształcenia i płci w 2002 roku.....	7
Tabela 3. Mieszkania zamieszkane stale według liczby gospodarstw domowych w 2002 roku.....	11
Tabela 4. Mieszkania według zamieszkania, przeznaczenia i rodzaju podmiotów będących ich właścicielami w 2002 r.....	12
Tabela 5. Rynek pracy w gminie Puszczykowo na przestrzeni lat 2006-2008.....	13
Tabela 6. Skala bezrobocia w gminie Puszczykowo oraz gminach sąsiadujących: w Komornikach, Luboniu i Mosinie według stanu na wrzesień 2006, 2007 i 2008.....	14
Tabela 7. Powiatowy Rejestr Osób Niepełnosprawnych dla gminy Puszczykowo na dzień 01.01.2008 r.....	15
Tabela 8. Wykaz zasiłków realizowanych przez Miejski Ośrodek Pomocy Społecznej w gminie Puszczykowo.....	21
Tabela 9. Liczba świadczeń udzielonych rodzinom i osobom objętym pomocą społeczną z tyt. ubóstwa w latach 2003-2006.....	22
Tabela 10. Liczba świadczeń udzielonych rodzinom i osobom objętym pomocą społeczną z tyt. niepełnosprawności w latach 2003-2006.....	23
Tabela 11. Liczba świadczeń docierających do rodzin i osób objętych pomocą społeczną z tyt. długotrwałej choroby w latach 2003-2006.....	23
Tabela 12. Liczba świadczeń udzielonych rodzinom i osobom objętym pomocą społeczną z tyt. potrzeby ochrony macierzyństwa w latach 2003-2006.....	23
Tabela 13. Liczba świadczeń udzielonych rodzinom i osobom objętym pomocą społeczną z tyt. bezradności w sprawach opiekuńczo-wychowawczych i prowadzenia gospodarstwa domowego – ogółem, w latach 2003-2006.....	23
Tabela 14. Liczba świadczeń udzielonych rodzinom i osobom objętym pomocą społeczną z tyt. bezradności w sprawach opiekuńczo- wychowawczych rodzin niepełnych w latach 2003-2006.....	24

STRATEGIA ROZWIĄZYWANIA PROBLEMÓW SPOŁECZNYCH

MIASTA PUSZCZYKOWA NA LATA 2009-2015

Tabela 15. Liczba świadczeń udzielonych rodzinom i osobom objętym pomocą społeczną z tyt. bezradności w sprawach opiekuńczo- wychowawczych rodzin wielodzietnych w latach 2003-2006.....24

Tabela 16. Liczba świadczeń udzielonych rodzinom i osobom objętym pomocą społeczną z tyt. bezrobocia w latach 2003-2006.....24

STRATEGIA ROZWIĄZYWANIA PROBLEMÓW SPOŁECZNYCH

MIASTA PUSZCZYKOWA NA LATA 2009-2015

SPIS WYKRESÓW

Wykres 1. Liczba ludności Puszczykowa w latach 2002-2008.....	4
Wykres 2. Przyrost naturalny w Puszczykowie w latach 2002-2008.....	5
Wykres 3. Struktura ludności według płci w gminie Puszczykowo w roku 2003 i według stanu na 31 grudnia 2008 roku.....	6
Wykres 4. Liczba ludności według wieku w gminie Puszczykowo w 2003 roku i według stanu na 30 czerwca 2008 roku.....	6
Wykres 5. Struktura ludności według wieku w gminie Puszczykowo w 2003 roku i według stanu na 30 czerwca 2008 roku – procentowo.....	7
Wykres 6. Ludność miasta według poziomu wykształcenia w 2002 roku.....	8
Wykres 7. Liczba ludności miasta w podziale na wiek przed-, po- i produkcyjny.....	10
Wykres 8. Struktura ludności miasta w podziale na wiek przed-, po- i produkcyjny – procentowo.....	10
Wykres 9. Procentowy udział kobiet i mężczyzn posiadających orzeczenie o niepełnosprawności na dzień 01.01.2008 r.....	15
Wykres 10. Procentowy udział poszczególnych grup wiekowych posiadających orzeczenie o niepełnosprawności z dn. 01.01.2008 roku.....	16
Wykres 11. Procentowy udział osób z lekkim, umiarkowanym i znacznym stopniem niepełnosprawności z dn. 01.01.2008 r.....	16
Wykres 12. Ilość zgłaszanych wniosków o przyznanie mieszkania socjalnego w gminie Puszczykowo w latach 2005-2008.....	22
Wykres 13. Liczba realizowanych wniosków na dodatek mieszkaniowy w gminie Puszczykowo na rok 2007 i 2008.....	22